

सामुदायिक वन उपभोक्ता समूहहरूको अनुगमन प्रतिवेदन

आ.व. २०७५/०८०



गण्डकी प्रदेश सरकार
उद्योग, पर्यटन, वन तथा वातावरण मन्त्रालय
वन निर्देशनालय

डिभिजन वन कार्यालय, लमजुङ

☎ ०६६-५२०१३५, ९८५६०४६८०९

ईमेल: dfolamjung1@gmail.com

वेबसाईट: www.dfolamjung.gov.np

सामुदायिक वनहरूको अनुगमन प्रतिवेदन
(आ.व. २०७९/८०)



तयार गर्ने
सन्तोष खनाल
वन अधिकृत
डिभिजन वन कार्यालय, लमजुङ ।

अनुगमन गर्ने कर्मचारी

वन अधिकृत इश्याम नारायण सापकोटा, सवडिभिजन वन कार्यालय, सुन्दरबजार
वन अधिकृत अमृत नाथ आचार्य, सवडिभिजन वन कार्यालय, मध्यनेपाल
वन अधिकृत शंकर पुरी, सवडिभिजन वन कार्यालय, राइनास-दुधपोखरी
फरेष्टर खुमराज थापामगर, सवडिभिजन वन कार्यालय, मर्स्याङ्दी
फरेष्टर कविता घलान, सवडिभिजन वन कार्यालय, बेसीसहर
फरेष्टर प्रमोद सुनार, सवडिभिजन वन कार्यालय, दोर्दी

प्रकाशक

डिभिजन वन कार्यालय, लमजुङ
ई-मेल: dfolamjung1@gmail.com
वेबसाईट: www.dfolamjung.gov.np
फोन नं.: ०६६-५२०९३५
२०८० असार

मन्तव्य

वन नेपालको महत्वपूर्ण प्राकृतिक स्रोत हो । वन अनुसन्धान तथा सर्वेक्षण विभागको सन् २०१५ मा प्रकाशित तथ्यांक अनुसार लमजुङ जिल्लाको ५५.१३ प्रतिशत भूभाग वन क्षेत्रले ढाकेको छ । यस जिल्लाको राष्ट्रिय वनलाई सरकारद्वारा व्यवस्थित वन, सामुदायिक वन, कवुलियती वन, धार्मिक वन र संरक्षण क्षेत्र गरी पाँच किसिमका व्यवस्थापन पद्धति अपनाई व्यवस्थापन गरिँदै आएको छ । यी पद्धतिहरू मध्ये सामुदायिक वन प्रमुख कार्यक्रमको रूपमा रहेको छ । यस जिल्लामा आ.व. २०७९/८० को अन्त्यसम्म ३४१ वटा सामुदायिक वन समूहहरूद्वारा वनको संरक्षण, सम्वर्धन, विकास र सदुपयोग हुँदै आएको छ । वन क्षेत्रको प्रभावकारी संरक्षण तथा दिगो व्यवस्थापनले नागरिकको दैनिक आवश्यकता परिपूर्ति गर्न, वन क्षेत्रको उत्पादकत्व बृद्धि गर्न, रोजगारी सृजना गर्न तथा वातावरणीय सन्तुलन कायम राख्न अहम् भूमिका खेलेको छ ।



यस कार्यालयको आ.व. २०७९/८० को स्वीकृत सामुदायिक वनको अनुगमन र मूल्याङ्कन, तथ्याङ्क संकलन र विश्लेषण गर्ने कार्यक्रम अनुसार वन समूहहरूको अनुगमन कार्य सम्पन्न भएको छ । यसै कार्यक्रम अनुसार जिल्लामा अवस्थित सामुदायिक वनको व्यवस्थापन कसरी भएको छ ? विधान र कार्ययोजना अनुसारका कार्यहरू कसरी संचालन गरिएको छन ? समूहहरूको संस्थागत, सुशासन तथा समावेशिताको अवस्था कस्तो रहेको छ ? वनबाट प्राप्त आमदानीहरू के कसरी वितरण र खर्च गरिएको छ ? समूहमा कार्य संचालन गर्दा के कस्ता समस्या र चुनौतिहरू देखिन आए ? सिकाई के कस्तो रह्यो ? परेका समस्या समाधान उपायहरू के हुन सक्छन् भन्ने समेत सामुदायिक वनको पछिल्लो अवस्था उजागर गर्ने हेतुले संक्षिप्त र सुक्ष्म रूपमा विश्लेषण गरी सार्वजनिक गर्ने उद्देश्यले यो अनुगमन प्रतिवेदन प्रकाशन गरिएको छ । यस किसिमको अनुगमन तथा मूल्याङ्कन कार्यले डिभिजन वन कार्यालयलाई सामुदायिक वन विकास कार्यक्रमलाई अभि प्रभावकारी रूपमा संचालन गर्न र उपभोक्ता समूहलाई आफ्नो स्वमूल्यांकन गरी राम्रा पक्षलाई अनुशरण गर्न र नराम्रा पक्षलाई सुधार गर्न प्रेरित गर्नेछ भन्ने विश्वास लिईएको छ । यस पुस्तिकाले सामुदायिक वन विकास कार्यक्रममा चासो राख्ने संघ, संस्था, उपभोक्ता, अनुसन्धानकर्ता लगायत सम्बन्धित महानुभावहरूलाई सहयोग पुऱ्याउनेछ भन्ने आशा राखिएको छ । यस पुस्तिकालाई अभि परिष्कृत गर्न मार्गदर्शन हुने सुभाव र सल्लाहको लागि सम्पूर्ण पाठक वर्गहरूमा अनुरोध छ ।

अन्त्यमा, यो पुस्तिका तयारीको क्रममा आ-आफ्नो समूहको तथ्याङ्क तथा सूचना उपलब्ध गराई सहयोग गर्नु हुने ३३८ वटै सामुदायिक वन उपभोक्ता समितिका पदाधिकारीहरू, स्थलगत अनुगमन कार्यमा खटिनु हुने सबडिभिजन वन कार्यालयका कर्मचारीहरू, अनुगमन फाराम कम्पाईल गर्ने रेन्जर प्रविण कुमार गिरी र विश्लेषण सहित पुस्तिका लेखन कार्यमा खटिनु हुने वन अधिकृत सन्तोष खनाल लगायत कार्यालयका सम्पूर्ण कर्मचारीहरूलाई धन्यवाद दिन चाहन्छु ।

पूर्णेश्वर सुवेदी
डिभिजनल वन अधिकृत

विषयसूची

पृष्ठ संख्या

भाग १

लमजुङ जिल्ला तथा वन पैदावारको विवरण

१.१	परिचय	१
१.२	ऐतिहासिक पृष्ठभूमी	१
१.३	सामाजिक तथा आर्थिक अवस्था	२
१.३.१	जनसंख्या, लिङ्ग र जातजाति	२
१.३.२	पेशा तथा रोजगारी	३
१.३.३	प्रमुख सांस्कृतिक पर्व तथा चाडबाडहरू	३
१.४	जिल्लाका मुख्य-मुख्य ऐतिहासिक, धार्मिक, सांस्कृतिक तथा पर्यापर्यटकीय स्थलहरू :	३
१.५	जियोलोजी (भौगोलिक वनावट: खनिज, चट्टान र माटो)	३
१.६	जलवायु तथा वर्षा	४
१.७	जल सम्पदा	४
१.८	वन पैदावारमा आधारित उद्योग/व्यवसायहरू	४
१.९	भू-उपयोगिता तथा अन्य विवरण	४
१.१०	जिल्लाको वन जङ्गलको किसिम र क्षेत्रफल	४
१.११	वन जंगलको किसिम तथा वन पैदावारको स्थिति	५
	(क) जलवायुको आधारमा	५
	(ख) रूख प्रजातिको आधारमा	५
	(ग) उचाईको आधारमा	६
१.१२	स्थानीय तह अनुसार वनक्षेत्रको विवरण	७
१.१३	जडीबुटी एवं गैह्रकाष्ठ वन पैदावारका प्रजातिहरू	७
१.१४	डिभिजन वन कार्यालयमा दर्ता भएका विभिन्न वनहरूको विवरण	७
१.१४.१	सामुदायिक वन	७
१.१४.२	कबुलियती वन	८
१.१४.३	धार्मिक वन	८
१.१४.४	निजी वन	८

भाग २

डिभिजन वन कार्यालयको भैतिक पूर्वाधार, दरवन्दी लगायतको विवरण

२.१	डिभिजन वन कार्यालय अन्तर्गत रहेको भौतिक पूर्वाधारको विवरण	९
२.१.१	भवन	९
२.१.२	सवारी साधन	९
२.१.३	संचार साधन	९
२.१.४	अन्य उपकरण	९
२.२	सबडिभिजन वन कार्यालयहरूको कार्यक्षेत्र विवरण	९
२.३	डिभिजन वन कार्यालय लमजुङको संगठन संरचना र दरवन्दी विवरण	११
२.३.१	संठन संरचना	११
२.३.२	कर्मचारी दरवन्दी र पदपूर्तिको अवस्था	११

भाग ३
अनुगमन तथा मूल्यांकन विश्लेषण

३.१ परिचय	१२
३.२ अनुगमन तथा मूल्यांकनका उद्देश्यहरू	१२
३.३ अनुगमन तथा मूल्यांकन विधि	१२
३.४ अनुगमन प्रतिवेदनको सिमितता	१२
३.५ नतिजा विश्लेषण तथा प्रस्तुतिकरण	१३
३.५.१ अनुगमन गरिएका सामुदायिक वन उपभोक्ता समूहहरूको विवरण	१३
३.५.२ उपभोक्ता सहभागिता	१३
३.५.२.१ उपभोक्ता समितिको बैठक तथा वार्षिक साधारण सभामा उपस्थिति	१३
३.५.२.२ उपभोक्ता समूहको साधारण सभा	१३
३.५.२.३ समितिको वार्षिक बैठक विवरण	१४
३.५.३ वन पैदावारको सदुपयोग	१४
३.५.४ सामुदायिक वन उपभोक्ता समूहको कोष, आम्दानी र खर्चको अवस्था	१५
३.५.४.१ सामुदायिक वन उपभोक्ता समूहको कोषको अवस्था	१५
३.५.४.२ सामुदायिक वन उपभोक्ता समूहको आम्दानीको विवरण	१५
३.५.४.३ सामुदायिक वन उपभोक्ता समूहको खर्च विवरण	१६
३.५.५ बैंक खाता संचालन र लेखा परीक्षणको स्थिति	१७
३.५.६ सामुदायिक वन उपभोक्ता समूहहरूले वनको संरक्षण गर्दा अपनाएका तरिकाहरू	१८
३.५.७ समूहले सम्पन्न गरेका वृक्षारोपण तथा वन संवर्धनको विवरण	१९
३.५.८ विभिन्न क्रियाकलापमा उपभोक्ताको सहभागिता	१९
३.५.९ सामाजिक समूह अनुसार घरधुरी विवरण	२०
३.५.९.१ दलित घरधुरी विवरण	२०
३.५.९.२ जनजाति घरधुरी विवरण	२०
३.५.९.३ अन्य जाति घरधुरी विवरण	२०
३.५.९.४ उपभोक्ता समितिमा महिला सहभागिता	२१
३.५.१० समूहबाट माग भई आएका अध्ययन भ्रमण, तालिम, गोष्ठीको विवरण	२१
३.५.११ समूहको समग्र अनुगमन, मूल्यांकनको आधारमा समूहहरूको वर्तमान अवस्था	२२
३.६ सामुदायिक वन उपभोक्ता समूहका सबल पक्षहरू, कमजोर पक्षहरू तथा सुभावहरू	२२
३.६.१ सबल पक्षहरू	२२
३.६.२ कमजोर पक्ष	२२
३.६.३ सुभावहरू	२३
३.६.३.१ सामुदायिक वन उपभोक्ता समूहलाई सुभावहरू	२३
३.६.३.२ सवडिभिजन वन कार्यालयलाई सुभावहरू	२४

भाग ४

कार्यक्रम कार्यान्वयन तथा वन व्यवस्थापनका समस्या, चुनौती, अवसर र हालसम्मका सिकाई	
४.१ वन व्यवस्थापनका समस्याहरू	२५
४.१.१ नीतिगत तथा कानूनी	२५
४.१.२ वन्यजन्तुको चोरी शिकार तथा मानव वन्यजन्तुको द्वन्द	२५
४.१.३ वन डढेलो तथा आगलागी	२५
४.१.४ अन्य समस्याहरू	२५
४.२ चुनौतीहरू	२६
४.३ सिकाईहरू	२६
४.४ उपलब्धीहरू	२६
४.५ अवसर	२७
४.६ सामुदायिक वन उपभोक्ता समूहहरूको लागि महत्वपूर्ण जानकारी	२८

भाग ५

अनुसूचीहरू

अनुसूची १: जिल्लामा हालसम्म हस्तान्तरण भएका सामुदायिक वनहरूको विवरण	३१
अनुसूची २: बैज्ञानिक वन व्यवस्थापन कार्यविधि अनुसार व्यवस्थापन गरिएका सामुदायिक वनको विवरण	४४
अनुसूची ३: उपभोक्ता समूहको बार्षिक प्रतिवेदनको ढाँचा	४५
अनुसूची ४: सामुदायिक वनको काठ/ दाउरा संकलन तथा विक्री वितरण गर्न सहमति माग गर्दा पेश गर्नुपर्ने फारामहरू (अनुसूची नं.१ र अनुसूची नं. ६)	४७
अनुसूची ५: सामुदायिक वन उपभोक्ता समूहको मूल्यांकनका आधारहरू	४९
अनुसूची ६ : वन्यजन्तुबाट हुने क्षतीको राहत सम्बन्धी व्यवस्था	५२
अनुसूची ७: वन नियमावली, २०७९ अनुसार काठ, दाउरा, जडीबुटी तथा अन्य वन पैदावरको राजश्व दर	५४
अनुसूची ८: वन विउ संकलन तथा रोपण गर्ने समय तालिका	५६

भाग १ लमजुङ जिल्ला तथा वन पैदावारको विवरण

१.१ परिचय

प्राकृतिक सम्पदाहरूले भरिएको यस सुन्दर र मनोरम पर्यटकीय जिल्लाको क्षेत्रफल १,६६,२४० हेक्टर रहेको छ । यस जिल्लाको पूर्वमा गोरखा, पश्चिममा कास्की, उत्तरमा मनाङ र दक्षिणमा तनहुँ जिल्ला पर्दछन् । उत्तरमा अवस्थित लमजुङ हिमाल, अन्नपूर्ण र मनासलु हिमालले यस जिल्लाको प्राकृतिक छविलाई अझ मनोरम बनाएको छ । अन्नपूर्ण पदमार्गको नामले प्रसिद्ध यो जिल्ला पर्यटकीय दृष्टिले पनि महत्वपूर्ण छ ।

यस जिल्लाको सदरमुकाम बेसीसहर पृथ्वी राजमार्गमा पर्ने डुम्रे देखि ४२ कि.मी. उत्तरमा अवस्थित छ । यस जिल्लामा १ वटा प्रतिनिधि सभा निर्वाचन क्षेत्र, २ वटा प्रदेश सभा निर्वाचन क्षेत्र, ४ वटा नगरपालिका र ४ वटा गाउँपालिका रहेका छन् । करिब ४०,१०१ घरधुरी रहेको १,५३,४८० मानिसहरू बसोबास गर्ने यस जिल्लामा बिशेष गरि गुरुङ, क्षेत्रि, ब्राम्हण, कामी, तामाङ, सार्की, नेवार, दमाई, घर्ती, मगर, दुरा, राई, ठकुरी, कुमाल, सन्यासी, मुस्लिम, थकाली, चेपाङ आदि जनजातिहरूको बसोबास रहेको छ । करिब ५५.१३ प्रतिशत भू भाग वन जंगलले ढाकेको समुन्द्र सतहबाट ३८५ मिटर (रम्घाटार) देखि ८१६२ मिटर (मनासलु हिमाल) को उचाई सम्म फैलिएको र उपोष्ण, शीतोष्ण र उच्च (अलपाइन र तुन्द्रा) भेगको जलवायु पाईने भएकोले यो जिल्ला जैविक विविधताको दृष्टिकोणले पनि धनी छ । जिल्लाको तल्लो क्षेत्र १००० मिटरको उचाई सम्ममा रहेको उष्ण वनमा साल, चिलाउने, कटुस, सिमल आदि पाईन्छ भने १००० मिटर देखी २००० मिटर सम्मको उचाईमा पाईने उपोष्ण प्रदेशीय वनमा साल, चिलाउने, कटुस, उत्तिस, चाँप, सिमल आदि पाईन्छ । त्यस्तै गरेर २००० देखि ३००० मिटर सम्मको उचाईमा पाईने शीतोष्ण वनमा कटुस, उत्तिस, ओक, खसु, लालीगुराँस, चाँप, दार आदि प्रजाति मुख्य रूपमा पाईन्छ । ३००० मिटर देखी ४००० मिटर सम्मको उचाईमा अर्ध लेकाली (उपहिमाद्री) वनमा भोजपत्र, ओखर, स्पुस, फर, गोब्रे सल्ला, धुपी सल्ला आदि प्रजाति मुख्य रूपमा पाइन्छन् । जिल्लाको लेकाली (हिमाद्री) वनमा पोथ्रा-पोथ्री भाडीयुक्त प्रजातिहरू र बहुमुल्य जडीवुटी प्रजातिहरू पाईन्छन् । साधारणतया यो वन ४००० मिटर भन्दा माथिको उचाईमा रहेको छ । जंगली जडीवुटी, विभिन्न प्रजातिका वन्यजन्तु तथा चरा चुरुङ्गीले यस जिल्लाको आकर्षण थपेको छ । प्राकृतिक सौन्दर्यताले सजिसजाउ तथा रमणीय भएकोले पर्यटन बिकासका प्रशस्त सम्भावनाहरू रहेको छ । यो जिल्लाको भू-वनोट अनुसार अधिकांस भू-भाग मध्य पहाडी क्षेत्र (४२.५%), उच्च पहाड (३९.२%) रहेको छ भने केही भाग १८.३% उच्च हिमाली क्षेत्र रहेको छ ।

१.२ ऐतिहासिक पृष्ठभूमी

लमजुङ जिल्लामा वन संरक्षण, विकास तथा प्रशासनिक निकायको रूपमा वि.स. २०३४ सालमा मर्स्याङदी वन डिभिजन कार्यालय स्थापना भई वि.स. २०४० सालमा साविक जिल्ला वन कार्यालयको रूपमा स्थापना भएको थियो । वि.सं. २०४२ साल भन्दा अगाडी मनाङ जिल्लामा छुट्टै वन कार्यालयको स्थापना नभए सम्म यसै कार्यालयबाट मनाङ जिल्लाका वन जंगल समेतको संरक्षणको व्यवस्था मिलाइएको थियो । जिल्ला वन कार्यालयको स्थापना भए पछि यस जिल्लामा व्यवस्थित तवरबाट वन संरक्षण कार्य संचालनमा मौजुदा वन क्षेत्रको आधारमा वेसीशहर ईलाका वन कार्यालय, वेसीशहर, तार्कुघाट ईलाका वन कार्यालय, सुन्दरवजार र भोर्लेटार ईलाका वन कार्यालय, भोर्लेटार गरि ईलाका कार्यालयहरू विभाजन गरियो । हरेक ईलाकामा ४ वटा ईकाईहरू कायम भई जिल्लामा रहेका वन जंगलको संरक्षण कार्य संचालन गरिँदै आएता पनि जिल्लाको भौगोलिक विकटता, स्थानीय जनतामा

वन संरक्षण प्रतिको अज्ञानता र अशिक्षा तथा जनशक्तिको कमि समेतले गर्दा प्राप्त श्रोत र साधनद्वारा प्रभावकारी रूपमा नियन्त्रण हुन सकिरहेको थिएन । वि.स. २०५० सालमा वन संगठन सुधार भए वमोजिम यस जिल्लामा सम्पूर्ण मौजुदा वनक्षेत्रलाई प्रभावकारी ढंगबाट संरक्षण तथा व्यवस्थापन गर्न ८ ई.व.का.हरू कायम गरिएको थियो । संघीय संरचना अनुरूप प्रदेश सरकार अन्तर्गत रहेको यस जिल्लाको वन संरक्षण, व्यवस्थापन र सदुपयोगका लागि हाल १ डिभिजन वन कार्यालय र ६ वटा सबडिभिजन वन कार्यालयहरू स्थापना गरिएको छ ।

सामुदायिक वन विकास कार्यक्रम लागु भए देखि जिल्लामा वन संरक्षणको स्थितिमा राम्रो सुधार भएको पाईन्छ । जिल्लामा स्थानीय जनताको पहुँचमा रहेका अधिकांश वन क्षेत्र सामुदायिक वनको रूपमा हस्तान्तरण भएका र केहि हुने क्रममा छन् । जिल्लाको कूल वन क्षेत्र ९१,४६३ हेक्टर रहेकोमा आ.व. २०७९/८० सम्म ३४१ समूहलाई २७,०८५.१७ हेक्टर अर्थात २९.६१% वन क्षेत्र सामुदायिक वनको रूपमा हस्तान्तरण भईसकेको छ भने १७३ विपन्न समूहलाई ६७७.०४ हेक्टर अर्थात ०.७४% वन क्षेत्र कवुलियती वनको रूपमा हस्तान्तरण गरि सकिएको छ । समूहलाई हस्तान्तरण भए पछि जिल्लाका सबै वनहरू पहिला भन्दा बढी संरक्षित र हराभरा भएका छन् ।

उपरोक्त तथ्याङ्क अनुसार जिल्लामा अझै पनि उल्लेख्य वन क्षेत्र राष्ट्रिय अर्थात सरकारद्वारा व्यवस्थित वनको रूपमा रहेको छ । राष्ट्रिय वनको रूपमा रहेको वन क्षेत्र बसोबास क्षेत्रबाट टाढा रहेको हुँदा ति वन क्षेत्रमा मानिसहरूको चाप न्यून रहेको छ । जिल्लामा प्रचुर मात्रामा जंगली जडीबुटी पाईने भएकोले जिल्ला भित्र बसोबास गर्ने गरिब, बिपन्न परिवारहरूको जीबिकोपार्जनको राम्रो श्रोत मान्न सकिन्छ । यद्यपी जडीबुटीको व्यवस्थित संकलन, निकासी तथा प्रशोधन तर्फ थुप्रै कार्यहरू गर्नु पर्ने देखिन्छ । जिल्लामा भएको यातायातको सुविधा, शितल जलवायु, हराभरा प्राकृतिक दृश्य र जिल्लाका बिभिन्न स्थानमा भएका प्राकृतिक र साँस्कृतिक महत्वका स्थानहरूले गर्दा यो जिल्ला पर्यटकहरूका लागि राम्रो गन्तब्य हुन सक्ने देखिन्छ । अतः भविष्यमा हुन सक्ने पर्यापर्यटन (Eco-Tourism) लाई समेत ध्यान दिनु पर्ने देखिन्छ ।

जिल्लाको वन प्रशासनिक संगठनलाई अझ सुदृढ पार्नु पर्ने खाँचो छ । १ जना डिभिजनल वन अधिकृत, ९ जना वन अधिकृत, १ जना वरिष्ठ रेन्जर, २ जना फरेष्टर, २५ जना वन रक्षक र प्रशासनिक कर्मचारी सहित जम्मा ४५ जनाको दरबन्दी रहेको सांगठनिक स्वरूप भएतापनि यस जिल्लामा लामो समय देखि नै दरबन्दी भन्दा कम संख्यामा कर्मचारीहरू कार्यरत रहेका छन् ।

१.३ सामाजिक तथा आर्थिक अवस्था

१.३.१ जनसंख्या, लिङ्ग र जातजाति

राष्ट्रिय जनगणना २०७८ को प्रारम्भिक प्रतिवेदन अनुसार लमजुङ जिल्लाको जनसंख्याको स्थिति विवरण निम्नानुसार रहेको छ ।

जिल्लाको जनसांख्यिक विवरण (Demographic Indicators)

घरधुरी	जनसंख्या			लैङ्गिक अनुपात	औसत परिवार संख्या	जन घनत्व/ वर्ग कि.मि.	जनसंख्या बृद्धि दर
	महिला	पुरुष	जम्मा				
४०१०१	८०२७१	७३२०९	१५३४८०	९१ पुरुष प्रति १०० महिला	३.४२	९१	-०.८५%

(श्रोत: राष्ट्रिय जनगणना २०७८ को प्रारम्भिक प्रतिवेदन)

१.३.२ पेशा तथा रोजगारी

जिल्लामा भारतीय पेन्सनरहरूको उल्लेख्य संख्या रहेको छ । जिल्लामा करिब ६७ प्रतिशत मानिसहरू कृषि व्यवसायमा आश्रित रहेका छन् । कृषि तथा पशुपालन, वन पैदावारमा आधारित व्यवसाय, सरकारी नोकरी, गैरसरकारी नोकरी, बैदेशिक रोजगारी, व्यापार, सिलाई बुनाई, फलामको काम, सुन चाँदीको काम, हस्तकला तथा रङ लगाउने काम, उद्योग, छालाको काम, सिकर्मी, डकर्मी, मिस्त्री, स्वास्थ्य क्षेत्र र अन्य कामकाजलाई समेत यहाँका मानिसहरूले पेशाको रूपमा अँगालेको देखिन्छ ।

१.३.३ प्रमुख सांस्कृतिक पर्व तथा चाडबाडहरू

यहाँका वासिन्दाहरूले दशैं, तिहार, तिज, तमु ल्होसार, सोनाम ल्होसार, वैशाखे संक्रान्ति, रक्षाबन्धन, कृष्ण जन्माष्टमी, माघे संक्रान्ती, वसन्त पञ्चमी, फागु पूर्णिमा, शिवरात्री, रामनवमी, बुद्ध जयन्ती, क्रिसमस, ईद, नाग पञ्चमी जस्ता चाडपर्वहरू प्रमुख पर्वको रूपमा मनाउने गर्दछन् ।

१.४ जिल्लाका मुख्य-मुख्य ऐतिहासिक, धार्मिक, सांस्कृतिक तथा पर्यापर्यटकीय स्थलहरू :

(क) ऐतिहासिक तथा पुरातात्विक स्थलहरू

लमजुङ दरवार, पुरानकोट, राइनास कोट, सिन्दुरे ढुंगा, जिताकोट, कुन्छा गढी

(ख) धार्मिक स्थलहरू

गाउँशहर कालिका, कर्पुणेश्वर महादेव, ईशानेश्वर महादेव, लक्ष्मीनारायण मन्दिर, दुधपोखरी, उदिपुर कालिका, अकला मन्दिर, तुर्लुङ कालिका

(ग) पर्यटकीय स्थलहरू

घलेगाउँ, भुजुङ, काउलेपानी, राइनासकोट, खानीगाउँ रक गाउँ, गिलुङ, खासुर, सिउरुङ, छिनखोला आदि ।

१.५ जियोलोजी (भौगोलिक वनावट: खनिज, चट्टान र माटो)

जिल्लामा हालसम्म कुनै किसिमको खनिज रहेको जानकारी प्राप्त हुन सकेको छैन । जिल्लामा मुख्यतया परिवर्तित चट्टान, पत्रे चट्टान भएको हुनाले यहाँ Sand stone, Lime stone, Conglomerates आदि पाईन्छन् । यस जिल्लाको भौगोलिक वनावट कमलो र कमजोर छ । जिल्लामा मुख्यतय रातो माटो (Lateritic), बलौटे माटो (Sandy Soil), दोमट माटो (Loamy Soil), वलौटे दोमट माटो (Sandy Loamy Soil) आदी पाईन्छ ।

यस जिल्लाको भू-वनोट र मुख्य मुख्य हिमाल/पहाडको विवरण क्रमशः निम्न तालिकामा दिइएको छ । भू-वनोटको विवरण

क्र.स.	किसिम	क्षेत्रफल (वर्ग किलोमिटर)	प्रतिशत
१	मध्य पहाडी क्षेत्र	७२०	४२.५
२	उच्च पहाडी क्षेत्र	६६३	३९.२
३	उच्च हिमाली क्षेत्र	३०९	१६.३

(श्रोत: साविक ज.वि.स., लमजुङ, २०७४)

मुख्य मुख्य हिमाल/पहाडको विवरण

क्र.स.	हिमाल/पहाड	उचाई (मीटर)	क्र.स.	हिमाल/पहाड	उचाई (मीटर)
१	मनासलु हिमाल	८१६२	४	अन्नपूर्ण हिमाल	७९३९
२	हिमालचुलि	७६७४	५	मनास्लु (दक्षिण)	७६३७
३	लमजुङ्गचुलि	६९८८	६	वौद्ध हिमाल	६६७४

१.६ जलवायु तथा वर्षा

भौगोलिक विविधताले गर्दा यस जिल्लाको हावापानी र प्राकृतिक वनस्पतिमा भिन्नता पाईन्छ । यहाँ उपोष्ण, शीतोष्ण, उच्च (अल्पाइन र तुन्द्रा) किसिमको हावापानी रहेको पाईन्छ भने औषत अधिकतम तापक्रम २७.०८ डिग्री सेल्सियस र औषत न्यूनतम तापक्रम १५.२९ डिग्री सेल्सियस तथा बार्षिक वर्षा सालाखाला २९१३.८ मि.मी. रहेको पाईन्छ ।

१.७ जल सम्पदा

यस जिल्लामा रहेका मुख्य नदीहरूमा मर्स्याङदी, मादी र चेपे रहेका छन् भने साना खोलाहरूमा दोर्दी, डादी, रूदी, किसेदी, रिस्ती, पिस्ती, मिदिम, पाउंदी, खुदी, नाउंदी आदी रहेका छन् । सुचीकृत सिमसार क्षेत्र नभए तापनि यस जिल्लामा वराहपोखरी, दुधपोखरी, ईलमपोखरी, मेमेपोखरी जस्ता चर्चित तालहरू रहेका छन् ।

१.८ वन पैदावारमा आधारित उद्योग/व्यवसायहरू

यस जिल्लामा वनको मौज्जात तथा संकलन हुन सक्ने काष्ठ तथा गैह्रकाष्ठ वन पैदावारहरू (NTFP) को प्रचुरतालाई हेर्दा वनपैदावारमा आधारित उद्योग स्थापना हुने प्रशस्त सम्भावना रहेको देखिन्छ ।

जिल्लामा हाल संचालनमा रहेका वन पैदावारमा आधारित उद्योगहरू

सि.नं.	उद्योगको किसिम	दर्ता संख्या	मुख्य कच्चा पदार्थ	कैफियत
१	फर्निचर उद्योग	१३४	काठ	
२	सःमिल (काष्ठ उद्योग)	२	काठ	
३	जडीबुटी	१९	गैह्रकाष्ठ	

(श्रोत : पर्यटन तथा उद्योग कार्यालय, लमजुङ)

१.९ भू-उपयोगिता तथा अन्य विवरण

जिल्लाको कुल क्षेत्रफल	:	१६६२४० हे.
कुल वन क्षेत्र	:	९१४६३ हे. (जम्मा क्षेत्रफलको ५५.१३%)
सदरमुकाम उचाई	:	८०० मिटर
सबैभन्दा अग्लो स्थान	:	८१६२ मिटर (मनास्लु हिमाल)
सवैभन्दा होचो स्थान	:	३८५ मिटर (मध्यनेपाल-४, दुई पिप्ले)
हावापानी	:	उपोष्ण, समशितोष्ण, शितोष्ण, अल्पाइन र तुन्द्रा

१.१० जिल्लाको वन जङ्गलको किसिम र क्षेत्रफल

स्वामित्वको आधारमा वनको वर्गिकरण (आ.व. ०७९/०८० सम्म)

सि.नं.	वनको वर्गिकरण	क्षेत्रफल (हे.)	प्रतिशत	कैफियत
१.	सामुदायिक वन	२७०८५.१७	२९.६१	३३४१ वटा
२.	कबुलियती वन	६८०.९५	०.७४	१७३ वटा
३.	धार्मिक वन	२.०३	०.००२	१ वटा
४.	सरकारद्वारा व्यवस्थित वन	४३०९४.८५	४७.१२	
५.	संरक्षित क्षेत्र	२०६००.००	२२.५२	अन्नपुर्ण संरक्षण क्षेत्र
जम्मा		९१४६३.००	१००	

१.११ वन जंगलको किसिम तथा वन पैदावरको स्थिति

जिल्लाको औसत संचिती (Growing Stock) १०९.५२ घ.मी./प्रति हेक्टर रहेको यस जिल्लामा विभिन्न प्रकारको हावापानी पाईने हुनाले यहाँ वनस्पति प्रजातिमा पनि विविधता पाईन्छ । वनलाई विभिन्न आधारमा वर्गिकरण गरिएको छ ।

(क) जलवायुको आधारमा

१. उष्ण प्रदेशिय वन (Tropical Forest)

यस जिल्लाको तल्लो भाग अर्थात समुद्र सतहदेखि १००० मीटरको उचाई सम्ममा यस प्रकारका वन क्षेत्र पाईन्छ । यस वनमा साल, साज, हर्रो, चिलाउने, कटुस, सिमल आदिका रुखहरू पाईन्छ । यस प्रकारको वन मुख्यतया रम्घा, भोर्लेटार, ईशानेश्वर, करापु, समीभञ्ज्याङ, सूर्यपाल, तान्द्राङ टक्सार, जिता, दुराडांजा, तार्कु, सुन्दरवजार, भोटेवडार, परेवाडांजा, तार्कुघाट, धमिलीकुवा, चक्रतिर्थ, राईनास मोहोरियाकोट, भारते, अर्चलवोट, श्रीमन्ज्याङ, चिती, हिलेटक्सार, उदिपुर, गांशहर, चण्डिस्थान, वांभाखेत आदि ठाउँमा पाईन्छ ।

२. उपोष्ण प्रदेशिय वन (Sub-tropical Forest)

साधारणतया यस्तो प्रकारको वन समुन्द्र सतहबाट १००० मिटर देखि २००० मिटर सम्मको उचाइमा भेटिन्छ । यस प्रकारका वनमा मुख्यतया साल, चिलाउने, कटुस, उत्तिस, चांप, सिमल आदि प्रजातिका रुखहरू पाइन्छन् । यस प्रकारको वन मुख्यतया साविकका ढोडेनी, खुदि, गांशहर, वाग्लुङ्गपानी, ढोडेनी, दुधपोखरी, आदिमा पाईन्छ ।

३. शीतोष्ण प्रदेशिय वन (Temperate Forest)

समुन्द्र सतहबाट २००० मीटर देखि ३००० मीटर सम्मको उचाईमा यस प्रकारको वन पाईन्छ । यस वनमा ओक, खस्रु, लालीगुरांस, चाँप, दार आदि प्रजातिहरू मुख्य रूपमा पाईन्छन् । यस प्रकारको वन मुख्यतया वेसीशहर, चण्डिस्थान, गांशहर, उदिपुर, चिती, हिलेटक्सार, पुरानकोट, वाग्लुङ्गपानी, गिलुङ, मालिङ, नाल्मा, भोजे, सिम्पानी, खुदी, ताघिङ, घनपोखरा, आदिमा पाईन्छ ।

४. उप हिमाद्रि प्रदेशिय वन (Sub-Alpine Forest)

समुन्द्र सतहबाट ३००० मिटर देखि ४००० मिटर सम्मको उचाइमा यस प्रकारका वन पाईन्छ । यस वनमा भोजपत्र, ओखर, स्पस, फर, गोत्रे सल्ला, लालीगुरांस, धुपी सल्ला आदि प्रजाति मुख्य रूपमा पाइन्छन् । यस प्रकारको वन मुख्यतया घेर्मु, ताघिङ्ग, वाहुनडाँडा, घनपोखरा, भुजुङ्ग, पसगाउँ, आदिमा पाईन्छ ।

५. हिमाद्रि प्रदेशिय वन (Alpine and Tundra Forest)

साधारणतया समुद्र सतहबाट ४००० मिटर भन्दा माथिका उचाईमा जहाँ हिउँ धेरै मात्रामा पर्दछ र वर्षा कम मात्रामा हुन्छ यस प्रकारका वन पाईन्छ । यस वनमा पोथ्रा पोथ्री भाडी युक्त प्रजातिहरू र बहुमूल्य जडीवुटि प्रजातिहरूको साथ साथै घाँसका मैदानहरू, पर्वतीय खर्कहरू प्रशस्त छन् । यस प्रकारको वन मुख्यतया घेर्मु, ताघिङ्ग, घनपोखरा, भुलभुलेको उच्च पहाडी भागमा पाईन्छ ।

(ख) रुख प्रजातिको आधारमा

१. कोणधारी वन (Conifer Forest)

यस जिल्लाको उत्तरी भागतिर कोणधारी किसिमको वन पाइन्छ । यस जिल्लामा यस्तो प्रकारको जंगल कूल ४९४१.१ हेक्टर क्षेत्रफलमा फैलिएको छ । सल्ला, स्पुस, लौठ सल्ला जस्ता मूल्यवान प्रजातिहरू कोणधारी वनका प्रमुख रहेका छन् । यस प्रकारको वन मुख्यतया घेर्मु, ताघिङ्ग, वाहुनडाँडा, घनपोखरा, भुजुङ्ग, पसगाउँ आदिमा पाईन्छ ।

२. मिश्रित वन (Mixed Forest)

यस जिल्लामा यस्तो प्रकारको वन कूल ३२४९.६० हेक्टर क्षेत्रफलमा फैलिएको छ जसमा चिलाउने, कटुस, चांप, उत्तीस, लालिगुरांस, अंगेरी, दुधिलो आदि पर्दछन् । यस प्रकारको वन मुख्यतया वेसीशहर, चण्डिस्थान, गाउंशहर, उदिपुर, चिती, हिलेटक्सार, पुरानकोट, वाग्लुङपानी, गिलुङ, मालिङ, नाल्मा, भोजे, सिम्पानी, खुदी, ताघिङ, घनपोखरा आदिमा पाईन्छ ।

३. कडा काठको वन (Hardwood Forest)

यस जिल्लामा यस्तो प्रकारको वनले कूल ५८,४८२.९० हेक्टर क्षेत्रफल ओगटेको छ । वनमा पाइने मुख्य प्रजातिहरूमा साल, चिलाउने, कटुस, चाँप आदि हुन् । यस प्रकारको वन मुख्यतया रम्घा, भोर्लेटार, ईशानेश्वर, करापु, समीभञ्ज्याङ, सूर्यपाल, तान्द्राङ टक्सार, जिता, दुराडाँडा, तार्कु, सुन्दरबजार, भोटेओडार, परेवाडाँडा, तार्कुघाट, धमिलीकुवा, चक्रतिर्थ, राईनास मोहोरियाकोट, भारते, अर्चलवोट, श्रीमन्ज्याङ, चिती, हिलेटक्सार, उदिपुर, गाउंशहर, चण्डिस्थान, वाँभाखेत आदिमा पाईन्छ ।

ग) उचाईको आधारमा

१. मध्य पहाडको वन

मध्य पहाडको वनमा हार्डउड किसिमका प्रजातिहरू मात्र पाइन्छन् । यस जिल्लाको मध्य पहाडको वन २६०८३.५ हेक्टर छ । जसमध्ये पतभङ मिश्रित चौडापाते वन (Decidious Broad Leaved Forest) ३२६३.३ हेक्टर, साल वन (Sal Forest) ५४८३.६ हेक्टर र उष्ण मिश्रित वन (Tropical Mixed Forest) १७,३३६.६ हेक्टर रहेको छ । यस प्रकारको वन मुख्यतया रम्घा, भोर्लेटार, ईशानेश्वर, करापु, समीभञ्ज्याङ, सूर्यपाल, तान्द्राङ टक्सार, जिता, दुराडाँडा, तार्कु, सुन्दरबजार, भोटेवडार, परेवाडाँडा, तार्कुघाट, धमिलीकुवा, चक्रतिर्थ, राईनास मोहोरियाकोट, भारते, अर्चलवोट, श्रीमन्ज्याङ, चिती, हिलेटक्सार, उदिपुर, गाउंशहर, चण्डिस्थान, वाँभाखेत आदिमा पाईन्छ ।

२. उच्च पहाडको वन

यस प्रकारको वनमा कोणधारी (Conifer), कडा काठ (Hardwood) र मिश्रित (Mixed) किसिमका गरी जम्मा ३८,४८२.२ हेक्टर छ । जसमध्ये ३७०७.५ हेक्टर कोणधारी, ३१,७१७.७ हेक्टर कडा काठ र ३,०५७ हेक्टर मिश्रित किसिमको वनले ढाकेको छ । यस प्रकारको वन मुख्यतया वेसीशहर, चण्डिस्थान, गाउंशहर, उदिपुर, चिती, हिलेटक्सार, पुरानकोट, वाग्लुङपानी, गिलुङ, मालिङ, नाल्मा, भोजे, सिम्पानी, खुदी, ताघिङ, घनपोखराका उच्च पहाडी भागमा पाईन्छ ।

३. उच्च हिमालको वन

यस उच्च हिमालको वनमा पनि कोणधारी (Conifer), कडा काठ (Hard wood) र मिश्रित (Mixed) किसिमका गरी जम्मा २,१०७.९ हेक्टर क्षेत्र वनले ढाकेको छ । यस प्रकारको वन मुख्यतया घेर्मु, ताघिङ्ग, वाहुनडाँडा, घनपोखरा, भुजुङ्ग, पसगाउँ, आदिमा पाईन्छ । जसमध्ये १२३३.६ हेक्टर कोणधारी किसिमको वन, ६८१.७ हेक्टर कडा काठ वन र १९२.६ हेक्टर मिश्रित किसिमको वनले ओगटेको छ । यसका अतिरिक्त वनको यस खण्डमा प्रशस्त मात्रामा घाँसे खर्कहरू पनि पाइन्छन् । सामान्यतया बसोबास क्षेत्रदेखि निकै टाढा परेको भएता पनि यस्ता खर्कहरूमा पेशागत रूपमा पशुपालन व्यवसाय गर्ने यस जिल्लाका माथिल्लो भू-भागमा वसोवास गर्ने वासिन्दाहरू घुम्ती प्रणाली (Rotational System) अपनाई गोठ तयार गरी बसोबास गर्दै आएको पाइन्छ जसबाट यस भेगका मानिसहरूको जीवनयापनमा ठूलो टेवा पुगेको देखिन्छ ।

१.१२ स्थानीय तह अनुसार वनक्षेत्रको विवरण

डिभिजन वन कार्यालय लमजुडमा दर्ता भएका र सामुदायिक वन उपभोक्ता समुहबाट व्यवस्थापन भएका सामुदायिक वनहरूको स्थानीय तह अनुसारको विवरण देहायको तालिकामा दिईएको छ ।

क्र.सं.	स्थानीय तहको नाम	पालिका क्षेत्रफल (हे)	वनको		सामुदायिक वनको			
			क्षेत्रफल (हे)	प्रतिशत	संख्या	क्षेत्रफल (हे)	घरधुरी	जनसंख्या
१	मर्स्याङ्दी गाँउपालिका	५९६०४	३५२१६	५९.०८	२६	५२५५.८३	२०६६	१०८३३
२	बेसीसहर नगरपालिका	१२७३९	६६६५	५२.३२	६२	४८९३.४२	५९२४	३१७६
३	दोर्दी गाँउपालिका	३५०१६	१६७५६	४७.८५	३९	३०२३.०२	३१४२	१७९२०
४	दुधपोखरी गाँउपालिका	१५२९८	९०९७	५९.४७	३३	३०९१.३९	२१२४	१२०९०
५	राइनास नगरपालिका	७८२	२६४७	३६.८६	३९	१६६९.८९	४२५८	२३२१४
६	सुन्दरवजार नगरपालिका	७९२	२६०५	३६.२२	५४	१५७०.०८	३६६३	१९४०३
७	मध्यनेपाल नगरपालिका	११३६५	५६४७	४९.६९	७४	४७३१.७९	५०९६	२७४२२
८	क्वोलासोथर गाँउपालिका	१७५०६	१२८३०	७३.२९	१४	३०८९.६०	१०८८	५९५७
	जम्मा	१६५९०२	९१४६३	५५.१३	३४१	२७६२५.०२	२७३६१	१४८५५५

१.१३ जडीबुटी एवं गैह्रकाष्ठ वन पैदावारका प्रजातिहरू

यस जिल्लामा पाईने अधिकांश जडीबुटी एवं गैह्रकाष्ठ वन पैदावारहरूमा निरमसी, पिप्ला, चिराईतो, जटामसी, गुर्जोलहरा, लौठसल्ला, ईन्द्रेणीको वियाँ, तेजपात, मजिठो, सुगन्धवाल, दालचिनी, कुरिलो, विष, विषफेज, विषमा, कुकुर तरुल, जिवन्ती, सुनगाभा, सुनाखरी, गुच्चीच्याउ, नागवेली पाउडर, भिरमौरीको मह, धुपीपात, पदमचाल, मुसली, तितेपाती, हर्षो, वर्रो, भयाउ, अमला, पानीअमला, टोटने, यासाँगुम्बा, पाँचऔले, कुटकी, सिलाजित, गुजरगानो, काउलो, सिल्टीमुर, काफल बोक्रा, वोभो, वनलसुन, वनकरेला, गोकुलधुप, भोर्लापात, वनमुला, लालीगुराँस, अतिसजरा, लप्सी, सतुवा, पाखनवेद, बोभो, टिमुर, अल्लो, लोक्ता, निगालो, अमृसो आदि हुन् ।

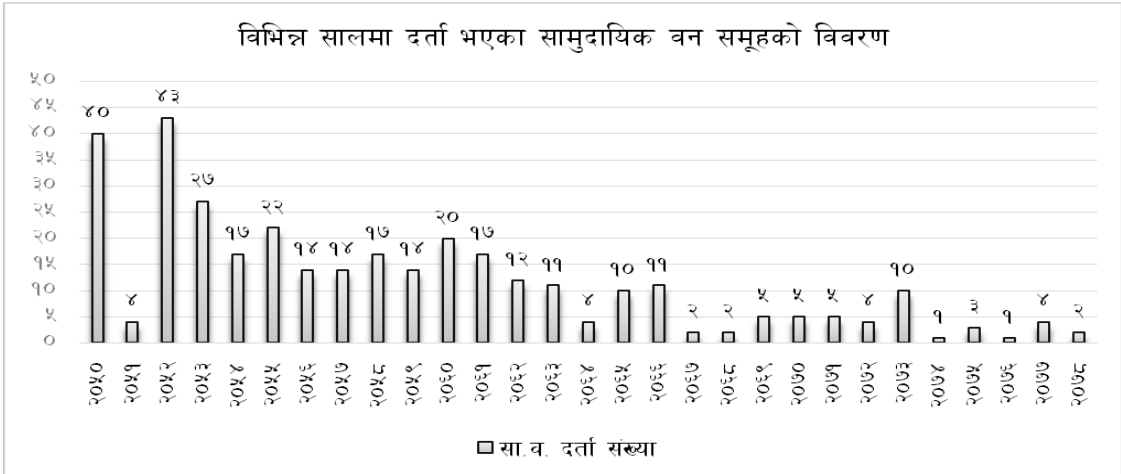
१.१४ डिभिजन वन कार्यालयमा दर्ता भएका विभिन्न वनहरूको विवरण

१.१४.१ सामुदायिक वन

जिल्लाको डिभिजन वन कार्यालयको कार्यक्षेत्र भित्र पर्ने कूल वन क्षेत्र ५८,१८६.५० हेक्टर मध्ये आ.व.२०७९/८० सम्म २७६२५.०२ हेक्टर वनक्षेत्र ३४१ गोटा सामुदायिक वन उपभोक्ता समूहलाई हस्तान्तरण गरिसकिएको र सो सा.व.हरूबाट २७,३६१ घरधुरी उपभोक्ताहरू लाभान्वित भएका छन् ।

क्र. सं.	सवडिभिजनको नाम	कार्यक्षेत्र क्षेत्रफल (हे)	सामुदायिक वनको					
			संख्या	क्षेत्रफल(हे)	घरधुरी	महिला	पुरुष	जनसंख्या
१	सवडिभिजन वन कार्यालय मर्स्याङ्दी	३५१३४	२५	५०००.९६	१९४९	५०३८	५०७०	१०१०८
२	सव डिभिजन वन कार्यालय बेसिसहर	१६१६८.५	६९	६३४२.३६	६४७१	१६९५९	१७९१६	३४८७५
३	सवडिभिजन वन कार्यालय दोर्दी	३५०९३	३९	३०२३.०२	३१४२	८७६९	९१५१	१७९२०
४	सवडिभिजन वन कार्यालय राइनास दुधपोखरी	२२५३०	७२	५०६१.२८	६३८२	१७४७३	१७८३१	३५३०४
५	सवडिभिजन वन कार्यालय सुन्दरवजार	७२०५	५४	१५७०.०८	३६६३	९४८०	९९२३	१९४०३
६	सवडिभिजन वन कार्यालय मध्यनेपाल	१५१८४	८२	६६२७.३२	५७५४	१५१०४	१५८४१	३०९४५
	जम्मा	१३१,३१४.५०	३४१	२७६२५.०२	२७३६१	७२८२३	७५७३२	१४८५५५

आर्थिक वर्ष अनुसार हस्तान्तरण गरिएको सामुदायिक वन समूहहरूको संख्या तलको लेखा चित्रमा देखाइएको छ भने ती सामुदायिक वनको विस्तृत विवरण अनुसूची १ मा समावेश गरिएको छ साथै वैज्ञानिक वन व्यवस्थापन कार्यविधि अनुसार व्यवस्थापन गरिएका सामुदायिक वनको विवरण अनुसूची २ मा उल्लेख छ ।



१.१४.२ कबुलियती वन

यस जिल्लामा आ.व. २०७९/८० सम्म ६७७.०४ हेक्टर वनक्षेत्र कबुलियती वनको रूपमा १७३ समुहहरूलाई हस्तान्तरण गरिएको छ जसबाट ९,१५६ गरीब विपन्न घरधुरीका उपभोक्ताहरू लाभान्वित भएका छन् ।

क्र.सं.	सव डिभिजन वन कार्यालय	कबुलियती वन समूह संख्या	घरधुरी संख्या	जनसंख्या			वनको कुल क्षेत्रफल (हे)
				महिला	पुरुष	जम्मा	
१	मर्स्याङ्दी	३७	३३४	८९४	९५६	१८५०	१०४.३८
२	बेसीसहर	१६	१४०	३९२	३७६	७६८	३५.६७
३	दोर्दी	६४	५८१	१७६७	१८८०	३६४७	३३४.८३
४	राइनास दुधपोखरी	३०	२९३	७६७	८०३	१५७०	१२४.२६
५	सुन्दरबजार	०	०	०	०	०	०
६	मध्यनेपाल	२६	२०९	६३८	६८३	१३२१	७७.९
	जम्मा	१७३	१५५७	४४५८	४६९८	९१५६	६७७.०४

१.१४.३ धार्मिक वन

धार्मिक वनको नाम : उदिपुर कालिका माई धार्मिक वन
 ठेगाना : बेसीसहर न.पा.-१ (साविक उदिपुर गाविस-४)
 क्षेत्रफल : २.०३ हेक्टर
 कार्ययोजना अवधि : २०६१/०३/२७ देखि २०६६/०३/२६
 समितिको नाम : उदिपुर कालिका माई मन्दिर गुठी व्यवस्थापन समिति

१.१४.४ निजी वन :-

यस जिल्लामा हालसम्म ५७ गोटा निजी वन दर्ता भएका छन् जसको क्षेत्रफल १९.४१ हेक्टर रहेको छ ।

भाग २
डिभिजन वन कार्यालयको भौतिक पूर्वाधार, दरवन्दी लगायतको विवरण

२.१ डिभिजन वन कार्यालय अन्तर्गत रहेको भौतिक पूर्वाधारको विवरण

२.१.१ भवन

क्र.स.	कार्यालय	अवस्था
१	डिभिजन वन कार्यालय, बेसीसहर ७ मनाङ्गे चौतारा	चालु अवस्थामा रहेको
२	कर्मचारी आवास, बेसीसहर-७ मनाङ्गे चौतारा	चालु अवस्थामा रहेको
३	स.डि.व.का. वेसीसहर, वेसीसहर-७ सहजी	चालु अवस्थामा रहेको ।
७	स.डि.व.का. सुन्दरबजार, सुन्दरवजार-७, सुन्दरबजार	चालु अवस्थामा रहेको ।
८	स.डि.व.का. मध्यनेपाल, मध्यनेपाल-६, भोर्लटार	चालु अवस्थामा रहेको ।
९	स.डि.व.का. मध्यनेपालको कर्मचारी आवास (साविक रम्घा ईलाका वन कार्यालय), मध्यनेपाल-४, दुईपिप्ले	मर्मत सुधार गर्नु पर्ने ।

२.१.२ सवारी साधन

- १) पिक अप गाडी १ गोटा-
- २) मोटरसाईकल ७ गोटा (६ वटा चालु रहेको, १ वटा चालु नरहेको)

२.१.३ संचार साधन

टेलिफोन/फ्याक्स १ गोटा भएको, मोवाइल सेट १ वटा रहेको, डिभिजन वन कार्यालय तथा सबै ६ वटा सबडिभिजन वन कार्यालयमा इन्टरनेट जडान गरिएको ।

२.१.४ अन्य उपकरण

डेस्कटप कम्प्युटर १४ गोटा, ल्यापटप ६ गोटा, प्रिन्टर ८ गोटा, फोटोकपी मेसिन ७ गोटा, डिजिटल क्यामरा ३ गोटा, मल्टिमेडिया ३ गोटा, जि.पि.एस. २० गोटा, रेन्ज फाईन्डर ६ गोटा, लेजर फाईन्डर १ गोटा, दुरबिन २ गोटा र इन्भटर ७ गोटा ।

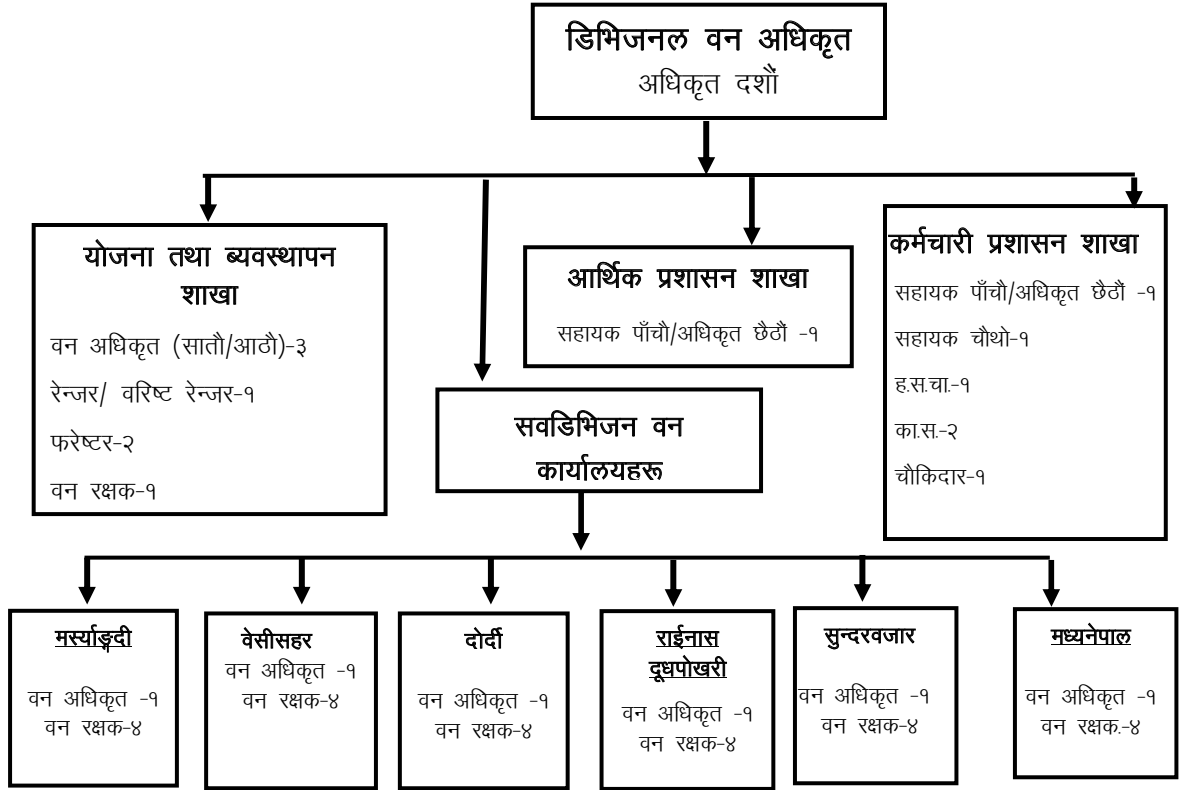
२.२ सबडिभिजन वन कार्यालयहरूको कार्यक्षेत्र विवरण

क्र.सं.	सबडिभिजन वन कार्यालय	कार्यालय रहेको स्थान	स्थानिय तहको नाम र क्षेत्र	कैफियत
१	सबडिभिजन वन कार्यालय, मर्स्याङ्दी	मर्स्याङ्दी गा.पा.८ भुलभुले	मर्स्याङ्दी गा.पा. वडा नं. ५, ६, ७ र ८ को सबै क्षेत्रहरू	भाडामा
२	सबडिभिजन वन कार्यालय, बेसीसहर	वेसीसहर न.पा. ७, सहजी	वेसीसहर न.पा. का सबै वडाहरू क्वोलासोथार गा.पा. वडा नं. १ र २ को सबै क्षेत्रहरू तथा वडा नं. ३ को ACAP वाहेकको सबै क्षेत्रहरू मर्स्याङ्दी गा.पा. वडा नं. ९ को ACAP वाहेकको सबै क्षेत्रहरू	कार्यालयको भवन
४	सबडिभिजन वन कार्यालय, दोर्दी	दोर्दी गा.पा. .१	दोर्दी गा.पा. का सबै वडाहरू	भाडामा
४	सबडिभिजन वन कार्यालय, राईनास	राईनास न.पा. ६ धमिलीकुवा	दुधपोखरी गा.पा. तथा राईनास न.पा. का सबै वडाहरू	भाडामा

क्र.सं.	सवडिभिजन वन कार्यालय	कार्यालय रहेको स्थान	स्थानिय तहको नाम र क्षेत्र	कैफियत
	दुधपोखरी			
५	सवडिभिजन वन कार्यालय, सुन्दरबजार	सुन्दरबजार न.पा. ७, सुन्दरबजार	सुन्दरबजार न.पा. का सवै वडाहरु	कार्यालयको भवन
६	सवडिभिजन वन कार्यालय, मध्यनेपाल	मध्यनेपाल न.पा. ६ भोर्लेटार	मध्यनेपाल न.पा. का सवै वडाहरु क्व्होलासोथार गा.पा. वडा नं. ७ र ९ को सबै क्षेत्रहरु क्व्होलासोथार गा.पा. वडा वडा नं. ६ र ८ को ACAP वाहेकको क्षेत्र ।	कार्यालयको भवन

२.३ डिभिजनल वन कार्यालय लमजुङको संगठन संरचना र दरवन्दी विवरण

२.३.१ संठन संरचना



२.३.२ कर्मचारी दरवन्दी र पदपूर्तिको अवस्था

क्र.सं.	पद	सेवा, समूह	तह	दरवन्दी	पूर्ति	रिक्त	कै.
१	डिभिजनल वन अधिकृत	प्रदेश वन, जनरल फरेष्ट्रि	अधिकृत दशौ	१	१	०	
२	वन अधिकृत	प्रदेश वन, जनरल फरेष्ट्रि	अधिकृत सातौ/आठौ	९	६	३	
३	सहायक प्रशासकीय अधिकृत/ वरिष्ठ प्रशासन सहायक	प्रदेश प्रशासन, प्रशासन	अधिकृत छैठौ / सहायक पाचौ	१	०	१	
४	सहायक लेखा अधिकृत/ वरिष्ठ लेखा सहायक	प्रदेश प्रशासन, लेखा		१	१	०	
५	वरिष्ठ रेन्जर / रेन्जर	प्रदेश वन, जनरल फरेष्ट्रि		१	१	०	
६	प्रशासन सहायक	प्रदेश प्रशासन, प्रशासन		१	०	१	
७	फरेष्टर	प्रदेश वन, जनरल फरेष्ट्रि	सहायक चौथो	२	२	-	
८	वन रक्षक	प्रदेश वन, जनरल फरेष्ट्रि	सहायक तृतीय तह	२५	७	१८	
९	हलुका सवारी चालक	प्रदेश प्रशासन, विविध	सहायक दोस्रो	१	१	०	
१०	कार्यालय सहयोगी		सहायक प्रथम	२	२	-	करार
११	चौकिदार			१	१	-	करार
जम्मा				४५	२२	२३	

भाग ३ अनुगमन तथा मूल्यांकन विश्लेषण

३.१ परिचय

आ.व.२०७९/८० सम्म सामुदायिक वनको रूपमा हस्तान्तरित ३४१ वटा सामुदायिक वनहरूको संरक्षण, संवर्धन, सदुपयोग, वन विकास, सामुदायिक विकास र सामुदायिक वन तथा उपभोक्ता समूहहरूको यथार्थ स्थिति चित्रण गर्ने उद्देश्य लिई सामुदायिक वनको अनुगमन गर्ने कार्य सम्पन्न गरिएको छ । जस अनुसार यस डिभिजन वन कार्यालय अन्तर्गत रहेका ६ गोटा सबडिभिजन वन कार्यालयको कार्यक्षेत्र भित्र रहेका ३३८ वटा सामुदायिक वन उपभोक्ता समूहहरूको आ.व. २०७८/७९ को अनुगमन गरिएको छ ।

३.२ अनुगमन तथा मूल्यांकनका उद्देश्यहरू

- उपभोक्ता समूहको संस्थागत विकास, वन विकास, सामाजिक विकास जस्ता कार्यहरूको जानकारी लिने ।
- समूहको विधान र वन कार्ययोजनाको कार्यान्वयन पक्ष, बारे जानकारी लिने ।
- वनको अवस्था, वन संरक्षण, संवर्धन र वन पैदावरको सदुपयोगको स्थितिबारे जानकारी लिने ।
- विधान र वन कार्ययोजना कार्यान्वयन गर्दा आइपरेका वास्तविक समस्याहरू र समाधानका उपायहरूको पहिचान गर्ने ।
- समूहको आय-व्यय विवरण, समूहमा सुशासन बारेमा जानकारी प्राप्त गर्ने ।
- समूहलाई सवल बनाउन आवश्यक पर्ने प्राविधिक सहयोग तथा सहजिकरण गर्न आवश्यक तालिम गोष्ठीको पहिचान गर्ने ।
- सामुदायिक वन विकास कार्यक्रमको सबल, दुर्बल पक्षहरू र असर तथा प्रभावहरू पहिचान गर्ने ।

३.३ अनुगमन तथा मूल्यांकन विधि

वन ऐन, २०७६, वन नियमावली, २०७९ र सामुदायिक वन विकास कार्यक्रमको मार्गदर्शन, २०७१ ले निर्दिष्ट गरे बमोजिमको फाराममा संलग्न बुँदाहरू लगायतका विषय बस्तुहरूबारे सम्बन्धित सा.व.उ.स.हरूमा गई समूहको निर्णय रजिष्टर, वार्षिक आय व्यय रजिष्टर, वन सदुपयोग रजिष्टर, व्यक्तिगत भेटघाट, लक्षित समुदाय, उपभोक्ता समितिसँग छलफल तथा समूहको स्वीकृत विधान तथा वन कार्ययोजना अध्ययन गरी सा.व. निरीक्षण अनुगमन पश्चात प्राप्त जानकारी विवरणहरूलाई विश्लेषण गरीएको छ । विश्लेषण गर्दा प्राप्त तथ्यांकलाई तालिका, रेखाचित्र, पाई-चार्ट, औषत, प्रतिशत आदिको माध्यमबाट प्रस्तुत गरिएको छ ।

३.४ अनुगमन प्रतिवेदनको सिमितता

यो प्रतिवेदन ३४१ सामुदायिक वनहरू मध्ये ३३८ गोटा सामुदायिक वन उपभोक्ता समूहहरूको मात्र अनुगमन गरी तयार गरिएको हो । कतिपय सामुदायिक वन उपभोक्ता समूहहरूको कमजोर अभिलेख तथा लेखा प्रणालीको कारण तथ्याङ्क सोचे अनुसार संकलन नभई आएको हुँदा कतिपय सूचनाहरू प्रतिनिधिमुलक मात्र हुन सक्छ । सामुदायिक वन उपभोक्ता समूहहरूको घरधुरी संख्या गणना गर्दा दोहरिएको घरधुरीले गर्दा जम्मा घरधुरी संख्या र जनसंख्या विवरण वास्तविक भन्दा धेरै समेत देखिएको छ ।

३.५ नतिजा विश्लेषण तथा प्रस्तुतिकरण

३.५.१ अनुगमन गरिएका सामुदायिक वन उपभोक्ता समूहहरूको विवरण

सि.नं.	सवडिभिजन वन कार्यालय	जम्मा समूह संख्या	अनुगमन समूह संख्या	क्षेत्रफल (हे.)	घरधुरी
१	मर्स्याङ्दी	२५	२५	५०००.९६	१९४९
२	बेसीसहर	६९	६६	६३४२.३६	६४७१
३	दोर्दी	३९	३९	३०२३.०२	३१४२
४	राईनास- दुधपोखरी	७२	७२	५०६१.२८	६३८२
५	सुन्दरबजार	५४	५४	१५७०.०८	३६६३
६	मध्यनेपाल	८२	८२	६६२७.३२	५७५४
जम्मा		३४१	३३८	२७२४९.०८	२७१०२

विविध कारणले गर्दा सवडिभिजन वन कार्यालय, बेसीसहर अन्तरगतका ३ वटा समूह (कार्कीडाँडा सा.व.उ.स. बेसीसहर-१, सरनफुल सा.व.उ.स. बेसीसहर-२ र लोम्रोपाखा सा.व.उ.स. मर्स्याङ्दी-१) को अनुगमन हुन नसकेको हुँदा ३३८ वटा सामुदायिक वन उपभोक्ता समूहको मात्र अनुगमन कार्य भएको ।

३.५.२ उपभोक्ता सहभागिता

३.५.२.१ उपभोक्ता समितिको बैठक तथा वार्षिक साधारण सभामा उपस्थिति

सि.नं.	सवडिभिजन वन कार्यालय	उपभोक्ता समिति बैठक			साधारण सभा		
		महिला	पुरुष	जम्मा	महिला	पुरुष	जम्मा
१	मर्स्याङ्दी	१२६	१५०	२७६	६८९	५३३	१२२२
२	बेसीसहर	२७८	३०७	५८५	१०८७	८८३	१९७०
३	दोर्दी	२७८	३०७	५८५	१०८७	८८३	१९७०
४	राईनास-दुधपोखरी	४१०	४८९	८९९	१३५७	१२४३	२६००
५	सुन्दरबजार	१३९२	१४५२	२८४४	१८५०	१७००	३५५०
६	मध्यनेपाल	३९३	४१७	८१०	२२२०	२५१५	४७३५
जम्मा		२८७७	३१२२	५९९९	८२९०	७७५७	१६०४७
प्रतिशत (%)		४७.९६	५२.०४	१००	५१.६६	४८.३४	१००

अनुगमन गरिएका ३३८ सा.व.उ.स.हरूको उपभोक्ता समितिको बैठक तथा साधारण सभामा महिलाको उपस्थिति हेर्दा उपभोक्ता समितिको बैठकमा ४७.९६ प्रतिशत र साधारण सभामा ५१.६६ प्रतिशत रहेको पाईयो ।

३.५.२.२ उपभोक्ता समूहको साधारण सभा

सि.नं.	सवडिभिजन वन कार्यालय	साधारण सभा (आमभेला)				
		०	१	२	३ पटक वा सो भन्दा बढी	जम्मा
१	मर्स्याङ्दी	०	२२	३	०	२५
२	बेसीसहर	२०	४२	२	२	६६
३	दोर्दी	४	२६	५	४	३९
४	राईनास-दुधपोखरी	१०	४३	१५	४	७२
५	सुन्दरबजार	०	४२	११	१	५४
६	मध्यनेपाल	३	५४	२३	२	८२
जम्मा		३७	२२९	५९	१३	३३८
प्रतिशत (%)		१०.९५	६७.७५	१७.४६	३.८५	१००

अनुगमन गरिएका सा.व.उ.स.हरू मध्ये ६७.७५ प्रतिशत सा.व.उ.स.हरूले १ पटक मात्र वार्षिक भेला गरेको पाईयो भने एक पटक पनि वार्षिक भेला नगर्ने समूह ३७ वटा (१०.९५ प्रतिशत) पाईयो ।

३.५.२.३ समितिको वार्षिक बैठक विवरण

सि.नं.	सवडिभिजन वन कार्यालय	एक आर्थिक बर्ष भरीमा समिति बैठक (पटक)						जम्मा
		०	१-२	३-५	६-८	९-११	१२ वा माथि	
१	मर्स्याङ्दी	०	१२	८	४	१	०	२५
२	वेसीसहर	८	६	२९	१२	८	३	६६
३	दोर्दी	०	५	१५	१०	४	५	३९
४	राईनास-दुधपोखरी	१०	१२	२०	१५	९	६	७२
५	सुन्दरबजार	०	०	८	४०	३	३	५४
६	मध्यनेपाल	०	१८	३१	१७	१०	६	८२
जम्मा		१८	५३	१११	९८	३५	२३	३३८
प्रतिशत (%)		५.३३	१५.६८	३२.८४	२८.९९	१०.३६	६.८	१००

अनुगमन गरिएका सा.व.उ.स.हरू मध्ये वर्षभरिमा सवैभन्दा धेरै १११ वटा समूहले ३ देखि ५ पटक बैठक वसेको पाईयो भने एक पटक पनि बैठक नबस्ने सामुदायिक वन उपभोक्ता समितिको संख्या १८ वटा पाईयो । विधान तथा कार्ययोजना अनुसार महिनाको १ पटक गरी वर्षमा १२ पटक बैठक वस्नु पर्नेमा मात्र २३ वटा (६.८ प्रतिशत) सामुदायिक वन उपभोक्ता समितिको बैठक १२ वा सोभन्दा बढि पटक वसेको पाईयो ।

३.५.३ वन पैदावारको सदुपयोग

सि.नं.	सवडिभिजन वन कार्यालय	वन व्यवस्थापन कार्यबाट प्राप्त वन पैदावार					
		समूह भित्र			समूह बाहिर		
		काठ (क्यू.फि.)	दाउरा (भारी)	घाँस, डालेघाँस (भारी)	काठ (क्यू.फि.)	दाउरा (चट्टा)	घाँस, डालेघाँस (भारी)
१	मर्स्याङ्दी	२३४	५००	२१३४६	२८०७	०	०
२	वेसीसहर	३९९	७४४	६५	२२८६	०	०
३	दोर्दी	२०३४	८००	२०२११	११७३	०	०
४	राईनास-दुधपोखरी	२०३४	८००	२०२११	११७३	०	०
५	सुन्दरबजार	५१०	३५०	१२२३	३५१	०	०
६	मध्यनेपाल	६१०७	३९९५३	१५००	८६०७	१	०
जम्मा		१०८०८	४२७९७	६३३३३	१६०४६	१	०

सामुदायिक वन उपभोक्ता समूहहरूले आ-आफ्नो वनक्षेत्रबाट वन पैदावार काठ, दाउरा, घाँस, डालेघाँस, गैह्र काष्ठ वन पैदावार, स्याउला सोत्तर आदि प्रयोग गरेको पाइएको छ । सवडिभिजन वन कार्यालय मध्यनेपाल अन्तरगतका सामुदायिक वनले समूह बाहिर बढी मात्रामा काठ/दाउरा लिलाम बिक्री गरेको पाईयो । वन पैदावारको सदुपयोग सम्बन्धी अबस्थालाई माथि तालिकामा प्रस्तुत गरिएको छ ।

३.५.४ सामुदायिक वन उपभोक्ता समूहको कोष, आम्दानी र खर्चको अवस्था

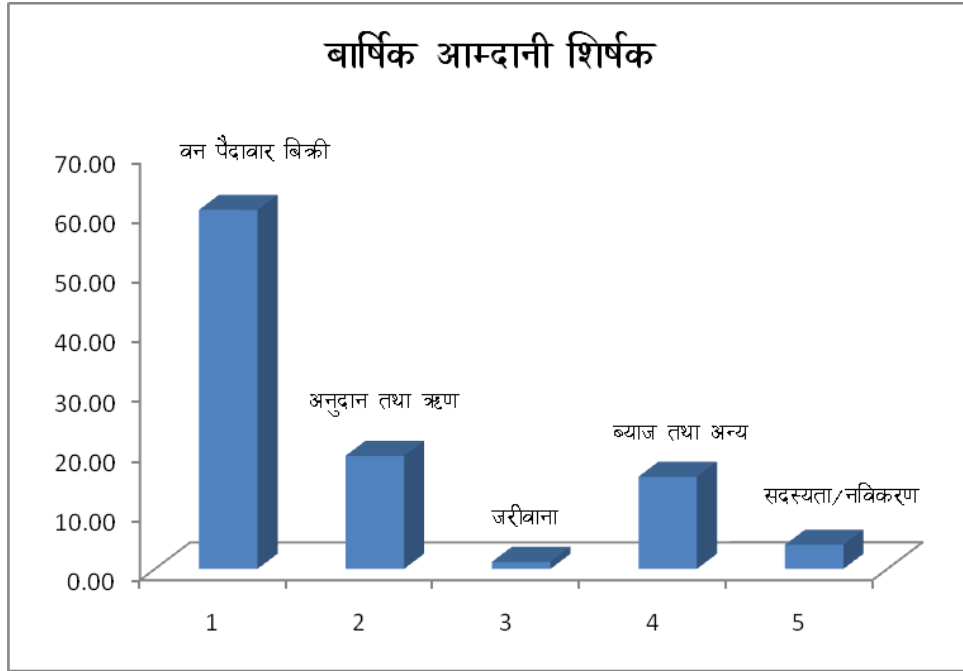
३.५.४.१ सामुदायिक वन उपभोक्ता समूहको कोषको अवस्था

सि.नं.	सवडिभिजन वन कार्यालय	कोषको अवस्था (रकम रु.)				जम्मा रु.
		वैक मौज्दात	नगद मौज्दात	आय आर्जनका लागि ऋण लगानी	अन्य ऋण लगानी	
१	मर्स्याङ्दी	२३८८४९	३५११८६	०	०	५९००३५
२	वेसीसहर	२३२०००६	१५५७२६१	०	८९२६६९	४७६९९३७
३	दोर्दी	१०००२४	११५६०	१४३५००	०	२५५०८४
४	राईनास-दुधपोखरी	११५३८२	३४८००	१०८०००	०	२५८१८२
५	सुन्दरबजार	२१६००००	०	०	०	२१६००००
६	मध्यनेपाल	५४१८३०६	२१८५७८७	४२९६२१३	१०१८९२३	१२९१९२३०
जम्मा		१०३५२५६८	४१४०५९५	४५४७७१३	१९११५९२	२०९५२४६८

अनुगमन गरिएका सा.व.उ.स.हरूको कोषको वर्तमान अवस्था लेखाजोखा गर्दा सवैभन्दा वढि रकम सवडिभिजन वन कार्यालय, मध्यनेपाल अन्तर्गतका सामुदायिक वन उपभोक्ता समूहहरूमा देखियो भने सवैभन्दा कम रकम सवडिभिजन वन कार्यालय, मर्स्याङ्दी अन्तर्गतका समूहमा रहेको पाईयो । साथै, जिल्लाभरिमा अनुगमन गरिएका ३३८ सा.व.उ.स.हरूको कुल रकम रु.२,०९,५२,४६८/- भएको पाईयो ।

३.५.४.२ सामुदायिक वन उपभोक्ता समूहको आम्दानीको विवरण

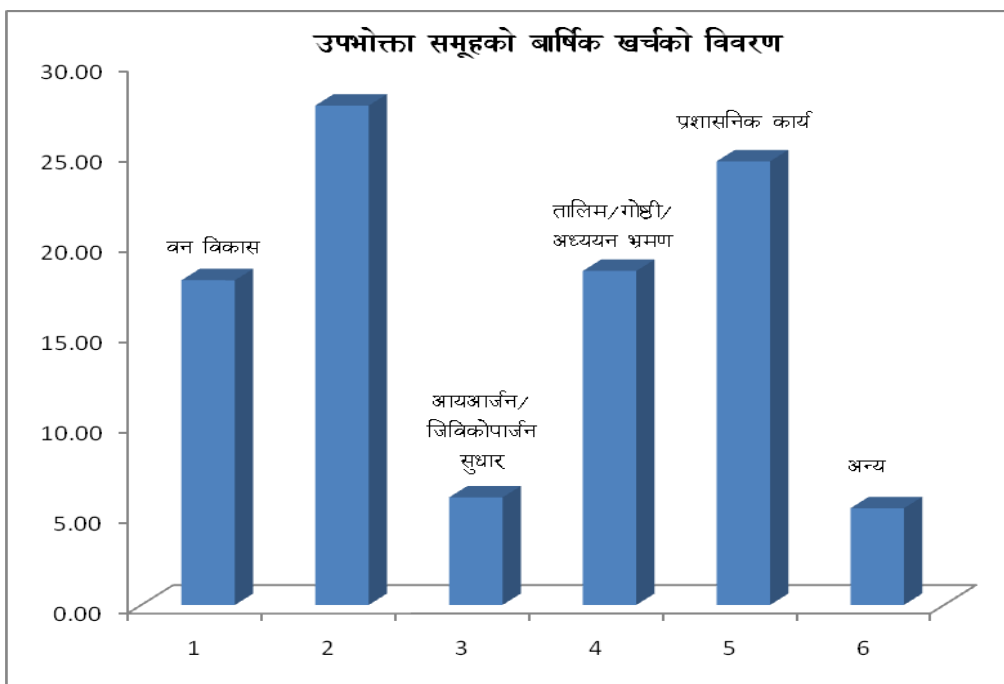
सि.नं.	सवडिभिजन वन कार्यालय	वन पैदावार विक्रि	अनुदान (स्थानिय र अन्य) तथा ऋण	जरिवाना	व्याज तथा अन्य	सदस्यता /वार्षिक नविकरण शुल्क	जम्मा रु.
१	मर्स्याङ्दी	६९४२८०	०	०	६२००	०	७००४८०
२	वेसीसहर	१८८७९३७.५	७२८३७८	८३६००	६५३५४८	७१३१५६	४०६६६२०
३	दोर्दी	१२२५२८१	२११०००	११०००	१३०८९०	१२९४०८	१७०७५७९
४	राईनास-दुधपोखरी	२३८२७४	२००००	३८१८०	७३२३६	४०३४५	४१००३५
५	सुन्दरबजार	३८७०००	०	०	०	०	३८७०००
६	मध्यनेपाल	१३७३३२३८	४७५७८२६	२२४११०	३७९६२७४	३२७६७०	२२८३९११८
जम्मा		१८१६६०११	५७१७२०४	३५६८९०	४६६०१४८	१२१०५७९	३०९१०८३२
प्रतिशत (%)		६०.३३	१८.९९	१.१९	१५.४८	४.०२	१००.००



अनुगमन गरिएका सा.व.उ.स.हरूको आ.व. २०७८/०७९ मा विभिन्न शिर्षकहरूबाट भएको आम्दानीको लेखाजोखा गर्दा सबैभन्दा वढि (६०.३३ प्रतिशत) आम्दानी वन पैदावार बिक्रीबाट भएको पाईयो । जिल्लाभरिमा अनुगमन गरिएका ३३८ सा.व.उ.स.हरूको कुल आम्दानी रु.३,०९,९०,८३२/- भएको पाईयो । सबडिभिजन वन कार्यालय अनुसार हेर्दा सबैभन्दा बढी आम्दानी मध्यनेपाल र सबैभन्दा कम आम्दानी सुन्दरबजार अन्तरगतका सामुदायिक वनले गरेको पाईयो

३.५.४.३ सामुदायिक वन उपभोक्ता समूहको खर्च विवरण

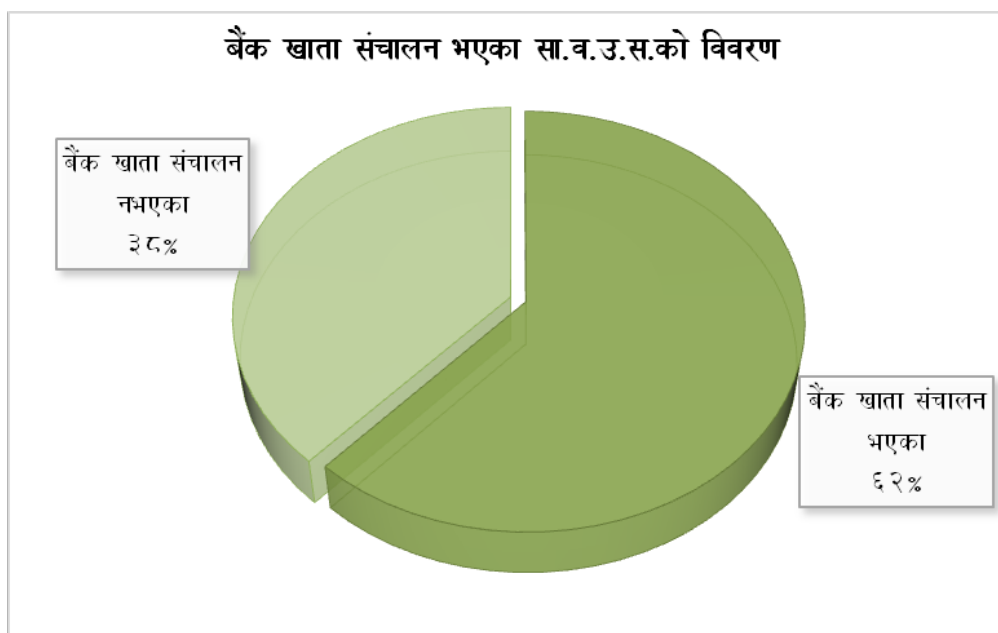
सि.नं.	सब डिभिजन वन कार्यालय	वन विकास	सामुदायिक विकास	आयआर्जन, जिविकोपार्जन सुधार तथा उद्यम विकास	तालिम, गोष्ठी, अध्ययन भ्रमण	प्रशासनिक खर्च	ब्याज, चन्दा, अनुदान, अन्य	जम्मा रु.
१	मर्स्याङ्दी	३०३७६९	२५९९४५	५७०९६३	०	२२६२०५	५६३३९	९४०९२२९
२	वेसीसहर	७६५९७७.५	८५६८४९	२९६७९५	५५९००	५५३३३८.९	३९७९९९.६३	२७६४२३९.२
३	दोर्दी	६२२५२९	२५३४६०	३५९००	९९९४५०	४४७०९४	२००००	९४९०३४५
४	राईनास-दुधपोखरी	२८८७००	९९५४९५०	०	९५९३५	४६८००	२७५००	९५३३०८५
५	सुन्दरबजार	५४००००	९८०००००	०	०	०	०	२३४००००
६	मध्यनेपाल	३९८२६२०	४४५३९४८	९०६५०००	५६८४६५०	६५९९०८३	९२७७२२८	२२९८२५२९
जम्मा		५७०२७२८	८७७९९५२	९८८८५७८	५८६६३३५	७७९२४४०	९६९८९७९	३९७९९४९९
प्रतिशत (%)		९७.९८	२७.६५	५.९५	९८.४९	२४.५७	५.३५	१००.००



अनुगमन गरिएका सा.व.उ.स.हरूको आ.व. २०७८/०७९ मा विभिन्न शिर्षकहरूमा भएको खर्चको लेखाजोखा गर्दा सवैभन्दा वढि सामुदायिक विकास कार्यमा २७.६५% खर्च गरेको पाईयो भने वन विकास कार्यमा २५ प्रतिशत भन्दा कम (१७.९८ %) खर्च गरेको पाईयो ।

३.५.५ वैक खाता संचालन र लेखा परीक्षणको स्थिति

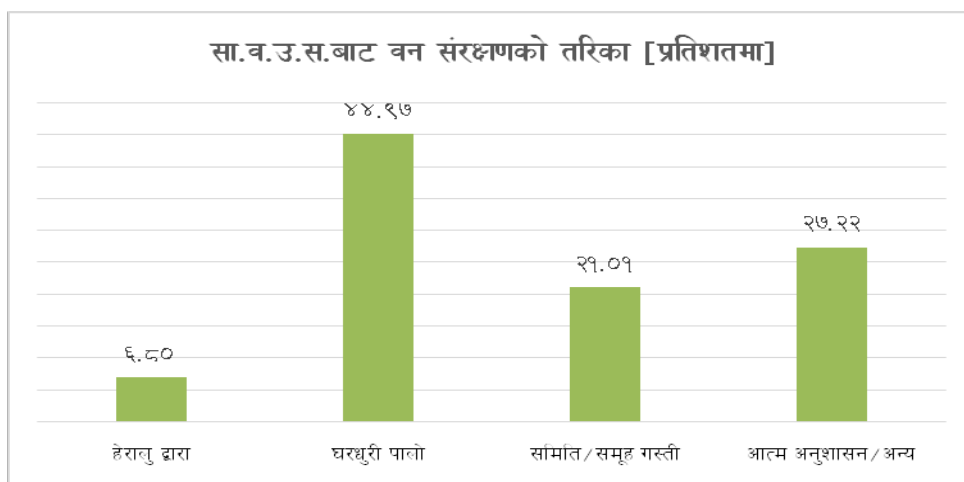
सि.नं.	सवडिभिजन वन कार्यालय	लेखापरीक्षण			बैंक खाता संचालन		
		गर्ने समुह	नगर्ने समुह	जम्मा	गर्ने समुह	नगर्ने समुह	जम्मा
१	मर्स्याङ्दी	१६	९	२५	१९	६	२५
२	वेसीसहर	३६	३०	६६	४३	२३	६६
३	दोर्दी	१८	२१	३९	२८	११	३९
४	राईनास-दुधपोखरी	२२	५०	७२	३०	४२	७२
५	सुन्दरबजार	३४	२०	५४	३०	२४	५४
६	मध्यनेपाल	५१	३१	८२	५९	२३	८२
जम्मा		१७७	१६१	३३८	२०९	१२९	३३८
प्रतिशत		५२	४८	१००	६२	३८	१००



अनुगमन गरिएका ३३८ सा.व.उ.स.हरू मध्ये आ.व.२०७८/०७९ मा लेखा परीक्षण गर्ने समूहहरूको संख्या १७७ (५२%) रहेको पाईयो भने बैंक खाता संचालन गर्ने समूहको संख्या २०९ (६२%) रहेको पाईयो ।

३.५.६ सामुदायिक वन उपभोक्ता समूहहरूले वनको संरक्षण गर्दा अपनाएका तरिकाहरू

सि.नं.	सवडिभिजन वन कार्यालय	वन संरक्षणमा अपनाइएका तरिकाहरू				जम्मा
		हेरालु द्वारा	घरधुरी पालो	समिति/समूह गस्ती	आत्म अनुशासन/अन्य	
१	मसुर्याडदी	०	०	२	२३	२५
२	वेसीसहर	८	१८	३९	१	६६
३	दोर्दी	०	१५	९	१५	३९
४	राईनास-दुधपोखरी	४	४०	१०	१८	७२
५	सुन्दरबजार	९	४५			५४
६	मध्यनेपाल	२	३४	११	३५	८२
जम्मा		२३	१५२	७१	९२	३३८
प्रतिशत (%)		६.८०	४४.९७	२१.०१	२७.२२	१००.००



अनुगमन गरिएका सा.व.उ.स.हरूमा आ.व. २०७८/०७९ मा सामुदायिक वनको संरक्षण गर्दा अपनाईएका विभिन्न तरिकाहरू मध्ये जिल्लामा सवैभन्दा बढी (८८.९७ प्रतिशत) समूहले घरधुरी पालोपहराबाट वन संरक्षण गर्ने गरेको पाईयो ।

३.५.७ समूहले सम्पन्न गरेका वृक्षारोपण तथा वन संवर्धनको विवरण

सि.नं.	सवडिभिजन वन कार्यालय	वृक्षारोपण गोटा	वन सम्बर्धन (हे.)	अग्नी रेखा निर्माण (मि.)
१	मर्स्याङदी	०	०	०
२	वेसीसहर	४५००	६७.५	४००
३	दोर्दी	०	५९२	०
४	राईनास-दुधपोखरी	०	५८१	०
५	सुन्दरबजार	०	३२०	०
६	मध्यनेपाल	८८५	१३१	२२०
जम्मा		५३८५	१६९१.५	६२०

३.५.८ विभिन्न क्रियाकलापमा उपभोक्ताको सहभागिता

सि.नं.	सवडिभिजन वन कार्यालय	वन संरक्षण	वन सम्बर्धन	वन पैदावार संकलन	सामुदायिक विकास	कुल जम्मा
१	मर्स्याङदी	१९४२	८७१	२१२	०	३०२५
२	वेसीसहर	२०१०	१४५५	८६५	०	४३३०
३	दोर्दी	१९७०	९६७	२८०	०	३२१७
४	राईनास-दुधपोखरी	१९५६	८६७	३८०	०	३२०३
५	सुन्दरबजार	२१२२	२०९०	९५०	०	५१६२
६	मध्यनेपाल	३०८०	७५४१	१४४५	१८५०	१३९१६
जम्मा		१३०८०	१३७९१	४१३२	१८५०	३२८५३

अनुगमन गरिएका ३३८ सा.व.उ.स.हरूको विभिन्न कृयाकलापहरूबाट वर्षभरिमा ३२८५३ श्रमदिन वरावरको रोजगारी सृजना भएको छ ।

३.५.९ सामाजिक समूह अनुसार घरधुरी विवरण

३.५.९.१ दलित घरधुरी विवरण

सि.नं.	सवडिभिजन वन कार्यालय	सम्पन्नता स्तर घरधुरी संख्या दलित			जम्मा घरधुरी
		विपन्न	मध्यम	सम्पन्न	
१	मर्स्याङदी	९९	१२२	२९	२५०
२	बेसीसहर	८१५	१६२	९७७	१९५४
३	दोर्दी	१८०	१५२	२१	३५३
४	राईनास-दुधपोखरी	३६०	१५२	१०९	६२१
५	सुन्दरवजार	१२४	४५१	१२५	७००
६	मध्यनेपाल	७६४	२६१	३८	१०६३
जम्मा		२३४२	१३००	१२९९	४९४१

अनुगमन गरिएका ३३८ सा.व.उ.स.हरूमा भएको जम्मा २६,८७३ घरधुरी मध्ये दलित घरधुरी संख्या ४९४१ (१८.३९ प्रतिशत) रहेको पाईयो । जसमध्ये पनि सम्पन्न घरधुरीको संख्या १२९९ मात्र रहेको छ ।

३.५.९.२ जनजाति घरधुरी विवरण

सि.नं.	सवडिभिजन वन कार्यालय	सम्पन्नता स्तर घरधुरी संख्या जनजाति			जम्मा घरधुरी
		विपन्न	मध्यम	सम्पन्न	
१	मर्स्याङदी	२७८	८७९	२५३	१४१०
२	बेसीसहर	७५८	९१४	१६७२	३३४४
३	दोर्दी	२३३	९११	२२३	१३६७
४	राईनास-दुधपोखरी	९५४	१५६०	३९८	२९१२
५	सुन्दरवजार	१००	५५०	२३१	८८१
६	मध्यनेपाल	८०५	१०४८	४१४	२२६७
जम्मा		१८५९	३१५८	१०४३	६०६०

अनुगमन गरिएका ३३८ सा.व.उ.स.हरूमा भएको जम्मा २६,८७३ घरधुरी मध्ये जनजाति घरधुरी संख्या ६०६० (२२.५५ प्रतिशत) रहेको पाईयो । जसमध्ये पनि सम्पन्न घरधुरीको संख्या १०४३ मात्र रहेको छ ।

३.५.९.३ अन्य जाति घरधुरी विवरण

सि.नं.	सवडिभिजन वन कार्यालय	सम्पन्नता स्तर घरधुरी संख्या अन्य			जम्मा घरधुरी
		विपन्न	मध्यम	सम्पन्न	
१	मर्स्याङदी	५४	१६६	६२	२८२
२	बेसीसहर	७७०	१२८१	७९७	२८४८
३	दोर्दी	१२३	९१	३६	२५०
४	राईनास-दुधपोखरी	६५०	१०२५	३४७	२०२२
५	सुन्दरवजार	३९२	८७२	५८०	१८४४
६	मध्यनेपाल	४७५	११३७	६०४	२२१६
जम्मा		२४६४	४५७२	२४२६	९४६२

अनुगमन गरिएका ३३८ सा.व.उ.स.हरूमा भएको जम्मा २६,८७३ घरधुरी मध्ये दलित र जनजाति बाहेक अन्य घरधुरी संख्या ९४६२ (३५.२१ प्रतिशत) रहेको पाईयो । जसमध्ये पनि सम्पन्न घरधुरीको संख्या २४२६ मात्र रहेको छ ।

३.५.९.४ उपभोक्ता समितिमा महिला सहभागिता

सि.नं.	सवडिभिजन वन कार्यालय	महिला	पुरुष	जम्मा
१	मर्स्याङदी	१२०	१५६	२७६
२	वेसीसहर	३१९	३६४	६८३
३	दोर्दी	१९२	२०२	३९४
४	राईनास-दुधपोखरी	३०१	४०२	७०३
५	सुन्दरबजार	२२६	३६८	५९४
६	मध्यनेपाल	४२५	४९९	९२४
जम्मा		१५८३	१९९१	३५७४
प्रतिशत (%)		४४.२९	५५.७१	१००

अनुगमन गरिएका ३३८ सा.व.उ.स.हरूमा भएको जम्मा ३,५७४ पदाधिकारी मध्ये महिला पदाधिकारीको संख्या १५८३ (४४.२९ प्रतिशत) तथा पुरुष पदाधिकारीको संख्या १९९१ (५५.७१ प्रतिशत) रहेको पाईयो । वज नियमावली २०७९ को नियम ४२(८) बमोजिम कार्यसमितिमा महिलाको प्रतिनिधित्व कम्तीमा ५० प्रतिशत हुनुपर्नेमा सोभन्दा कम रहेको पाईयो ।

३.५.१० समूहबाट माग भई आएका अध्ययन भ्रमण, तालिम, गोष्ठीको विवरण

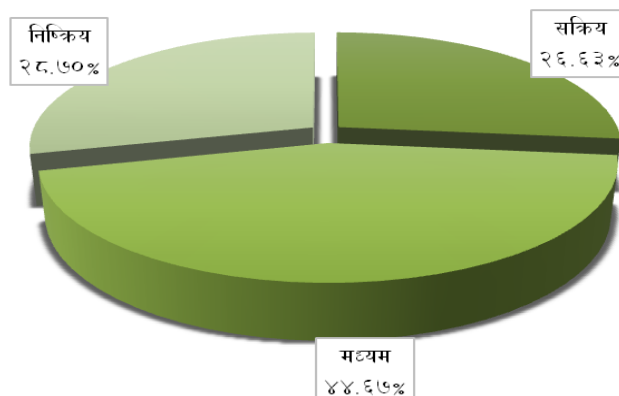
सि. नं.	सवडिभिजन वन कार्यालय	तालिम गोष्ठी तथा भ्रमणको विवरण						
		अध्ययन भ्रमण	वन व्यवस्थापन तालिम	अभिलेख तथा लेखा विधि तालिम	गैरकाष्ठ पहिचान /व्यवस्थापन तालिम	आयमूलक तालिम	जनचेतना मुलक गोष्ठी	अन्य
१	मर्स्याङदी	२	९	८	१	१	२	०
२	वेसीसहर	०	६६	६६	०	१५	१७	०
३	दोर्दी	२	२	२	०	०	२	०
४	राईनास-दुधपोखरी	७	२८	२१	४	८	२०	०
५	सुन्दरबजार	४	३	२	२	१	४	१
६	मध्यनेपाल	३	६	३	१	२	२	१
जम्मा		१८	११४	१०२	८	२७	४७	२

अनुगमन गरिएका समूहहरूमा सबैभन्दा वढी समूहहरू (११४) ले वन व्यवस्थापन तालिमको माग गरेको पाईयो ।

३.५.११ समूहको समग्र अनुगमन, मुल्यांकनको आधारमा समूहहरूको वर्तमान अवस्था

सि.नं.	सवडिभिजन वन कार्यालय	सक्रिय	मध्यम	निष्क्रिय	जम्मा
१	मर्स्याङ्दी	८	१२	५	२५
२	वेसीसहर	२०	३६	१०	६६
३	दोर्दी	७	११	२१	३९
४	राईनास-दुधपोखरी	१५	३५	२२	७२
५	सुन्दरबजार	१०	३४	१०	५४
६	मध्यनेपाल	३०	२३	२९	८२
जम्मा		९०	१५१	९७	३३८
प्रतिशत (%)		२६.६३	४४.६७	२८.७०	१००.००

समग्र अनुगमन/मुल्यांकनको आधारमा सा.व.उ.स.हरूको वर्तमान अवस्था



अनुगमन गरिएका ३३८ सामुदायिक वन उपभोक्ता समूहहरू मध्ये सक्रिय समूहहरूको संख्या ९० वटा (२६.६३ प्रतिशत) रहेको देखियो । सबैभन्दा धेरै सक्रिय समूहहरू सवडिभिजन वन कार्यालय अन्तरगत मध्यनेपाल रहेको पाईयो ।

३.६ सामुदायिक वन उपभोक्ता समूहका सबल पक्षहरू, कमजोर पक्षहरू तथा सुभावहरू

३.६.१ सबल पक्षहरू

- सामुदायिक वन मार्फत एक आर्थिक वर्षमा ३२८५३ श्रमदिन वरावरको रोजगारी सृजना भएको ।
- उपभोक्ता समूहको साधारणसभा र वन व्यवस्थापनमा महिलाको सहभागिता राम्रो रहेको ।
- उपभोक्ता समूहको कोषको अवस्था मजबुत रहेको ।
- उपभोक्ता समूहले स्वीकृत कार्ययोजना बमोजिम रूख कटान गरी उत्पादन भएका काठ/दाउरा समूहभित्र आन्तरिक खपतका लागि बिक्री वितरण गराउनुका साथै बाँकी रहेको वन पैदावार समूह बाहिर लिलाम बिक्री गर्न सक्षम भएको ।

३.६.२ कमजोर पक्ष

- उपभोक्ता समूहले सामान्यतया बर्षको २ पटक साधारण सभा (आमभेला) गर्नु पर्नेमा करिव २१ प्रतिशत समूहले मात्र २ पटक साधारण सभा गरेको पाईयो भने एक पटक पनि साधारण सभा नगर्ने समूह ३७ वटा (१०.९५ प्रतिशत) रहेको ।

- उपभोक्ता समितिको बैठक मासिक १ पटक र बार्षिक १२ पटक बस्नु पर्नेमा २३ वटा (६.८ प्रतिशत) समूहले मात्र कार्यान्वयन गरेको पाईयो भने वर्षमा एक पटक पनि बैठक नबस्ने समूह १८ वटा (५.३३ प्रतिशत) रहेको ।
- वन नियमावली, २०७९ को नियम ४२ (८) बमोजिम उपभोक्ता समिति (कार्यसमिति) मा महिलाको प्रतिनिधित्व कम्तिमा पचास प्रतिशत भएको हुनुपर्नेमा ४४.२९ प्रतिशत मात्र रहेको ।
- सामुदायिक वन उपभोक्ता समूहले आफ्नो छट्टै बैंक खाता खोली बैंक मार्फत कारोबार गर्नु पर्नेमा अझै पनि कतिपय समूहहरूले बैंक खाता नखोलेको र खोलेका समूहले पनि पूर्ण रूपमा बैकिङ कारोबार नगरी नगद मौज्जात राख्ने गरेको ।
- वन ऐन, २०७६ को दफा २२ बमोजिम उपभोक्ता समूहले कार्ययोजना बमोजिम आर्जन गरेको बार्षिक आयबाट कम्तिमा २५ प्रतिशत रकम वनको विकास, संरक्षण र व्यवस्थापन कार्यमा खर्च गरी बाँकी रहेको रकमको कम्तीमा पचास प्रतिशत रकम सम्बन्धित स्थानीय तहसँग समन्वय गरी गरिबी न्यूनीकरण, महिला सशक्तिकरण तथा उद्यम विकास कार्यमा र बाँकी रहेको रकम उपभोक्ता समूहको हितमा खर्च गर्नु पर्ने प्रावधान भएकोमा सो को पालना भएको पाईएन । वन विकास कार्यमा १७.९८ प्रतिशत मात्र खर्च गरेको ।
- वन नियमावली, २०७९ को नियम ४३ र ४४ बमोजिम सामुदायिक वन उपभोक्ता समूहले आफ्नो चल अचल सम्पत्ति, आम्दानी र खर्चको लेखा तथा अभिलेख दुरुस्त राख्नु पर्ने, आम्दानी तथा खर्चको प्रचलित कानून बमोजिम वार्षिक लेखापरीक्षण गर्नु पर्ने र वार्षिक प्रतिवेदन तथा लेखापरीक्षण प्रतिवेदन प्रत्येक आर्थिक वर्ष समाप्त भएको तीन महिना (साउन-असोज) भित्र डिभिजन वन कार्यालय र सम्बन्धित स्थानीय तहमा पेश गर्नु पर्नेमा ४५ प्रतिशत समूहले लेखापरीक्षण नै नगरेको ।
- उपभोक्ता समूहले सामुदायिक वनमा कार्ययोजना बमोजिम हरेक बर्ष वन सम्बर्धन कार्य (भाडी सफाई, हाँगा कटनी छटनी, एक्लाउने, पत्याउने आदि) गर्नु पर्नेमा नगरेको । जम्मा १६९१ हेक्टरमा मात्र वन सम्बर्धन कार्य भएको ।
- उपभोक्ता समूहले आफ्नै स्रोतबाट बिभिन्न किसिमका आवश्यक तालिम गोष्ठी, अध्ययन भ्रमण संचालन गर्नु पर्नेमा नगरी डिभिजन वन कार्यालय वा अन्य सरकारी र गैरसरकारी निकायको आर्थिक सहयोगमा तालिम, गोष्ठीको अपेक्षा गरेको हुँदा समूहहरू अझैपनि आत्मनिर्भरता र संस्थागत विकासको पाटोमा कमजोर रहेको । अधिकांश सामुदायिक वनमा वन डडेलोको जोखिम रहेको भए तापनि नियन्त्रित डडेलो र अग्निरेखा निर्माण/ सरसफाई कार्यमा उदासिन रहेको ।
- वन व्यवस्थापन र समूह व्यवस्थापनको पक्षबाट हेर्दा समग्रमा सक्रिय उपभोक्ता समूहको संख्या कम रहेको ।

३.६.३ सुभावहरू

३.६.३.१ सामुदायिक वन उपभोक्ता समूहलाई सुभावहरू

- माथि उल्लेखित सबल पक्षहरूलाई बढावा र कमजोर पक्षहरूलाई सुधार गरी वन ऐन, नियमावली, डिभिजन वन कार्यालयका परिपत्र, स्वीकृत विधान तथा कार्ययोजना र सबडिभिजन वन कार्यालयबाट अनुगमनका क्रममा दिएका सुभाव तथा पृष्ठपोषणको परिपालना गरी समूह व्यवस्थापन र वन व्यवस्थापनमा सक्रियता देखाउनु पर्ने ।
- वन व्यवस्थापन, उद्यम विकास र पर्यापर्यटनलाई जोड दिई उत्पादन, रोजगार र वातावरणीय सेवा अभिवृद्धि गरी समृद्धिका लागि योगदान दिने ।

- आवश्यकता अनुसार वन सम्बर्धन, वन डडेलो रोकथाम तथा नियन्त्रण, वन सदुपयोग, रेकर्ड किपिङ, जडीबुटी पहिचान तथा रोपण, मानव वन्यजन्तु द्वन्द्व न्यूनीकरण जस्ता तालिम, गोष्ठी, अभ्यास, अन्तरक्रिया गोष्ठी आदि तालिमको व्यवस्था मिलाउनु पर्ने ।
- समूहको कोषबाट वन्यजन्तुबाट भएको मानवीय, पशुधन तथा वालि क्षतीमा पीडित उपभोक्तालाई राहत (नगद, जिन्सी, काठपात) उपलब्ध गराउने ।

३.६.३.२ सवडिभिजन वन कार्यालयलाई सुभावहरू

- सवडिभिजन वन कार्यालयका कर्मचारीले उपभोक्ता समूहमा निगरानी र अनुगमन बढाउनु पर्ने ।
- स्वीकृत कार्ययोजना बमोजिम वन व्यवस्थापन गर्न सहजीकरण गर्ने ।
- कार्ययोजना पुनरावलोकन र विधान संशोधनलाई तिब्रता दिनु पर्ने ।
- बैक खाता नखोलेका समूहलाई खाता खोल्न पत्राचार गर्ने । बैक खाता संचालन गरेका तर नगद मौज्दात राख्ने गरेका समूहलाई बैकिङ कारोबार गर्न पत्राचार गर्ने ।
- लेखापरीक्षण नगरेका र गरे तापनि समयमा लेखा परीक्षण तथा वार्षिक प्रतिवेदन पेश नगर्ने उपभोक्ता समूहलाई सवडिभिजन वन कार्यालयबाट पत्राचार गर्ने र आवश्यक परे समूहमा गई स्रेस्ता, निर्णय पुस्तिका आदि निरीक्षण गर्ने ।
- पछिल्लो आ.व.को लेखापरीक्षण तथा वार्षिक प्रतिवेदन पेश नगर्ने उपभोक्ता समूहको खाता संचालक परिवर्तन, स्थायी लेखा नम्बर प्रमाणत्र, रूख कटान, विकास कार्यक्रममा अनुदान लगायतका काममा वन कार्यालयबाट सिफारिस नगर्ने ।
- सामुदायिक वनमा भएका जडीबुटी तथा गैरकाष्ठ वन पैदावारको स्रोत सर्वेक्षण गरी कार्ययोजनामा समावेश गर्नु पर्ने ।

भाग ४

कार्यक्रम कार्यान्वयन तथा वन व्यवस्थापनका समस्या, चुनौती, अवसर र हालसम्मका सिकाई

४.१ वन व्यवस्थापनका समस्याहरू

४.१.१ नीतिगत तथा कानूनी

- वन क्षेत्रको एकीकृत योजना नहुनु (वन, वनस्पती, भू-संरक्षण, वन्यजन्तु) ।
- कार्यक्रम कार्यान्वयन गर्न पूर्ण रूपमा राजनैतिक, आर्थिक र भौतिक सहयोग प्राप्त नहुनु ।
- साधन र श्रोतको कमी तथा आवश्यकता अनुसार कर्मचारी परिचालन गर्ने खालका वातावरण नहुनु ।
- पटक पटक हुने नीतिगत परिवर्तनको कारण वन सम्बन्धी सरोकारवालाहरूमा अपेक्षाकृत उत्सुकता नदेखिएको ।

४.१.२ वन्यजन्तुको चोरी शिकार तथा मानव वन्यजन्तुको द्वन्द

यस जिल्लामा वन्यजन्तुको चोरी शिकारी र निकासीको समस्या खासै देखिदैन । जिल्लाका वस्ती वरिपरीका अधिकांश भू-भागहरू सामुदायिक वनको रूपमा हस्तान्तरण भएको र वन उपभोक्ता समूहको वन कार्ययोजनामा वन्यजन्तु संरक्षणको प्रावधान राखिने हुँदा वन्यजन्तुको चोरी निकासीमा नियन्त्रण हुने गरेको छ । वन्यजन्तुले पशुचौपायालाई क्षती गर्ने (मार्ने) क्रम बढ्दै गएको छ । राहत रकम जिल्लाकै कोष तथा बजेटबाट दिन नसकिदा र सबै प्रक्रिया पुरा गर्नु पर्दा राहत रकम भुक्तानी केही ढिला हुने गरेको छ ।

४.१.३ वन डढेलो तथा आगलागी

यस जिल्लाको उत्तरी र पूर्वी भेगमा वन क्षेत्रमा साना साना खण्ड बनाई भाडी वुट्यान फाँडी आगो लगाई पछि खोरियाको रूपमा मकै, आलु, पिडालु लगाउने गरेको सुन्नमा आउँछ । यस्ता क्रियाकलापबाट एकातर्फ प्रत्यक्ष रूपमा वन विनाश हुन जान्छ भने अर्को तर्फ यस्ता खण्डहरूमा आगो लगाउँदा ठूलो क्षेत्रमा समेत डढेलो लाग्न सक्ने संभावना रहन्छ । त्यस्तै आगलागी भएका क्षेत्रबाट भू-क्षय समेत त्यत्तिकै बढि मात्रामा हुन जान्छ । त्यस्तै नयाँ घाँस उमार्नको लागि वा चरिचरन गराउन जाने गोठालाहरू तथा चोरी शिकारी गर्नेहरूबाट निहित स्वार्थ पूर्तिका लागि जानीजानी वनमा आगो लगाउने गरेको सुन्नमा आउँछ । चरीचरन हुने क्षेत्रमा यस प्रकारको आगलागी गरिने भएको हुँदा अन्य वन क्षेत्रमा खासै असर परेको भने पाईदैन । आगलागी जनचेतनाको अभाव र मानवीय स्वार्थको कारणले गर्दा बढी हुने गरेको पाइन्छ ।

४.१.४ अन्य समस्याहरू

- कठिन भू-बनोट र थुप्रै नाकाहरू भएकोले जडीवुटी/लघु वनपैदावारको उचित व्यवस्थापन गर्न असजिलो भएको ।
- सामुदायिक वन उपभोक्ता समूह गठन तथा सामुदायिक वन हस्तान्तरण गर्दा देखिने सिमा बिवाद, निजी जग्गावालाहरूसंगको बिवाद, उपभोक्ता पहिचानमा छुट भई संलग्न गर्दाको विवाद केही क्षेत्रहरूमा विद्यमान भएको ।
- अज्ञानता, अशिक्षा र गरिबीका कारण वन संरक्षण व्यवस्थापन सम्बन्धी जनचेतनामा अभिवृद्धि गर्न कठिन भएको ।
- दरबन्दी अनुसारको जनशक्ति पूर्ति नहुनु ।

- वन अतिक्रमण तथा अव्यवस्थित वसोवास एकिन गर्न प्राविधिक कर्मचारीहरूलाई अमिन सम्बन्धि तालिम र कानुनी मान्यता प्राप्त नहुनु र सो सम्बन्धमा एकोहोरो संरक्षणको लागि मात्र जिम्मेवारी रहनु ।
- सवडिभिजन वन कार्यालय भवनहरू पर्याप्त नहुनु । भौतिक साधनहरूको मर्मत सम्भारको लागि पर्याप्त बजेट नहुनु ।
- कर्मचारीहरूको बृत्ति विकासका कार्यक्रम र अवसरहरू नहुनु ।

४.२ चुनौतीहरू

- स्रोत साधनको अभावले सामुदायिक वन तथा कबुलियती वन समूहहरूलाई प्रभावकारी सेवा दिन कठिनाई भएको ।
- स्थानीय तहहरूबाट निजी वन, निजी आवादीको वन पैदावारको व्यवस्थापनमा द्विविधा भएको ।
- वन क्षेत्रमा जथाभावी हुने भौतिक निर्माण, मुख्यतः ग्रामीण सडक निर्माण र विद्युत आयोजना ।
- यस जिल्लामा राष्ट्रिय वन क्षेत्र माग गरी संचालन भएका र हुने क्रममा रहेका राष्ट्रिय प्राथमिकता प्राप्त आयोजनाहरू (जलविद्युत आयोजना २९ वटा, विद्युत प्रसारण लाईन आयोजना १२ वटा, सडक आयोजना ७ वटा र दूरसंचार आयोजना ३ वटा गरी जम्मा ५१ वटा) को वन तथा वातावरण संरक्षण ऐन, नियमावली वमोजिम नियमन गर्न र आवश्यक प्राविधिक सहायता उपलब्ध गराउन कठिन भएको ।

४.३ सिकाईहरू

- सामुदायिक वन व्यवस्थापन कार्यक्रम मार्फत उपभोक्ताहरूको दैनिक आवश्यकता परिपूर्तीमा सुधार आउनुको साथै वनको संरक्षणमा र वन अतिक्रमण समेतमा कमी आएको ।
- वन सम्बर्धनमा आधारित वन व्यवस्थापन कार्यबाट वनको हैसियतमा सुधार हुनुका साथै वन पैदावारको उत्पादनमा वृद्धि हुन थालेको ।
- सामुदायिक वनमा समेत पर्यापर्यटन संचालन, जडिवुटी खेती तथा फलफुल रोपण गरी आयआर्जन गर्न सकिने संभावना देखिएकोले र सुरुवात भएको ।
- सामुदायिक तथा कबुलियती वनको माध्यमबाट निम्न आय भएका तथा पिछडिएका उपभोक्ताहरूको जीवनस्तरमा सुधार आउन सक्ने तथा गरीबी निवारण तर्फ सहयोग पुग्ने देखिएको ।
- निजी तथा सार्वजनिक जग्गामा वृक्षारोपण गरी वन पैदावारको मागलाई परिपूर्ती गर्न सकेमा वन जङ्गलमा पर्ने चापलाई न्यून गरी सरकारद्वारा ब्यवस्थित वनको संरक्षण र विकास कार्यमा टेवा पुग्ने ।
- जिल्लामा रहेका सम्बन्धित सरोकारवालाहरूसँग समन्वय गरी कार्यक्रम गरेमा वनसँग सम्बन्धित समस्याहरूलाई समाधान गर्न सहज हुने देखिएको ।
- जडीबुटी खेती विस्तारमा स्थानीयको चासो बढेका कारण पकेट क्षेत्र घोषणा गरी सतुवा, टिमुर, ओखर, लौठसल्ला खेती विस्तार गर्न सकिने ।
- कृषि वनको रूपमा वाँभो रहेका जमिनलाई उपयोग गर्न स्थानीय कृषकहरू उत्साहित ।

४.४ उपलब्धीहरू

- वन क्षेत्रहरूमा संरक्षणको कारण हराभरा हुन थालेको, जसबाट भू-संरक्षण, पानीको मुहान संरक्षणमा टेवा पुगेको ।
- चरिचरन तथा वन डढेलोमा कमी आई प्राकृतिक पुनरुत्पादनको स्थिति सुदृढ भएको ।

- स्थानीय उपभोक्ताहरूले सामुदायिक वन क्षेत्रबाट दीगो तवरबाट दैनिक आवश्यकताका वन पैदावारहरू प्राप्त गर्न थालेको तथा सामुदायिक वन व्यवस्थापन कार्यबाट प्राप्त आम्दानीबाट सामुदायिक वन विकास एवं अन्य सामाजिक विकास निर्माण कार्यहरू (जरतै खानेपानी, स्वास्थ्य, बाटोघाटो, विद्यालय संचालन आदि) सञ्चालन गरिरहेको ।
- स्थानीय जनताहरूमा वन हाम्रो हो भन्ने अपनत्वको भावनामा विकास भई वन अतिक्रमण, चोरी निकासी, आगलागी तथा चरिचरणमा नियन्त्रण हुन गई संरक्षण कार्यमा उल्लेखनिय टेवा पुग्ने गरेको ।
- सामुदायिक वन तथा कबुलियती वन विकास कार्यक्रमको माध्यमबाट निम्न आय भएका तथा पिछडिएका उपभोक्ताहरूको जीवनस्तर विभिन्न आयमूलक कार्यक्रमको माध्यमबाट सुधार आउन सक्ने तथा गरीबी निवारण तर्फ सहयोग पुग्ने देखिएको ।
- वन्यजन्तुको वासस्थान संरक्षण भई वन्यजन्तुहरूको संख्यामा बृद्धि हुन थालेको ।
- स्थानीय जनताहरूमा प्राकृतिक श्रोतको संरक्षण, विकास र व्यवस्थापन गर्ने कार्यमा विकास भएको ।
- वन पैदावारको संकलन तथा बिक्री वितरण कार्यले स्थानीय स्तरमा रोजगारी सृजना भएको र सोबाट राजश्व समेत संकलन भई राष्ट्रिय अर्थतन्त्रमा टेवा पुगि रहेको ।
- धार्मिक, ऐतिहासिक, पुरातात्विक र पर्यटकीय स्थलहरूको संरक्षण तथा जगेर्ना भई वातावरण संरक्षणमा समेत टेवा पुगिरहेको ।
- निजी वन प्रति आकर्षण तथा निजी जग्गाहरूमा विरूवा रोप्ने तथा कृषि वनको विकास कार्यमा बृद्धि भएको ।

४.५ अवसर

- वन पैदावारको संकलन तथा बिक्री वितरणबाट रोजगारीको सृजना ।
- वन दिगो व्यवस्थापन मार्फत् वनको हैसीयतमा सुधार ।
- जडीवुटी खेती विस्तार गरी स्थानीय आय आर्जनमा बृद्धि ।
- सामूहिक भावनाको विकास, नेतृत्व विकास नयाँ सोच, क्षमताको विकास ।
- संस्थागत विकास र विभिन्न आयमूलक कार्यक्रम संचालनका माध्यमले समृद्धि हासिल ।
- वनजन्य उद्यम प्रवर्धन ।
- वन क्षेत्रमा Fruit Forestry Model को विकास गर्न सकिने संभावना रहेको ।

४.६ सामुदायिक वन उपभोक्ता समूहहरूको लागि महत्वपूर्ण जानकारी

- विधानको अनुसूचीमा उपभोक्ता समूहका सदस्य परिवारको पुरुष र महिला मुलीको नामावली समावेश गर्नु पर्नेछ ।
- सामुदायिक वन उपभोक्ता समूहको कार्यसंचालनका लागि बढीमा पन्ध्र सदस्यीय कार्यसमिति रहनेछ ।
- कार्यसमितिको अध्यक्ष वा कोषाध्यक्ष पदमध्ये कम्तीमा एक पद र उपाध्यक्ष वा सचिव पदमध्ये कम्तीमा एक पद सहित कार्यसमितिमा कम्तीमा पचास प्रतिशत महिलाको प्रतिनिधित्व भएको हुनु पर्नेछ ।
- कार्यसमितिको पदावधि बढीमा पाँच वर्षको हुनेछ र कुनै पनि व्यक्ति कार्यसमितिको अध्यक्ष पदमा बढीमा दुई कार्यकालमात्र निर्वाचित वा छनोट हुन पाउनेछ ।
- नेपाल सरकार, प्रदेश सरकार र स्थानीय तहबाट आर्थिक लाभ प्राप्त गर्ने व्यक्ति उपभोक्ता समूहको कार्यसमितिको अध्यक्ष, उपाध्यक्ष, सचिव, कोषाध्यक्ष वा सदस्य बन्न पाइने छैन ।
- उपभोक्ता समूहको कार्यसमितिको पदावधि सकिनु अगावै नयाँ कार्यसमिति चयन गरी कार्यसमितिको पदावधि सकिएको १५ दिनभित्र नयाँ कार्यसमितिलाई जिम्मेवारी हस्तान्तरण गर्नु पर्नेछ ।
- सामुदायिक वन उपभोक्ता समूहको कोषको खाता अध्यक्ष र कोषाध्यक्षको संयुक्त दस्तखतबाट सञ्चालन हुनु पर्नेछ ।
- सामुदायिक वन उपभोक्ता समूहले कोषको रकम खर्च गर्दा वार्षिक साधारण सभाले स्वीकृत गरेको कार्यक्रम र योजना अनुसार मात्र खर्च गर्नु पर्नेछ ।
- सामुदायिक वन उपभोक्ता समूहको कोषको रकमबाट चन्दा दिन पाइने छैन ।
- सामुदायिक वन उपभोक्ता समूहले कार्ययोजना बमोजिम आर्जन गरेको वार्षिक आयबाट कम्तीमा पच्चीस प्रतिशत रकम वनको विकास, संरक्षण र व्यवस्थापन काममा खर्च गरी बाँकी रहेको रकमको कम्तीमा पचास प्रतिशत रकम सम्बन्धित स्थानीय तहसँग समन्वय गरी गरिवी न्यूनीकरण, महिला सशक्तिकरण तथा उद्यम विकासमा खर्च गर्नुपर्नेछ । खर्च गरी बाँकी रहेको रकम उपभोक्ता समूहको हितमा प्रयोग गरिनेछ ।
- वार्षिक आम्दानी रु. ५०,००० सम्म हुने समूहको लागि समूहले तोकेको व्यक्ति वा समितिबाट लेखापरीक्षण गर्न सकिनेछ भने सो भन्दा बढी आम्दानी हुने समूहको हकमा मान्यता प्राप्त लेखापरीक्षकबाट लेखापरीक्षण गराउनु पर्दछ (सामुदायिक वन विकास कार्यक्रमको मार्गदर्शन, २०७१ को दफा ३.९) ।
- सामुदायिक वन उपभोक्ता समूहले वन नियमावली, २०७१ को अनुसूची-२२ बमोजिमको ढाँचामा आर्थिक विवरण र वनको स्थिति समेत खुलाई समूहले वर्षभरी गरेका क्रियाकलापको वार्षिक प्रतिवेदन प्रत्येक आर्थिक वर्ष समाप्त भएको तीन महिनाभित्र डिभिजन वन कार्यालय र स्थानीय तहमा पेस गर्नु पर्नेछ । वार्षिक प्रतिवेदन पेस गर्दा सो समूहको लेखापरीक्षण प्रतिवेदन समेत पेस गर्नु पर्नेछ ।
- सामुदायिक वन उपभोक्ता समूहले स्थानीय तहमा अभिलेख राख्ने प्रयोजनका लागि आफ्नो समूहको विधान, समूह दर्ता प्रमाणपत्रको प्रतिलिपि, सामुदायिक वनको स्वीकृत कार्ययोजना र सामुदायिक वन हस्तान्तरण प्रमाणपत्रको एक एक प्रति सम्बन्धित स्थानीय तहमा बुझाउनु पर्नेछ ।
- सामुदायिक वन उपभोक्ता समूहले प्रत्येक आर्थिक वर्ष समाप्त भएको तीन महिनाभित्र देहाय बमोजिमका कागजात र विवरण सम्बन्धित स्थानीय तहमा उपलब्ध गराउनु पर्नेछ: (क) वन ऐन,

२०७६ को दफा २२ को उपदफा (१) बमोजिम संचालन गर्ने क्रियाकलाप सम्बन्धी योजना र लागत विवरण (ख) सामुदायिक वन उपभोक्ता समूहको वार्षिक प्रतिवेदन र लेखापरीक्षण प्रतिवेदन, (ग) सामुदायिक वन उपभोक्ता समूहले बित्री गरेको वन पैदावारको वार्षिक विवरण ।

- आर्थिक कारोवारको सम्पूर्ण श्रेस्ता कोषाध्यक्ष वा लेखाको कर्मचारी र जिन्सी सामान तथा श्रेस्ता सचिवको जिम्मा रहनेछ । जिन्सी सामान बुझ्नेले त्यसको संरक्षण गर्नुपर्नेछ । कार्यालयमा प्राप्त सामानको जिन्सी खाता खडा गरी ७ दिनभित्र दाखिला गरी अभिलेख अद्यावधिक गर्नुपर्दछ ।
- साधारण सभाबाट नयाँ कार्यसमिति चयन भएपछि पुरानो समितिले नयाँ समितिलाई आफ्नो जिम्मा रहेको सम्पूर्ण नगद, चेक, लेखा सम्बन्धी श्रेस्ता, जिन्सी र सोको श्रेस्ता नयाँ समितिले काम सुरु भएको १५ दिनभित्र र टाँचा ३ दिनभित्र बुझाउनु पर्दछ । तोकिएको म्यादभित्र बरबुभारथ नगरेमा सार्वजनिक सम्पति हिनामिनामा कारवाही गर्न डिभिजन वन कार्यालय मार्फत जिल्ला प्रशासन कार्यालयमा अनुरोध गर्नु पर्दछ ।
- मानव वन्यजन्तु द्वन्द्वको प्रभावमा पर्ने उपभोक्ता समूहले आ-आफ्नो क्षेत्रमा हुने मानव वन्यजन्तु सहअस्तित्व व्यवस्थापनका लागि वन व्यवस्थापनबाट प्राप्त गर्ने आयको निश्चित अंश छुट्याउनु पर्नेछ ।
- सामुदायिक वनको कार्ययोजनाको अवधि बढीमा दश वर्षको हुनेछ ।
- स्वीकृत कार्ययोजना बमोजिम वन व्यवस्थापन गरी वन पैदावारको सार्लन गर्दा वार्षिक स्वीकार्य कटानको परिमाणमा नबढ्ने गरी गर्नु पर्नेछ ।
- सामुदायिक वन उपभोक्ता समूहले स्वीकृत कार्ययोजना बमोजिम वन पैदावार संकलन गर्नु अघि सबडिभिजन वन कार्यालयको सहयोगमा छपान मूल्याकन गरी डिभिजन वन कार्यालयको सहमति लिनु पर्नेछ । तर सामुदायिक वन उपभोक्ता समूहभित्र आन्तरिक वितरणका लागि मात्र संकलन गर्ने भएमा सबडिभिजन वन कार्यालयको सहयोग र सहमति लिई संकलन गर्न सकिने र सोको जानकारी सबडिभिजन वन कार्यालयले डिभिजन वन कार्यालयलाई दिनु पर्नेछ ।
- सामुदायिक वन उपभोक्ता समूहले काठ दाउराको लागि सामुदायिक वनमा कटान, मुछानको कार्य प्रत्येक वर्षको आश्विन १ गतेदेखि जेष्ठ १५ गतेसम्म गरिसक्नु पर्नेछ ।

भाग ५ अनुसूचीहरू

- अनुसूची १: जिल्लामा हालसम्म हस्तान्तरण भएका सामुदायिक वनहरूको विवरण
- अनुसूची २: बैज्ञानिक वन व्यवस्थापन कार्यविधि अनुसार व्यवस्थापन गरिएका सामुदायिक वनको विवरण
- अनुसूची ३: उपभोक्ता समूहको बार्षिक प्रतिबेदनको ढाँचा
- अनुसूची ४: सामुदायिक वनको काठ/ दाउरा संकलन तथा विक्री वितरण गर्न सहमति माग गर्दा पेश गर्नुपर्ने फारामहरू (अनुसूची नं.१ र अनुसूची नं. ६)
- अनुसूची ५: सामुदायिक वन उपभोक्ता समूहको मूल्यांकनका आधारहरू
- अनुसूची ६ : वन्यजन्तुबाट हुने क्षतीको राहत सम्बन्धी व्यवस्था
- अनुसूची ७: वन नियमावली, २०७९ अनुसार काठ, दाउरा, जडीबुटी तथा अन्य वन पैदावरको राजश्व दर
- अनुसूची ८: वन विउ संकलन तथा रोपण गर्ने समय तालिका

अनुसूची १: जिल्लामा हालसम्म हस्तान्तरण भएका सामुदायिक वनहरूको विवरण

सि.नं.	सामुदायिक वनको नाम	हालको ठेगाना	साविक ठेगाना	कार्योजनाको कोड	वन हस्तान्तरण मिति	वनको कूल क्षेत्रफल (हे)	घरघुरी संख्या	जनसंख्या	कार्योजनाको म्याद समाप्त हुने मिति
१	सन्जुपु	मस्याङ्दी गापा.५	घेर्मु ६, ७	LAM/BH/01/01	०५६/०३/२०	२२८	१०९	५३५	०८०/११/०९
२	मायाडु	मस्याङ्दी गापा.५	घेर्मु ८	LAM/BH/01/02	०५८/०३/२७	१६६.८८	२७	१५८	०८०/११/०९
३	मनासलु	मस्याङ्दी गापा.५	घेर्मु ४, ५, ९	LAM/BH/01/03	०६०/०३/०३	२२२.८९	१४७	६२७	०८४/०३/१९
४	हिमाली	मस्याङ्दी गापा.५	घेर्मु १, २, ३	LAM/BH/01/04	०६४/०३/२७	४९६.२५	९६	४९६	०८०/११/१३
५	नायेतुलांगी हिमाली	मस्याङ्दी गापा.५	घेर्मु १ - ९	LAM/BH/01/05	०६५/०८/१६	४९७.८२	४०३	१८२०	०८५/०३/१९
६	अमृत	मस्याङ्दी गापा.५	घेर्मु ९	LAM/BH/01/06	०६६/०२/२२	४३.५८	४९	२९१	०८४/०३/१९
७	रक्तकाली	मस्याङ्दी गापा.६	बाहुनडाँडा ३	LAM/BH/02/01	०५६/०३/२०	१६१.०४	७६	४१२	०८४/०३/१९
८	मौरी खोला	मस्याङ्दी गापा.६	बाहुनडाँडा ४	LAM/BH/02/02	०६०/११/२२	५.९१	१४	७९	०८४/०३/१९
९	मिलनडाँडा	मस्याङ्दी गापा.६	बाहुनडाँडा ८, ९	LAM/BH/02/03	०६०/११/२२	३३.२१	३०	१४१	०८०/०३/३१
१०	महादेवस्थान	मस्याङ्दी गापा.६	बाहुनडाँडा ७	LAM/BH/02/04	०६१/११/३०	४७.५	४९	२६५	०८७/११/१८
११	चिसापानी	मस्याङ्दी गापा.६	बाहुनडाँडा ५	LAM/BH/02/05	०६२/०६/१६	४७.३७	४८	२७८	०८०/११/०९
१२	प्रेमडाँडा	मस्याङ्दी गापा.६	बाहुनडाँडा २	LAM/BH/02/06	०६५/०६/०६	५०६	५८	३६२	०८०/११/१३
१३	तातोपानी	मस्याङ्दी गापा.६	बाहुनडाँडा ४	LAM/BH/02/07	०६८/०३/१६	३९.१५	४२	२५९	०८४/०३/१९
१४	मैनापैरी	मस्याङ्दी गापा.६	बाहुनडाँडा ८	LAM/BH/02/08	०७०/०७/१०	८.१४	३७	१८०	०८०/११/०९
१५	प्रिड.स्यामा	मस्याङ्दी गापा.६	मस्याङ्दी गापा. ६	LAM/BH/02/09	२०७५/०३/३२	३२३.८६	३२	१९५	०८०/०३/३१
१६	मौवाघारी रोहेटे	मस्याङ्दी गापा.६	मस्याङ्दी गापा. ६	LAM/BH/02/10	०७६/०१/२५	९.२	२४	१३३	०८१/०१/२४
१७	भिरकुना	मस्याङ्दी गापा.८	भूलभूले २	LAM/BH/03/01	०५२/०२/३१	८०.८९	९६	४७९	०७९/०३/१७
१८	ललीगुरांस	मस्याङ्दी गापा.८	भूलभूले ३	LAM/BH/03/02	०५५/०३/२५	१९८.२१	९९	४९९	०८४/०१/१३
१९	सिर्जना	मस्याङ्दी गापा.७	भूलभूले ५	LAM/BH/03/03	०५५/०३/२५	५८.७४	७४	३७८	०८७/११/१६
२०	बराहपोखरी	मस्याङ्दी गापा.७	भूलभूले ७, ८	LAM/BH/03/04	०५६/०३/२०	४९६.३३	१२०	६८८	०८४/०१/१२
२१	सप्तकन्या	मस्याङ्दी गापा.७	भूलभूले ६	LAM/BH/03/05	०५९/०३/२६	१६५	५५	३१७	०८१/०१/१२
२२	देवीस्थान	मस्याङ्दी गापा.८	भूलभूले १	LAM/BH/03/06	०६०/०३/०३	८७.६२	७७	५३०	०८०/११/०९
२३	प्रगती	मस्याङ्दी गापा.६	भूलभूले ४	LAM/BH/03/07	०६१/०३/१६	३४३.१४	५७	२६४	०८२/११/१७
२४	तारोभिर	मस्याङ्दी गापा.७	भूलभूले ९	LAM/BH/03/08	०६४/०३/२७	३९३.२७	८७	५०९	०८४/०३/२१
२५	महाभिर	मस्याङ्दी गापा.७	भूलभूले ९	LAM/BH/03/09	०६४/११/३०	३१०.९६	४३	२१३	०८२/११/१८
सबलभिमिजन वन कार्यालय मस्याङ्दी अन्तरगतको जम्मा						५०००.९६	१९४९	१०१०८	

सि.नं.	सामुदायिक वनको नाम	हालको ठेगाना	साविक ठेगाना	कार्योजनाको कोड	वन हस्तांतरण मिति	वनको कूल क्षेत्रफल (हे)	घरघुरी संख्या	जनसंख्या	कार्योजनाको म्याद समाप्त हुने मिति
२६	ग्याग्दी पाखा	वेसीशहर न.पा.१	उदिपुर ७	LAM/BE/27/01	०५२/०९/१८	७९.६७	६०	३१३	०८०/०३/३१
२७	ज्वालादेवी	वेसीशहर न.पा.१	उदिपुर ९	LAM/BE/27/02	०५२/०९/१८	७३.७५	५१	३०३	०८०/०३/३१
२८	मानकीडाडा	वेसीशहर न.पा.१	उदिपुर ८	LAM/BE/27/03	०५२/०९/१८	२२.६५	३२	१३९	०८०/०३/३१
२९	कालिका	वेसीशहर न.पा.१	उदिपुर ३,४,६	LAM/BE/27/04	०५२/१२/१९	६७.८१	१६०	७३६	०८५/०३/१९
३०	वनकाली	वेसीशहर न.पा.१	बेसीशहर १	LAM/BE/27/05	०५३/०२/१३	२१.३५	९१	५२०	०८०/१०/१६
३१	मण्डली	वेसीशहर न.पा.१	बेसीशहर २	LAM/BE/27/06	०५३/१२/०३	७८.१३	१००	५७४	०८७/११/१६
३२	पाल्लेपानी	वेसीशहर न.पा.१	बेसीशहर २	LAM/BE/27/07	०५८/०३/२७	१२६.१५	८४	४७६	०८७/०३/३०
३३	कालिका	वेसीशहर न.पा.२,३	गाउँशहर ३,६	LAM/BE/28/01	०५०/११/१५	११.७१	८६	४५७	०८४/०३/२१
३४	बसौला	वेसीशहर न.पा.३	गाउँशहर ५	LAM/BE/28/02	०५०/१२/१५	७.९२	३५	२२४	०७८/१०/२५
३५	तिनतले ठाडीखोरिया	वेसीशहर न.पा.३	बेसीशहर ७	LAM/BE/28/03	०५०/१२/२२	७.१५	१५४	७३१	०७७/११/३०
३६	सुर्यमुखी बास्तले	वेसीशहर न.पा.२	गाउँशहर ५,६,७	LAM/BE/28/04	०५२/०१/०३	२६.३७	२०२	१०७६	०७९/०१/२५
३७	चारघरे	वेसीशहर न.पा.२	गाउँशहर ६	LAM/BE/28/05	०५२/०२/३०	८.४२	३७	१९८	०७९/०१/२५
३८	किरणानी	वेसीशहर न.पा.२	गाउँशहर ७,८,९	LAM/BE/28/06	०५२/०२/३०	३८.८८	१९१	९६७	०८०/१०/१६
३९	भेडीखर्क	वेसीशहर न.पा.३	गाउँशहर ५	LAM/BE/28/07	०५५/०३/१०	११.४	२०	१२३	०८०/१२/१२
४०	चण्डीपावा पाताल	वेसीशहर न.पा.३	गाउँशहर २	LAM/BE/28/08	०५६/०३/२०	७०.११	२५८	१४३२	०७९/०३/१८
४१	पालेको वन	वेसीशहर न.पा.३	गाउँशहर ४	LAM/BE/28/09	०५८/०३/२७	९.८८	१२९	६३६	०७६/०६/२६
४२	ढुलोभिर बराल	वेसीशहर न.पा.३	गाउँशहर ३	LAM/BE/28/10	०५९/०३/२६	१.२२	३१	१६०	०८०/०८/०५
४३	जग्नेनी	वेसीशहर न.पा.२	गाउँशहर ८	LAM/BE/28/11	०५९/०३/२६	११९.२३	२७६	१४४२	०८०/०९/१६
४४	जैरेनी पाताल	वेसीशहर न.पा.२	गाउँशहर ९	LAM/BE/28/12	०६५/०३/२३	८५.०८	७३	३८८	०७६/०६/२५
४५	मुसलसालघारी	वेसीशहर न.पा.२	बेसीशहर २	LAM/BE/28/13	०७५/०२/१४	५२.६१	११२	६३२	०८०/०२/१३
४६	सरनफुल	वेसीशहर न.पा.२	बेसीशहर २	LAM/BE/28/14	०७६/०३/०६	२४.१७	२४	११०	०८१/०३/०५
४७	काप्रोदेवी हरियाली	वेसीशहर न.पा.५	नाल्मा ३	LAM/BA/30/01	०५५/०३/२३	६४.०८	२४	१२९	०८०/०३/२७
४८	लाड्दी हरियाली	वेसीशहर न.पा. ५	नाल्मा ७,८,९	LAM/BA/30/02	०५६/०३/२०	३०४.९	१४६	९४७	०८५/०३/१९
४९	खुन्दुदेवी	वेसीशहर न.पा. ५	नाल्मा ५	LAM/BA/30/03	०६१/११/३०	१४२.९८	४४	२४८	०८४/०३/२१
५०	सुनकोट	वेसीशहर न.पा. ५	नाल्मा ४	LAM/BA/30/04	०६३/०३/२१	१६७.६६	३७	१८४	०८०/०३/२७
५१	अक्कर सनद	वेसीशहर न.पा.६	चण्डीस्थान २,४,५	LAM/BE/08/01	०५०/१२/२२	९.३८	९२	४८८	०८१/०३/०५
५२	मस्याड्दी	वेसीशहर न.पा.६	चण्डीस्थान ९	LAM/BE/08/02	०५१/१०/०६	२१.२१	४७	२२४	०८०/०३/३१
५३	भोटेचौर पालेकोवन	वेसीशहर न.पा.६	चण्डीस्थान ६,७,८	LAM/BE/08/03	०५२/०२/३०	१८.९७	१५३	८०१	०८०/११/०६

सि.नं.	सामुदायिक वनको नाम	हालको ठेगाना	साविक ठेगाना	कार्योजनाको कोड	वन हस्तान्तरण मिति	वनको कुल क्षेत्रफल (हे)	घरघुरी संख्या	जनसंख्या	कार्योजनाको न्याय समाय हुने मिति
५४	त्रिवेणी वरवोट	वेसीशहर न.पा.६	चाण्डीस्थान २,३,४	LAM/BE/08/07	०६१/११/३०	१	७८	३५२	०८१/०३/०५
५५	भंगरस्थान	वेसीशहर न.पा. ६	चाण्डीस्थान १	LAM/BE/08/08	०६२/१०/२६	६.१२	३१	२०७	०७९/०३/२१
५६	सुन्ती	वेसीशहर न.पा. ६	चाण्डीस्थान २	LAM/BE/08/09	०६३/०७/१९	२.३१	१७	९४	०७९/०३/२१
५७	नजरे	वेसीशहर न.पा.६	बाग्लुङपानी ५	LAM/BA/11/01	०५०/०७/२२	१४१.२	६५	३९२	०७६/११/३०
५८	शिवनारी	वेसीशहर न.पा.९	बाग्लुङपानी ८	LAM/BA/11/02	०५२/११/१६	१८८.०९	६१	३२६	०७६/०७/२९
५९	मुलाबारी	वेसीशहर न.पा.९	बाग्लुङपानी ९	LAM/BA/11/03	०५५/०३/१०	२०३.४१	१३६	६६१	०८२/०३/२७
६०	रापासिंह	क्वडोलासोथार गा.पा.१	बाग्लुङपानी १,२	LAM/BA/11/04	०६१/०३/१६	१८०.३२	५५	३४१	०८४/०३/२१
६१	कपुर गाउँ	क्वडोलासोथार गा.पा.१	बाग्लुङपानी ६	LAM/BA/11/05	०७३/०३/२०	१७७.६१	८१	३९०	०८४/०३/२१
६२	सुलिकोट	वेसीशहर न.पा.६	बाग्लुङपानी ६	LAM/BA/11/06	०७७/०३/३१	१६२	२१७	१२०७	०८७/०३/३०
६३	शान्ति	वेसीशहर न.पा.७	बेसीशहर १२,१३	LAM/BE/12/01	०५७/०३/२६	६३.०५	३१५	१७४१	०८४/०३/२१
६४	भोलुङ्गेवगर	वेसीशहर न.पा.८	बेसीशहर २,३	LAM/BE/12/02	०५७/०९/०७	१.५६	७२	३७५	०८०/०८/०५
६५	पाखाथोक	वेसीशहर न.पा.८	बेसीशहर ९	LAM/BE/12/03	०६०/०३/०३	२.९३	१०१	४८६	०७०/०७/२८
६६	गोरखकालिका शिवशक्ति	वेसीशहर न.पा.९	बेसीशहर ६,७	LAM/BE/12/04	०६४/०७/३०	३७.३७	१७८	९०२	०८०/११/०६
६७	सांघु मरुन्चे	वेसीशहर न.पा.१०	बाँम्नाखेत ४	LAM/BH/07/01	०५०/०३/०२	४४४	६५	३०१	०८३/१२/०३
६८	राजतथोक	वेसीशहर न.पा.१०	बाँम्नाखेत ८	LAM/BH/07/02	०५०/०७/२२	१६	४५	१८४	०८०/०३/३१
६९	खासुर	वेसीशहर न.पा.१०	बाँम्नाखेत १	LAM/BH/07/03	०५०/०५/१८	४८५.२५	१९५	१०८२	०८५/०३/१९
७०	खाँचे	वेसीशहर न.पा.१०	बाँम्नाखेत ५	LAM/BH/07/04	०५०/१२/१०	२९६.९३	८३	३७३	०८७/११/१७
७१	घारापानी	वेसीशहर न.पा.१०	बाँम्नाखेत ८	LAM/BH/07/05	०५२/०२/३०	१८	५०	२४०	०८५/०३/३०
७२	महाकाली	वेसीशहर न.पा.१०	बाँम्नाखेत ६	LAM/BH/07/06	०५२/०३/२६	११३.२	४५	२७२	०८७/११/१६
७३	इन्द्रेणी	वेसीशहर न.पा.१०	बाँम्नाखेत ६	LAM/BH/07/07	०५३/०३/०२	२०२.३५	६०	३७०	०८४/०३/२१
७४	कालिका तूलीखोरिया	वेसीशहर न.पा.१०	बाँम्नाखेत ९	LAM/BH/07/08	०५४/०२/३०	३६.४६	४९	२६०	०८०/११/०६
७५	कालिका	वेसीशहर न.पा.१०	बाँम्नाखेत ७	LAM/BH/07/09	०५४/०३/२२	३२.७७	६२	३१८	०८०/०३/३१
७६	केराबारी	वेसीशहर न.पा.१०	बाँम्नाखेत २	LAM/BH/07/10	०५६/०९/२९	५२.५४	४३	२३३	०८०/०३/३१
७७	बासपानी	वेसीशहर न.पा.१०	बाँम्नाखेत ९	LAM/BH/07/11	०५८/०३/२७	२४.१	३३	२१४	०७४/०३/२१
७८	देवी देउराली	वेसीशहर न.पा.१०	बाँम्नाखेत ३	LAM/BH/07/12	०६२/०७/०८	१६०.१२	४९	२७९	०८४/०३/२१
७९	महादेवस्थान	वेसीशहर न.पा.१०	बाँम्नाखेत ६	LAM/BH/07/13	०६२/१०/१३	३०.८९	४७	२७०	०८४/०३/२१
८०	मितेरी	वेसीशहर न.पा.१०	बाँम्नाखेत ६	LAM/BH/07/14	०६२/१०/१३	१३९.८९	४९	२८४	०७६/१२/२१
८१	शानीथान	बेसीशहर न.पा.१०	हिलेटक्सार ९	LAM/BE/15/03	०५६/०३/२०	३९.३३	६८	३५५	०८७/११/१७

सि.नं.	सामुदायिक वनको नाम	हालको ठेगाना	साविक ठेगाना	कार्योजनाको कोड	वन हस्तांतरण मिति	वनको कूल क्षेत्रफल (हे)	घरघुरी संख्या	जनसंख्या	कार्योजनाको म्याद समाप्त हुने मिति
८२	कर्कीडाँडा	वेसीशहर न.पा.११	चिती ५,६	LAM/BE/17/01	०५०/०५/१८	९६.९	११८	७३५	०६८/०३/२६
८३	दुली	वेसीशहर न.पा.११	चिती ८	LAM/BE/17/02	०५०/०५/१८	४०.०८	१२८	६७	०८०/०३/२७
८४	तिलहार	वेसीशहर न.पा.११	चिती ३	LAM/BE/17/03	०५०/०५/१८	४४.११	२०५	११८७	०७७/११/३०
८५	सतिपाताल महिला	वेसीशहर न.पा.११	चिती ७	LAM/BE/17/04	०५९/०३/२६	५६.६३	२२१	११९२	०८०/१०/०२
८६	देउराली	वेसीशहर न.पा.११	चिती ९	LAM/BE/17/05	०६०/०३/०३	५७.६७	१०२	५५१	०७८/०३/१४
८७	देउराली ठाडोपाखा	वेसीशहर न.पा.११	चिती २	LAM/BE/17/06	०६१/११/३०	१९.३४	७६	३४३	०७९/०१/२५
८८	गौथली ढुंगा	वेसीशहर न.पा.११	चिती १	LAM/BE/17/07	०६७/११/२५	२.३६	३७	२४५	०७२/११/२४
८९	शिवशक्ति	वेसीशहर न.पा.११	चिती १	LAM/BE/17/08	०७३/०३/२२	२.६२	७४	३५६	०७८/०३/२१
९०	तामाखानी	क्व्होलासोथर गा.पा.२	मालिङ ३,७	LAM/BA/32/01	०६०/०३/०३	१८६.६३	७०	३५६	०८५/०३/१९
९१	मिदिम खोला	क्व्होलासोथर गा.पा.२	मालिङ १,२	LAM/BA/32/02	०७३/०३/२०	१७०.२५	६१	४१५	०८५/०३/१९
९२	गौमती देवी	क्व्होलासोथर गा.पा.२	मालिङ ४,५,६	LAM/BA/32/03	०७३/०३/२०	२९३.२६	११२	६२४	०८५/०३/१९
९३	सैलुङ्ग	क्व्होलासोथर गा.पा.२	मालिङ ८,९	LAM/BA/32/04	०७३/०७/३०	१८६	५१	३०८	०८३/१२/०६
९४	लोम्रापाखा	मर्याङ्गदी गा.पा.९	सिम्रानी १	LAM/BA/09/01	०७०/०३/२०	२५४.८७	११७	७२५	०८०/०३/२७
		सवडिभिजन वन कार्यालय बेसीसहर अन्तर्गतको जम्मा				६३४२.३६	६४७	३४८७५	
९५	जुगेपानी	दोर्दी गा.पा.१	भारते २	LAM/AR/26/01	०५०/०३/०२	७२.६	१११	५६६	०८३/३/२५
९६	बिग्रह	दोर्दी १ र दुधपोखरी ६	भारते ६ गौडा ९	LAM/AR/26/02	०५०/११/२९	१७८.६२	१०२	६९७	०८०/१२/१३
९७	भाटेनी	दोर्दी गा.पा.१	भारते १	LAM/AR/26/03	०५०/१२/२२	३०.९९	६३	३८३	०८०/३/२४
९८	जलजले पाताल	दोर्दी गा.पा.१	भारते ७	LAM/AR/26/04	०५२/०३/२६	३१.०१	३६	१९४	०८०/१२/१३
९९	महिला नमुना	दोर्दी गा.पा.१	भारते ३, ४, ५, ८, ९	LAM/AR/26/05	०५२/०३/२६	१.९२	१५५	८३२	०८०/१२/१३
१००	भगरे लमीस्वारा	दोर्दी गा.पा.१	भारते ५	LAM/AR/26/06	०५४/०१/०९	३२.३	४३	२४६	०८०/१२/१३
१०१	कमरेपानी रानीवन	दोर्दी गा.पा.१	भारते ८, ९	LAM/AR/26/07	०५६/०३/२०	१९.४३	११२	५८८	०८०/१२/१३
१०२	इच्छापुरी कमरेपानी	दोर्दी गा.पा.१	भारते ४	LAM/AR/26/08	०५७/०१/२६	३४.९४	६०	३६३	०८०/१२/१३
१०३	शिरुबारी	दोर्दी गा.पा.१	भारते ३	LAM/AR/26/09	०५८/०३/२७	४५.५७	५७	३४८	०८७/०३/१५
१०४	रानीस्वारा साखरपाखा	दोर्दी गा.पा.२	अर्चलबोट ७, ८, ९	LAM/AR/25/01	०५२/१२/१९	५२	१२१	६९२	०८०/०१/०६
१०५	रानीवन	दोर्दी गा.पा.२	अर्चलबोट १-४, भारते ७, ८	LAM/AR/25/02	०५३/१२/०३	६१.२१	१४५	९०२	०८०/१२/१३
१०६	चिल्लेटी देवी	दोर्दी गा.पा.२	अर्चलबोट ५, ६, ७	LAM/AR/25/03	०५४/०३/०४	३१.४६	७२	३६१	०८०/१२/१३
१०७	केशवारी लोसापाखा	दोर्दी गा.पा.२,३	श्रीमज्याङ १-४, अर्चलबोट ५,६	LAM/AR/24/01	०५२/०२/३०	१२०.३	२९५	१६९८	०९०/०३/२०

सि.नं.	सामुदायिक वनको नाम	हालको ठेगाना	साविक ठेगाना	कार्योजनाको कोड	वन हस्तांतरण मिति	वनको कूल क्षेत्रफल (हे)	घरधुरी संख्या	जनसंख्या	कार्योजनाको म्याद समाप्त हुने मिति
१०८	किसेदी	दोर्दी गा.पा.३	श्रीमज्ज्याङ ६, ७, ९	LAM/AR/24/02	०६१/०३/१६	२२.५१	७८	३७६	०८८/०३/२७
१०९	चिसापानी	दोर्दी गा.पा.३	श्रीमज्ज्याङ ६, ८	LAM/AR/24/03	०६१/०३/१६	१२.६	५६	३०८	०८६/०३/१५
११०	उत्तरपानी	दोर्दी गा.पा.३	श्रीमज्ज्याङ ५	LAM/AR/24/04	०६२/११/०२	१२.१२	४३	२१६	०८९/०३/१३
१११	कुखुरेढुंगा	दोर्दी गा.पा.४	नौथर १	LAM/AR/18/01	०५१/१०/०९	१२३.६५	६३	३२७	०८८/०३/३१
११२	कोलिङ	दोर्दी गा.पा.४	नौथर ३	LAM/AR/18/02	०५२/०३/२३	७.५	४१	२१२	०८६/०३/२१
११३	शिख	दोर्दी गा.पा.४	नौथर २	LAM/AR/18/03	०५४/०२/१७	२८.२९	७८	४०१	०८९/०३/१९
११४	ठाडी खोरीया	दोर्दी गा.पा.४	नौथर ८	LAM/AR/18/04	०५९/०३/२६	३.३५	३२	१३३	०८७/०८/११
११५	कवाकी	दोर्दी गा.पा.४	नौथर ५	LAM/AR/18/05	०६०/०३/०३	१९.२८	३९	१९८	०८९/०३/१३
११६	बासबोट	दोर्दी गा.पा.४	नौथर ४	LAM/AR/18/06	०६०/०३/०३	२०.७५	३०	१६४	०७६/०८/१०
११७	सिप्रे	दोर्दी गा.पा.४	नौथर ६	LAM/AR/18/07	०७१/०६/२७	१२४.८५	५३	३२५	०७६/०६/२६
११८	काम्लो	दोर्दी गा.पा.५	पाचोक ८, ९	LAM/AR/19/01	०५२/०२/३०	२६०.४	७४	४७२	०८६/०३/१५
११९	हुडांडा	दोर्दी गा.पा.५	पाचोक १, नौथर ९	LAM/AR/19/02	०५४/०३/०४	२२३.८३	११३	६२६	०८८/०३/२७
१२०	इलमदेवी	दोर्दी गा.पा.५	पाचोक ७ र ९	LAM/AR/19/03	०७३/०३/१३	१९५.७२	१०९	६४१	०७८/०३/१२
१२१	पालेवन	दोर्दी गा.पा.६	ढोडेनी १	LAM/AR/05/01	०५२/०१/०३	१८.७२	६६	४७७	०८०/१२/१३
१२२	छोटेखोला	दोर्दी गा.पा.६	ढोडेनी ८	LAM/AR/05/02	०७०/०३/२०	११४.२३	७५	४८२	०८०/१२/१३
१२३	सिमी चामेपोखरी	दोर्दी गा.पा.६	ढोडेनी ७, ८	LAM/AR/05/03	०७७/०३/१८	१४७.३	११८	६२१	०८७/०३/१७
१२४	कुनीपाखा	दोर्दी गा.पा.६	ढोडेनी ४	LAM/AR/05/04	०७८/०३/३१	४२.१८	२८	१९३	०८८/०३/३१
१२५	जीवन अमर	दोर्दी गा.पा.७	फलेनी ७, ८, ९	LAM/BH/04/01	०५७/०६/२६	५०.१२	१६८	८८६	०७७/०३/२६
१२६	सिडली गाउँ	दोर्दी गा.पा.७	फलेनी २	LAM/BH/04/02	०७२/०६/२०	९६.१५	४०	२८०	०८८/०३/३०
१२७	कुनखर्क	दोर्दी गा.पा.८	वन्सार ८,९	LAM/BH/06/01	०७७/०३/१९	४८७	८४	४६९	०८६/०३/२०
१२८	नासाछो	दोर्दी गा.पा.९	हिलेटक्सार ३, ४	LAM/BE/15/01	०५३/०२/०३	२०.१३	१२५	७९७	०८९/०३/१३
१२९	जनकल्याण	दोर्दी गा.पा.९	हिलेटक्सार ५, ६	LAM/BE/15/02	०५५/०३/२६	१४८.१२	७८	४१५	०८९/०३/१३
१३०	छहरे	दोर्दी गा.पा.९	हिलेटक्सार ५	LAM/BE/15/04	०५८/०३/२७	६.९६	२२	१२२	०८९/०३/१९
१३१	कालोपहरा रानीवन	दोर्दी गा.पा.९	हिलेटक्सार ८	LAM/BE/15/05	०६१/०३/१६	६.६९	५०	२१६	०८९/०३/१३
१३२	सुनदेवी	दोर्दी गा.पा.९	हिलेटक्सार १,२	LAM/BE/15/06	०६५/०६/०६	१००.३९	७३	५१०	०८९/०३/१३
१३३	दूध पाखा	दोर्दी गा.पा.९	हिलेटक्सार ७	LAM/BE/15/07	०७२/०९/२७	१७.८३	३४	१८३	०८९/०३/१३
१३४	रानीवन	राईनास न.पा.१	मलायखर्क ९	LAM/DH/44/01	०५०/०५/१३	३१.८४	१६५	१०२०	०८०/०३/२७
			सवडिभिजन वन कार्यालय दोर्दी अन्तरगतको जम्मा			३०२३.०२	३१४२	१७९२०	

सि.नं.	सामुदायिक वनको नाम	हालको ठेगाना	साविक ठेगाना	कार्योजनाको कोड	वन हस्तांतरण मिति	वनको कूल क्षेत्रफल (हे)	घरघुरी संख्या	जनसंख्या	कार्योजनाको म्याद समाप्त हुने मिति
१३५	ओवालपाटो	राईनास न.पा.१	भलायखर्क ४	LAM/DH/44/02	०५१/१०/०२	१२	१३१	५०७	०८७/०३/२०
१३६	काप्रेचौर	राईनास न.पा.१	राईनास न.पा. १०	LAM/DH/44/03	०५२/०३/०८	५५.४६	८५	६१३	०८९/०१/२१
१३७	सुर्योदय	राईनास न.पा.२	भलायखर्क ५	LAM/DH/44/04	०५३/०९/२३	२८.८२	७१	३९९	०९०/०३/१०
१३८	सतीदेवी	राईनास न.पा.२	भलायखर्क ७	LAM/DH/44/05	०५३/१२/०३	१३६.४५	६९	४३०	०७६/०३/२६
१३९	दुन्दुरे ढाँडपाखा	राईनास न.पा.१	भलायखर्क ९	LAM/DH/44/06	०५६/०३/२०	१६.२५	४७	३६५	०८१/०३/२८
१४०	एकठा	राईनास न.पा.२	भलायखर्क ३	LAM/DH/44/07	०७२/०३/२७	४.२१	४६	२६१	०८९/०३/१३
१४१	चण्डिकालिका	राईनास न.पा.२	राईनास न.पा. ९	LAM/DH/44/08	०७३/०३/२०	३०.३२	५५	२४०	०८९/०३/१६
१४२	चक्रतिर्थ	राईनास न.पा.४	चक्रतिर्थ ४, ५, ६	LAM/DH/45/01	०५०/०५/१८	६७.७३	४०४	२०१८	०८९/०३/१३
१४३	देउराली	राईनास न.पा.५	चक्रतिर्थ ७, ८, ९	LAM/DH/45/02	०६३/०७/१९	३९.९५	२४५	१३५९	०८९/०३/१८
१४४	भाक्राथान	राईनास न.पा.५	चक्रतिर्थ १, २, ३	LAM/DH/45/03	०६३/११/२५	१३०.८२	३१४	१८८४	०८९/०३/२८
१४५	आपचौर	राईनास न.पा.६	धमिलिकुवा ८	LAM/DH/46/01	०५०/०३/०२	१२२.५३	२३०	१३९१	०८९/१०/०३
१४६	लुगुगुर्से	राईनास न.पा.६	धमिलिकुवा ९	LAM/DH/46/02	०५०/०५/१३	१४५.७८	१३७	७४१	०८९/०३/१६
१४७	सालफेदी	राईनास न.पा.६	धमिलिकुवा ७	LAM/DH/46/03	०५०/०८/०९	१९.७३	६४	२९६	०८९/०२/२८
१४८	सिमलचौर नारीनघाट	राईनास न.पा.६	धमिलिकुवा ३	LAM/DH/46/04	०५०/०९/२९	७७.७७	२४८	१३५६	०८९/०३/१६
१४९	गणसबेसी	राईनास न.पा.७	धमिलिकुवा २	LAM/DH/46/05	०५०/११/२९	३३.२९	१५७	९७८	०८९/०३/२८
१५०	चम्पावती	राईनास न.पा.७	धमिलिकुवा १	LAM/DH/46/06	०५२/०३/२३	३७.१२	१६०	७९३	०८९/०३/१४
१५१	गौलीटार	राईनास न.पा.६	धमिलिकुवा ४, ५	LAM/DH/46/07	०५४/०३/०४	२८.०६	९९	५७९	०८९/०३/१५
१५२	कालिका	राईनास न.पा.८	ताकुघाट ४	LAM/DH/47/01	०५१/१०/०२	३२.७६	७६	४२९	०९०/०३/१९
१५३	कटहरबारी	राईनास न.पा.८	ताकुघाट २	LAM/DH/47/02	०५२/०३/२३	२२.८१	९७	४६२	०९०/०३/१९
१५४	नवज्योति	राईनास न.पा.८	ताकुघाट ३	LAM/DH/47/03	०५८/०३/२७	१६.०३	६३	३१६	०८७/३/२०
१५५	कालामाटा	राईनास न.पा.८	ताकुघाट ९	LAM/DH/47/04	०५९/०३/२६	११.०६	६३	३१३	०८९/०२/१०
१५६	पिपलटारी	राईनास न.पा.८	ताकुघाट ८	LAM/DH/47/05	०५९/०३/२६	२६.४३	८८	४६०	०८०/०३/२७
१५७	मस्याङ्दी	राईनास न.पा.८	ताकुघाट १	LAM/DH/47/06	०६०/०३/०३	४९.१७	९८	४७१	०८३/०३/२५
१५८	तलेजु	राईनास न.पा.८	ताकुघाट ७	LAM/DH/47/07	०६०/०३/०३	५६.१८	६९	४१०	०८९/०३/२८
१५९	अन्नपूर्ण	राईनास न.पा.८	ताकुघाट ६	LAM/DH/47/08	०६१/०३/१६	४५.१८	६९	३५७	०८९/०३/१६
१६०	महादेव	राईनास न.पा.८	ताकुघाट ५	LAM/DH/47/09	०६१/०३/१६	२९.८१	१०८	४९१	०८८/०३/३१
१६१	विरभक्ती	राईनास न.पा.९	रामोहोरियाकोट ४, ५, ६	LAM/DH/48/01	०५०/०५/१०	१४१.३६	१८१	९८०	०८९/०३/२८
१६२	दिव्य ज्योति	राईनास न.पा.९	रामोहोरियाकोट १	LAM/DH/48/02	०५०/०९/२९	६८.५९	४२	२३८	०७६/०३/२६

सि.नं.	सामुदायिक वनको नाम	हालको ठेगाना	साविक ठेगाना	कार्योजनाको कोड	वन हस्तांतरण मिति	वनको कूल क्षेत्रफल (हे)	घरधुरी संख्या	जनसंख्या	कार्योजनाको म्याद समाप्त हुने मिति
१६३	कालिका	राईनास न.पा.९	राईनास न.पा. १०	LAM/DH/48/03	०५३/०२/२१	१२८	१०१	५६५	०७७/०८/०६
१६४	मानकामना	राईनास न.पा.९	रामोहोरियाकोट २, ३	LAM/DH/48/04	०५९/०३/२६	४३.७७	५७	३५९	०८१/०२/२८
१६५	पागटे	राईनास न.पा.१०	राईनास न.पा. १२	LAM/DH/43/01	०५७/०१/२६	४६.९	८१	३४२	०८३/०३/२५
१६६	लामागारुं	राईनास न.पा.१०	प्यारजुङ ५	LAM/DH/43/02	०५८/०३/२७	५७.५४	४२	२३८	०७४/०३/२१
१६७	साल्केकोट	राईनास न.पा.१०	प्यारजुङ ८	LAM/DH/43/03	०५९/०३/२६	५५.४६	७१	३५०	०८९/०३/१६
१६८	मण्डली	राईनास न.पा.१०	प्यारजुङ ९	LAM/DH/43/04	०६२/०२/१९	१६.१	२०	११८	०७९/०३/१५
१६९	सान्नीपोखरी	राईनास न.पा.१०	प्यारजुङ ४	LAM/DH/43/05	०६२/०२/१९	२१.४५	६८	३७२	०७५/०५/२५
१७०	शिलापत्थर	राईनास न.पा.१०	प्यारजुङ २	LAM/DH/43/06	०६२/०७/०८	१६.१२	४५	३१६	०८०/०३/२७
१७१	मणीघक	राईनास न.पा.१०	प्यारजुङ ३	LAM/DH/43/07	०६५/०६/०६	१७.२४	५५	३४०	०७६/०३/२६
१७२	पालेपानी	राईनास न.पा.१०	प्यारजुङ ६	LAM/DH/43/08	०७२/०२/०६	४९.८	३७	२५७	०८३/०९/११
१७३	कातेखर्क डसीभाले	दुधपोखरी गा.पा. १	दुधपोखरी १	LAM/DH/43/09	०७५/०३/२८	५४.५७	६७	३८३	०८०/०३/२७
१७४	माफ्फाबारी ओखरबोट	दुधपोखरी गा.पा. १	दुधपोखरी १	LAM/DH/06/01	०५३/०३/०९	११.१३	५४	२६७	०७२/१०/१९
१७५	त्रिवेणी पाले	दुधपोखरी गा.पा. १	दुधपोखरी ९	LAM/DH/06/02	०७१/०३/२६	१३९.५७	७७	४१३	०८३/०९/११
१७६	कल्लावारी देउराली	दुधपोखरी गा.पा. १	दुधपोखरी १	LAM/DH/06/03	०७४/०२/३१	४७.१२	७२	४४९	०८९/०३/०४
१७७	दाह्रगौडा देउराली	दुधपोखरी गा.पा. १	दुधपोखरी ४, ५	LAM/DH/06/04	०७८/०३/३१	७७.९४	१००	४९२	०८८/०३/३०
१७८	अजमरे पाचोक	दुधपोखरी गा.पा. २	विचौर ४	LAM/DH/21/01	०५०/१२/०४	२८.५	४८	२५७	०७९/०३/१५
१७९	बुडाडा	दुधपोखरी गा.पा. २	विचौर ३	LAM/DH/21/02	०५५/०३/२३	१५.९१	७९	४५३	०७४/१२/२४
१८०	जुम्ली	दुधपोखरी गा.पा. २	विचौर ५, ६	LAM/DH/21/03	०५६/०९/३०	११.६८	६९	४२२	०७७/१२/०९
१८१	आठघरे	दुधपोखरी गा.पा. २	विचौर १	LAM/DH/21/04	०६२/०६/१६	१०.८८	५३	२६२	०८०/०३/२४
१८२	वाह्रघरे	दुधपोखरी गा.पा. २	विचौर १, २	LAM/DH/21/05	०६९/१०/२४	११.३	५४	३१४	०८०/०३/२७
१८३	दवाडी मिलन	दुधपोखरी गा.पा. २	विचौर १, २, ३	LAM/DH/21/06	०६९/१०/२४	१५.१२	१८५	९०३	०८०/०३/२४
१८४	स्वर्गवास भांडरवाँरा	दुधपोखरी गा.पा.३	इलमपोखरी ९	LAM/DH/20/01	०५०/०५/१८	२४१.५	४८	३३६	०८८/०३/२७
१८५	नमाखुं	दुधपोखरी गा.पा.४	इलमपोखरी ८	LAM/DH/20/02	०५२/०१/०३	१७०.५७	५५	२५६	०८८/०३/३१
१८६	घरेडुंगा	दुधपोखरी गा.पा.४	इलमपोखरी ७	LAM/DH/20/03	०५२/०१/०३	५६.५६	३३	१६४	०८१/०३/२८
१८७	फुलिङ्गिरी	दुधपोखरी गा.पा.३	इलमपोखरी १, २	LAM/DH/20/04	०६६/११/२६	४९०	११२	६१५	०८८/०३/३०
१८८	ढुलो काब्रे	दुधपोखरी गा.पा.३	इलमपोखरी ३	LAM/DH/20/05	०६६/११/२६	२८०.४८	७५	५१०	०८८/०३/२०
१८९	देउराली	दुधपोखरी गा.पा.३	इलमपोखरी ४	LAM/DH/20/06	०६७/११/२५	१८६.२	९२	४६५	०८८/०३/३०
१९०	सामघरेटी	दुधपोखरी गा.पा.४	इलमपोखरी ५	LAM/DH/20/07	०६९/१०/२४	४२.४२	२८	१३५	०९०/०३/१९

सि.नं.	सामुदायिक वनको नाम	हालको ठेगाना	साविक ठेगाना	कार्योजनाको कोड	वन हस्तांतरण मिति	वनको कूल क्षेत्रफल (हे)	घाघुरी संख्या	जनसंख्या	कार्योजनाको म्याद समाप्त हुने मिति
१९१	बन्सार	दुधपोखरी गा.पा. ५	कोल्की ७, ८, ९	LAM/DH/22/01	०५०/११/२९	६४.६७	१११	६३६	०८९/०१/२१
१९२	बाकोट	दुधपोखरी गा.पा. ५	कोल्की ५	LAM/DH/22/02	०५२/०३/०८	७४.८८	६५	४६४	०८८/०३/३१
१९३	फोके	दुधपोखरी गा.पा. ५	कोल्की ३, ४	LAM/DH/22/03	०५३/०९/२३	६४.४४	५७	३१२	०७६/०३/२६
१९४	सिन्ले	दुधपोखरी गा.पा. ५	कोल्की ६	LAM/DH/22/04	०५४/०३/०४	४८.४६	४७	२८७	०८९/०३/१६
१९५	तस्यो	दुधपोखरी गा.पा. ५	कोल्की १, २	LAM/DH/22/05	०५८/०३/२७	१७८.३९	७९	५०७	०७५/०३/१९
१९६	गडगढे पाताल	दुधपोखरी गा.पा. ६	गौडा ८	LAM/AR/23/01	०५०/१२/०४	६४.३२	५०	३६३	०८०/०३/२८
१९७	भिरकुना	दुधपोखरी गा.पा. ६	गौडा ३, ४	LAM/AR/23/02	०५३/१२/०३	१२९.८७	११४	६४८	०७६/०३/२८
१९८	शिवशक्ति	दुधपोखरी गा.पा. ६	गौडा १	LAM/AR/23/03	०५८/०३/२७	१२८.८९	१०१	५९५	०८१/०३/२८
१९९	साल्मे	दुधपोखरी गा.पा. ६	गौडा २	LAM/AR/23/04	०५८/०३/२७	३५.६३	२९	१९४	०८८/०३/२७
२००	सिर्जनसिल	दुधपोखरी गा.पा. ६	गौडा २	LAM/AR/23/05	०५९/०३/२६	२८.३८	५४	२८२	०८९/०३/०४
२०१	सुकदेव	दुधपोखरी गा.पा. ६	गौडा ५	LAM/AR/23/06	०६३/११/२५	४१.७८	२५	१५८	०७५/१२/२२
२०२	तुजे	दुधपोखरी गा.पा. ६	गौडा ६	LAM/AR/23/07	०६५/०३/२३	४६.७२	११	७२	०७५/१२/२२
२०३	ठूलोस्वारा	दुधपोखरी गा.पा. ६	गौडा ७	LAM/AR/23/08	०६६/०२/२२	२०.३२	१२	५५	०७६/०८/१०
२०४	वैतनी	दुधपोखरी गा.पा. ६	गौडा ५	LAM/AR/23/09	०६६/११/२६	१९१.८	४१	२५४	०७६/१०/०३
२०५	बुढीकोट	दुधपोखरी गा.पा. ६	गौडा ५	LAM/AR/23/10	०६८/०३/१६	८१.४९	२७	१६७	०९०/०३/१९
		संवलिभिजन वन कार्यालय राइनास-दुधपोखरी अन्तरगतको जम्मा							
२०६	खरुकेपाखा	सुन्दरवजार न.पा.१	कुन्छा ७	LAM/RA/51/01	०५२/०३/०८	५८.०६	५९	२३३	०८७/०३/३०
२०७	सिरान गाउँ	सुन्दरवजार न.पा.१	कुन्छा १	LAM/RA/51/02	०५५/०३/२३	२.६७	६	४१	०८७/०३/३०
२०८	देउराली	सुन्दरवजार न.पा.१	कुन्छा १	LAM/RA/51/03	०५८/०३/२७	४.२४	३७	१८८	०८९/०२/१६
२०९	पाताल	सुन्दरवजार न.पा.१	कुन्छा ६	LAM/RA/51/04	०५९/०३/२६	३२.३	३८	२०९	०७६/०८/१७
२१०	भागीस्थी पाताल	सुन्दरवजार न.पा.१	कुन्छा ८	LAM/RA/51/05	०६०/०७/२७	२०.७८	२३	१४२	०७३/०३/०९
२११	कालिका	सुन्दरवजार न.पा.१	कुन्छा ४	LAM/RA/51/06	०६०/०७/२७	२४.४४	५९	३२०	०८९/०३/०४
२१२	पौवागुठा	सुन्दरवजार न.पा.१	कुन्छा १	LAM/RA/51/07	०६१/०५/०७	४.६९	१७	११४	०८०/०३/२७
२१३	गणेश बाटीका	सुन्दरवजार न.पा.१	कुन्छा ९	LAM/RA/51/08	०६३/११/२९	७.४	३२	२१५	०८७/०९/२८
२१४	देवी देउराली	सुन्दरवजार न.पा.१	कुन्छा ९	LAM/RA/51/09	०६३/११/२९	१२	२७	१४१	०७३/११/२५
२१५	भक्तोपानी	सुन्दरवजार न.पा.१	कुन्छा ९	LAM/RA/51/10	०७७/०३/३१	१८.३१	५६	३३८	०८७/०३/२९
२१६	कुचुरे	सुन्दरवजार न.पा. २	परेवाडाँडा २,५	LAM/SU/50/01	०५३/१२/०३	३.२६	१२१	५९५	०८७/०८/२०
२१७	चन्दनी	सुन्दरवजार न.पा. २	परेवाडाँडा ७	LAM/SU/50/02	०५७/०१/२६	३३.३४	४९	२६१	०८८/०२/१६

सि.नं.	सामुदायिक वनको नाम	हालको ठेगाना	साविक ठेगाना	कार्योजनाको कोड	वन हस्तांतरण मिति	वनको कूल क्षेत्रफल (हे)	घरघुरी संख्या	जनसंख्या	कार्योजनाको म्याद समाप्त हुने मिति
२१८	सिमहार	सुन्दरबजार न.पा. २	परेवाडाँडा ४, ५, ६	LAM/SU/50/03	०५७/०३/२६	३३.०४	१८८	८४६	०८७/०९/२८
२१९	हर्षमहाबिरे	सुन्दरबजार न.पा. २	सुन्दरबजार न.पा. १२	LAM/SU/50/04	०५७/०३/२६	२६.५१	१९७	११०१	०८८/१०/०२
२२०	कल्लेरी	सुन्दरबजार न.पा. २	परेवाडाँडा ३	LAM/SU/50/05	०६१/०३/१६	७.८७	६२	३१६	०८९/०२/२३
२२१	जामुने थान	सुन्दरबजार न.पा. २	सुन्दरबजार न.पा. ११	LAM/SU/50/06	०६२/०२/१९	५.२८	६०	२८०	०८८/०२/१६
२२२	देउराली पाल्लेपानी	सुन्दरबजार न.पा. २	परेवाडाँडा ४	LAM/SU/50/07	०६३/०२/३१	९.८	८४	५२९	०८०/०३/३१
२२३	विरेटा	सुन्दरबजार न.पा. २	परेवाडाँडा ९	LAM/SU/50/08	०६३/११/२५	२.६५	६१	३२२	०७५/०३/१९
२२४	होडेपाखा	सुन्दरबजार न.पा. २	परेवाडाँडा १	LAM/SU/50/09	०७०/०७/०५	५.१३	४३	२३४	०८७/०८/२०
२२५	गाजसेकुवा	सुन्दरबजार न.पा. २	परेवाडाँडा २	LAM/SU/50/10	०७१/०९/२२	१.५	५८	२७९	०८७/०८/२१
२२६	धारापानी र्याले	सुन्दरबजार न.पा. २	सुन्दरबजार न.पा. ११	LAM/SU/50/11	०७३/०३/१३	१.६७	३४	१६०	०८३/०२/१६
२२७	चौतारी	सुन्दरबजार न.पा. ४	दुराडाँडा २	LAM/SU/40/01	०५०/१२/०४	२६.६७	४६	२२८	०८७/१२/२२
२२८	जाडेखोला	सुन्दरबजार न.पा. ४	दुराडाँडा ३	LAM/SU/40/02	०५५/०३/२६	४.२८	२८	१५६	०८७/०५/०८
२२९	काली	सुन्दरबजार न.पा. ४	दुराडाँडा ४	LAM/SU/40/03	०५६/०३/२०	२८.१५	३७	१८५	०७५/०५/२५
२३०	भंगस्थान	सुन्दरबजार न.पा. ४	दुराडाँडा १	LAM/SU/40/04	०५८/०३/२७	३.७८	२१	८२	०८०/०३/३१
२३१	टिकात्रिवेणी	सुन्दरबजार न.पा. ४	दुराडाँडा ७, ८, ९	LAM/SU/40/05	०६१/०३/१६	३८.७२	१४०	७३४	०९०/०३/१४
२३२	आसीरुन्टा	सुन्दरबजार न.पा. ४	दुराडाँडा ४ र ५	LAM/SU/40/06	०७१/०३/२६	८.५	३४	१४९	०८९/०३/०४
२३३	गहते	सुन्दरबजार न.पा. ५	ताकु १, २	LAM/SU/41/01	०५०/०५/१०	११.८	७१	३६१	०७६/०३/२६
२३४	थाक्ले	सुन्दरबजार न.पा. ५	ताकु ७	LAM/SU/41/02	०५०/०५/१८	३९.२७	७६	३२८	०८७/०३/२९
२३५	चाम्पानी ठाडीखोरिया	सुन्दरबजार न.पा. ५	ताकु ३	LAM/SU/41/03	०५०/०५/१८	४९.४१	६३	३२६	०८७/०३/२९
२३६	भुवरखोला	सुन्दरबजार न.पा. ५	ताकु ४	LAM/SU/41/04	०५०/०९/२९	२१.१६	५३	२६५	०८७/०३/३०
२३७	धुमाजने बजारकोट	सुन्दरबजार न.पा. ५	ताकु ६	LAM/SU/41/05	०५०/०९/२९	८३.५६	६५	३९१	०८७/०९/२८
२३८	चारेपानी रानीओडार	सुन्दरबजार न.पा. ५	ताकु ८, ९	LAM/SU/41/06	०५२/०३/०८	११०.३६	४६	२९५	०८९/०३/१३
२३९	सतिडाँडा	सुन्दरबजार न.पा. ५	सुन्दरबजार न.पा. ९	LAM/SU/41/07	०५७/०३/२६	४९.७७	५१	२७०	०८४/०३/२०
२४०	ढोडसिंह	सुन्दरबजार न.पा. ६	सुन्दरबजार १, २	LAM/SU/49/01	०५०/०९/२९	६८.७५	८९	४११	०९०/०३/१४
२४१	करगै	सुन्दरबजार न.पा. ६	सुन्दरबजार २, ३, ७	LAM/SU/49/02	०५३/११/२१	११.७९	६०	३३५	०८७/०३/३०
२४२	परोपकार	सुन्दरबजार न.पा. ६	सुन्दरबजार ५, ६	LAM/SU/49/03	०५५/०३/२६	३७.८२	८५	४४१	०८०/०३/३१
२४३	न्युरेघारी	सुन्दरबजार न.पा. ६	सुन्दरबजार ७	LAM/SU/49/04	०५८/०३/२७	२३.६२	६५	३५४	०७४/१०/०४
२४४	मस्युड्दी पाखा	सुन्दरबजार न.पा. ७	सुन्दरबजार ९	LAM/SU/49/05	०५९/०३/२६	५.२४	१५४	८४९	०८७/०३/३०
२४५	पुरानो खिडी	सुन्दरबजार न.पा. ६	सुन्दरबजार ५	LAM/SU/49/06	०६०/०३/०३	६.६	६४	२९३	०८८/०३/०९

सि.नं.	सामुदायिक वनको नाम	हालको ठेगाना	साविक ठेगाना	कार्योजनाको कोड	वन हस्तांतरण मिति	वनको कूल क्षेत्रफल (हे)	घरघुरी संख्या	जनसंख्या	कार्योजनाको स्याद समाप्त हुने मिति
२४६	पाउडी पाखा (सिम्ले)	सुन्दरबजार न.पा.७	सुन्दरबजार ४	LAM/SU/49/07	०६०/०३/०३	२.१९	४१	२४७	०८७/०३/३०
२४७	शितल चौतारी	सुन्दरबजार न.पा. ६	सुन्दरबजार ३, ६	LAM/SU/49/08	०६५/०३/२३	०.५२	१६	६१	०७५/०८/०५
२४८	कुसुमडे	सुन्दरबजार न.पा. ८	भोटेओजार ७	LAM/SU/42/01	०५३/०२/२२	२०.७७	६१	३१८	०८८/०३/१५
२४९	फेदीकुना	सुन्दरबजार न.पा. ८	भोटेओजार ८, ९	LAM/SU/42/02	०५३/०३/०२	३१.५९	१८०	८८४	०८८/०३/१४
२५०	दुनपहारा	सुन्दरबजार न.पा. ८	भोटेओजार ३, ४	LAM/SU/42/03	०५४/०३/०४	७.२८	५७	२५८	०८८/०३/१९
२५१	चण्डी	सुन्दरबजार न.पा. ८	सुन्दरबजार न.पा. २	LAM/SU/42/04	०५६/०३/२०	६४.२९	३१	२०२	०९०/०३/१४
२५२	फुलबारी	सुन्दरबजार न.पा. ९	भोटेओजार ९	LAM/SU/42/05	०६०/०३/०३	९	८०	३१२	०८७/०३/३०
२५३	राइनेकाली	सुन्दरबजार न.पा. ८	भोटेओजार १, २, ३, ५	LAM/SU/42/06	०६१/०५/०७	३४.४९	१८८	९२५	०८८/०३/१९
२५४	कोइरालाफाट	सुन्दरबजार न.पा. १०	धुसेनी ५	LAM/SU/38/01	०५८/०३/२७	४०.१७	५४	२९३	०८७/०३/३०
२५५	कोइरालाफाट माफ्फणिण्डा	सुन्दरबजार न.पा. १०	धुसेनी ६	LAM/SU/38/02	०५९/०३/२६	१६.४३	४४	२६८	०८८/०३/१४
२५६	फेदीपाले	सुन्दरबजार न.पा. १०	धुसेनी ४	LAM/SU/38/03	०६६/०२/२२	३०.२९	४३	२०२	०८८/०३/१५
२५७	ओख्लेपानी	सुन्दरबजार न.पा. १०	चन्द्रेश्वर ९, धुसेनी ९	LAM/SU/39/01	०५५/११/०५	३५.७५	५५	२८३	०६०/०३/२५
२५८	देवतापानी पारीवन	सुन्दरबजार न.पा.३	चन्द्रेश्वर ७, ८	LAM/SU/39/02	०६६/११/२६	१८.७७	१०१	६१३	०८८/०३/१४
२५९	दुलोस्वारा	सुन्दरबजार न.पा. ११	सिंदुरे १, २, ३, ४, ९	LAM/BO/29/01	०६९/०३/२२	२०८.१५	१५३	१३२०	०८७/०५/०८
		सर्वलिभिजन वन कार्यालय सुन्दरबजार अन्तरगतको जम्मा				१५७०.०८	३६६३	१९४०३	
२६०	कालिकास्थान	मध्यनेपाल न.पा.१	जिता ८	LAM/RA/52/01	०५२/०३/२३	४१.२४	४९	२९७	०८७/०३/३०
२६१	हाडीखोला	मध्यनेपाल न.पा.१	मध्यनेपाल न.पा. २	LAM/RA/52/02	०५२/०९/१०	३०.१	५३	३६१	०८७/०९/२८
२६२	बडहरपाताल	मध्यनेपाल न.पा.१	जिता ६	LAM/RA/52/03	०५२/०९/१०	११२.०२	९३	६८७	०८२/०५/०५
२६३	बाघदेवी	मध्यनेपाल न.पा.१	जिता ७	LAM/RA/52/04	०५३/०३/०४	१९.११	५३	२७६	०८०/१२/१३
२६४	कितीपुर	मध्यनेपाल न.पा.१	जिता ९	LAM/RA/52/05	०५३/१२/०३	६६.४५	१५४	८६५	०८७/०३/१८
२६५	भीरपानी पाखो	मध्यनेपाल न.पा.१	जिता ४	LAM/RA/52/06	०५४/०३/२२	२९.७४	१४	८०	०८७/०९/२८
२६६	चिसापानी कुकुरढुंगा	मध्यनेपाल न.पा.१	जिता ४	LAM/RA/52/07	०५४/०३/२२	३७.१	२१	१४६	०८७/०९/२८
२६७	राजखोरीया	मध्यनेपाल न.पा.१	जिता ७	LAM/RA/52/08	०५४/०७/२९	७.२१	३२	१७८	०८७/०९/२८
२६८	ढोडघारी धमु	मध्यनेपाल न.पा.१	जिता ७	LAM/RA/52/09	०५५/०३/२३	१४.९२	१६	७३	०८७/०९/२८
२६९	कल्बौडे	मध्यनेपाल न.पा.१	जिता ४, ५	LAM/RA/52/10	०५७/०३/२६	२०.८८	२०	१०१	०८७/०९/२८
२७०	कालिका कल्बौडे	मध्यनेपाल न.पा.१	जिता १, ५, ७	LAM/RA/52/11	०५९/०३/२६	२९.३२	३१	२१४	०८८/०९/१२
२७१	जनचेतना	मध्यनेपाल न.पा.१	जिता २	LAM/RA/52/12	०६०/०७/२७	१७.६४	४१	२२९	०८७/०९/२८
२७२	अकला	मध्यनेपाल न.पा.१	जिता १, २	LAM/RA/52/13	०६०/०७/२७	२०.४३	१८	९९	०८९/०३/१५

सि.नं.	सामुदायिक वनको नाम	हालको ठेगाना	साविक ठेगाना	कार्योजनाको कोड	वन हस्तांतरण मिति	वनको कूल क्षेत्रफल (हे)	घरघुरी संख्या	जनसंख्या	कार्योजनाको म्याद समाप्त हुने मिति
२७३	कालिका	मध्यनेपाल न.पा.१	जिता १	LAM/RA/52/14	०६१/०५/०७	२२.३८	१६	९१	०८९/०३/१०
२७४	साठीमुरे	मध्यनेपाल न.पा.२	तान्द्राङ टक्सार ४,५,९	LAM/RA/53/01	०५३/०९/०७	२७.०७	८२	३९२	०८७/१०/१०
२७५	सामाखोरिया	मध्यनेपाल न.पा.२	तान्द्राङ टक्सार २	LAM/RA/53/02	०५३/०९/०७	२८.६५	१९	१६२	०८७/१०/१०
२७६	लामपाटा	मध्यनेपाल न.पा.२	तान्द्राङ टक्सार ८, ९	LAM/RA/53/03	०५४/०९/०७	८४.२७	२५८	१४९०	०८१/१०/१२
२७७	जमुना गैह्रा	मध्यनेपाल न.पा.२	तान्द्राङ टक्सार २	LAM/RA/53/04	०५३/१२/०३	१९.७४	८	४२	०८७/१०/१०
२७८	पिस्ती	मध्यनेपाल न.पा.२	तान्द्राङ टक्सार १	LAM/RA/53/05	०५३/१२/०३	११३.२१	२८	१३४	०८९/०३/१२
२७९	भोलडांडा	मध्यनेपाल न.पा.२	तान्द्राङ टक्सार २, ५	LAM/RA/53/06	०५३/१२/०३	१२.६२	१४	८४	०७७/०३/१५
२८०	अंधेरीखोला	मध्यनेपाल न.पा.२	तान्द्राङ टक्सार ३	LAM/RA/53/07	०६०/०३/०३	३१.४१	१५	१२१	०८७/१०/१०
२८१	नागमैरब	मध्यनेपाल न.पा.२	तान्द्राङ टक्सार ४	LAM/RA/53/08	०६०/०३/०३	५९.७९	५०	३९५	०८७/१०/१०
२८२	तामाखानी धादी	मध्यनेपाल न.पा.२	तान्द्राङ टक्सार ५, ६	LAM/RA/53/09	०७०/०३/२०	२४.४७	४८	२५४	०८७/१०/१०
२८३	काशीखोला	मध्यनेपाल न.पा.३	सुर्यपाल १,२,३,४,५,६,७, ९	LAM/RA/54/01	०५२/०९/१०	५५.८६	१४३	७४९	०८४/१२/१९
२८४	सुनेपानी	मध्यनेपाल न.पा.३	सुर्यपाल १,४,५,६,९	LAM/RA/54/02	०५२/१२/१९	५१	९७	५१२	०८१/०३/३०
२८५	ज्यामिरे खोला	मध्यनेपाल न.पा.३	सुर्यपाल २, ७, ८	LAM/RA/54/03	०५२/१२/१९	६३.६	९७	५१२	०८१/०३/३०
२८६	अकला	मध्यनेपाल न.पा. ४	रम्घा ३	LAM/RA/56/01	०५२/०९/१०	५६.५१	५१	२६३	०८७/०३/३०
२८७	असिमुरे उत्तरखोरिया	मध्यनेपाल न.पा. ४	रम्घा ९	LAM/RA/56/02	०५२/०९/१०	४१.६	१६३	८४६	०८७/१०/१०
२८८	जलदेवी	मध्यनेपाल न.पा. ४	रम्घा ५, ६, ७, ८	LAM/RA/56/03	०५३/०२/२२	७२.४६	२८४	१४५२	०८७/०३/३०
२८९	देउराली	मध्यनेपाल न.पा. ४	रम्घा ४	LAM/RA/56/04	०५३/०२/२२	७८.४१	४०	२२२	०८७/०३/३१
२९०	जयथुम्का	मध्यनेपाल न.पा. ४	रम्घा ८	LAM/RA/56/05	०५५/०३/१०	२०.१९	८१	३७५	०८७/०९/२८
२९१	दुधेकुना प्रतिभा	मध्यनेपाल न.पा. ४	रम्घा ७	LAM/RA/56/06	०५५/०३/२६	१४.४३	४६	१८४	०८७/०९/२८
२९२	मनकामना	मध्यनेपाल न.पा. ४	रम्घा २	LAM/RA/56/07	०५८/०३/२७	७१.७८	४५	२३८	०८१/०३/३०
२९३	मालिका	मध्यनेपाल न.पा. ४	रम्घा १	LAM/RA/56/08	०६५/०३/२३	३१.७९	४०	२०५	०८७/१०/१०
२९४	कौसेरी	मध्यनेपाल न.पा.५	समीमज्याङ ६	LAM/BA/55/01	०५०/०३/०२	४२.६	३४	२१५	०९०/०३/१९
२९५	कर्तपुर	मध्यनेपाल न.पा.५	समीमज्याङ ७	LAM/BA/55/02	०५२/१२/२७	२३.९२	२८	१३६	०८०/१०/१६
२९६	पुरानो हटिया	मध्यनेपाल न.पा.५	समीमज्याङ ३, ४, ५, ७	LAM/BA/55/03	०५४/०७/२९	६२.४१	७१	४६५	०८७/०३/३०
२९७	पराजुली बेसी	मध्यनेपाल न.पा.५	समीमज्याङ ८	LAM/BA/55/04	०५५/०३/१०	८२.८८	९२	५३८	०८२/०३/२८
२९८	सितलादेवी	मध्यनेपाल न.पा.५	समीमज्याङ ९	LAM/BA/55/05	०६६/०२/२२	८४.७७	२०	१३३	०८९/०३/०९
२९९	गुम्बा हलेसी	मध्यनेपाल न.पा.६	भोर्लेटार ४	LAM/BO/37/01	०५०/०५/१८	४३.४२	८२	२५०	०८७/१०/१०
३००	रानीबन फलानेडाडा	मध्यनेपाल न.पा.६	भोर्लेटार ९	LAM/BO/37/02	०५०/१२/२२	९५.७	२३२	१०४९	०९०/०३/१९

सि.नं.	सामुदायिक वनको नाम	हालको ठेगाना	साविक ठेगाना	कार्योजनाको कोड	वन हस्तांतरण मिति	वनको कूल क्षेत्रफल (हे)	घरघुरी संख्या	जनसंख्या	कार्योजनाको म्याद समाप्त हुने मिति
३०१	रानीसिहिने	मध्यनेपाल न.पा.६	भोर्लेटार ६	LAM/BO/37/03	०५२/०३/२३	३१.७	१०६	५१९	०८०/०३/३०
३०२	बाघमारे बाह्रविसे	मध्यनेपाल न.पा.६	भोर्लेटार ८	LAM/BO/37/04	०५२/०३/२८	२२.९२	८३	४३६	०९०/०३/१९
३०३	रानीबन	मध्यनेपाल न.पा.६	भोर्लेटार ७	LAM/BO/37/05	०५२/०३/२८	१६.५३	१२६	५८१	०८०/१०/१६
३०४	भोर्लेडांडा	मध्यनेपाल न.पा.६	भोर्लेटार २	LAM/BO/37/06	०५२/०९/१८	१२.०१	१२	६५	०८७/१०/१०
३०५	अकला	मध्यनेपाल न.पा.६	भोर्लेटार ३	LAM/BO/37/07	०५४/०३/०४	२१.९६	४३	२९८	०७६/०३/२६
३०६	राजदी खोला	मध्यनेपाल न.पा.६	भोर्लेटार १	LAM/BO/37/08	०५४/०३/०४	८६.२५	६१	३००	०८७/१२/११
३०७	हलेसी चापखोला	मध्यनेपाल न.पा.६	भोर्लेटार ५	LAM/BO/37/09	०५४/०३/२२	१५.१४	३२	१५१	०८७/०३/३०
३०८	गौरीशंकर	मध्यनेपाल न.पा.७	इशानेश्वर ९	LAM/BO/35/01	०५२/०३/२८	२३.१३	६१	३०५	०८०/०३/३०
३०९	लक्ष्मी	मध्यनेपाल न.पा.७	इशानेश्वर २	LAM/BO/35/02	०५२/०९/१८	८९.४९	११६	६३०	०८१/०३/३०
३१०	माभा	मध्यनेपाल न.पा.७	इशानेश्वर १	LAM/BO/35/03	०५२/०९/१८	८४.७४	५८	२७३	०८१/०३/३०
३११	देउराली	मध्यनेपाल न.पा.७	इशानेश्वर ४	LAM/BO/35/04	०५३/०२/१७	९४.१९	६१	३४१	०८२/०३/२८
३१२	अकला	मध्यनेपाल न.पा.७	इशानेश्वर ३	LAM/BO/35/05	०५३/०२/१७	७०.९८	५४	२९०	०८२/०३/२८
३१३	जीवनआधार	मध्यनेपाल न.पा.७	करापुटार न.पा. ७	LAM/BO/35/06	०५५/०३/२३	४०.३२	९७	५२२	०७७/०९/२५
३१४	चण्डीस्थान	मध्यनेपाल न.पा.७	इशानेश्वर ६	LAM/BO/35/07	०५५/११/०५	४७.३३	३१	१५७	०७५/०३/२६
३१५	मालिका	मध्यनेपाल न.पा.७	इशानेश्वर ५	LAM/BO/35/08	०५७/०१/२६	१३.४१	३२	१६४	०८७/०३/३०
३१६	ज्वालादेवी	मध्यनेपाल न.पा.७	इशानेश्वर ८	LAM/BO/35/09	०६९/०३/२२	१२.६२	६०	३८०	०८७/०३/३१
३१७	कल्याण मजुवा वेतनी सिर्जना	मध्यनेपाल न.पा.८	करापु १	LAM/BO/33/01	०५७/०३/२६	३३४.४६	१३६	७२४	०८०/०३/२४
३१८	जुहुवा भूमिस्थान	मध्यनेपाल न.पा.८	करापु ५, ६	LAM/BO/33/02	०६२/११/०८	३२८.८	१०५	७९२	०९०/०३/१९
३१९	मकुटे	मध्यनेपाल न.पा.८	करापु ३	LAM/BO/33/03	०६३/०७/१९	३३६.९१	४२	२५०	०८०/०१/३०
३२०	शिवसुन्दरी	मध्यनेपाल न.पा.८	करापु २	LAM/BO/33/04	०६३/०७/१९	२२३.७१	९६	५०३	०८०/०१/०६
३२१	सिम्रुमे	मध्यनेपाल न.पा.८	करापु ७, ८, ९	LAM/BO/33/05	०६६/०२/२२	३६३.८	१३७	७०३	०८९/०३/१०
३२२	आरिकुसी देवी स्थान	मध्यनेपाल न.पा.८	करापुटार न.पा.१०	LAM/BO/33/06	०७३/०३/२१	८८.१६	२४	१९६	०७०/०३/२०
३२३	कृमिरे स्वारा	मध्यनेपाल न.पा.९	बाग्रे ९	LAM/BO/34/01	०५०/१२/०४	१०.१२	२२	१११	०८७/०३/३०
३२४	चण्डीस्थान	मध्यनेपाल न.पा.९	बाग्रे ७	LAM/BO/34/02	०५४/०७/२९	९६.८	९६	५३४	०८७/०३/३०
३२५	हरियाली डांडा	मध्यनेपाल न.पा.९	बाग्रे १	LAM/BO/34/03	०५५/०३/१०	१६.२४	६८	३९६	०७६/१२/२१
३२६	भदौरे	मध्यनेपाल न.पा.९	बाग्रे ३, ७	LAM/BO/34/04	०५५/०३/२३	५६.१२	८६	४५८	०७४/१०/०२
३२७	चण्डी देउराली साम्लेस्वारा	मध्यनेपाल न.पा.९	बाग्रे ८	LAM/BO/34/05	०५५/०३/२३	२३.५	४५	२६६	०७५/१२/२२

सि.नं.	सामुदायिक वनको नाम	हालको ठेगाना	साविक ठेगाना	कार्योजनाको कोड	वन हस्तान्तरण मिति	वनको कूल क्षेत्रफल (हे)	घरघुरी संख्या	जनसंख्या	कार्योजनाको म्याद समाप्त हुने मिति
३२८	राजारजेश्वरी	मध्यनेपाल न.पा.९	बाग्रे ४	LAM/BO/34/06	०५६/०३/२०	७३.५४	४३	२२८	०८९/०३/१४
३२९	चक्रदेवी	मध्यनेपाल न.पा.८	करापुटार न.पा. १	LAM/BO/34/07	०५६/०३/२०	४५.६	५४	२९७	०८८/०३/०९
३३०	सालडाडा	मध्यनेपाल न.पा.९	बाग्रे २	LAM/BO/34/08	०५७/०३/२६	५४.३७	७६	३९०	०८७/०३/३०
३३१	धुमखोला भालुखोला	मध्यनेपाल न.पा.९	बाग्रे ८, ९	LAM/BO/34/09	०५८/०३/२७	१९.४३	८२	४६९	०८७/०३/३०
३३२	रत्नदेवी	मध्यनेपाल न.पा.९	करापुटार न.पा. १	LAM/BO/34/10	०७३/०३/२७	४३.९९	११४	२८८	०८८/०३/०९
३३३	प्यारे	मध्यनेपाल न.पा.१०	नेटा ५	LAM/BO/36/01	०६१/०३/१६	७०.४२	५८	२९०	०७८/०३/२१
३३४	कोम्रो	वहोलासोथार ८	भोजे ७, ८	LAM/BA/14/01	०५५/०३/१०	४२८.५३	१४६	७५८	०८३/०३/२५
३३५	मपिड	वहोलासोथार ८	भोजे ६	LAM/BA/14/02	०५७/०३/२६	१६५.९४	४१	१६९	०९०/०३/१९
३३६	मोन्हेदेवी	वहोलासोथार ७	भोजे ४ र ५	LAM/BA/14/03	०६५/०३/२३	१९४.५४	५४	२८९	०७८/०३/२१
३३७	वनस्पती	वहोलासोथार ७	भोजे २	LAM/BA/14/04	०६५/०३/२३	१०९.१	४५	२२५	०७७/०२/१६
३३८	प्रोतारसाम्झी	वहोलासोथार ७	भोजे ३	LAM/BA/14/05	०६६/०२/२२	७९.६८	५७	३४९	०७७/०८/२०
३३९	रत्नदेवी	वहोलासोथार ७	भोजे १	LAM/BA/14/06	०६६/११/२६	१८.७	८४	४७३	०७७/११/१०
३४०	अमरेश्वर	वहोलासोथार ९	गिलुङ १, २ र ६	LAM/BA/31/01	०५०/१२/०४	४२२.७७	१२३	६८१	०९०/०३/१९
३४१	गिलुङ	वहोलासोथार ९	गिलुङ ३, ४ र ५	LAM/BA/31/02	०७१/०३/०९	३०७.९७	१०८	५७९	०७६/०३/०८
सवडिभिजन वन कार्यालय मध्यनेपाल अन्तरगतको जम्मा									
						६६२७.३२	५७५४	३०९४५	
						२७६२५.०२	२७३६१	१४८५५५	
						कुल जम्मा			

अनुसूची २:

बैज्ञानिक वन व्यवस्थापन कार्यविधि अनुसार व्यवस्थापन गरिएका सामुदायिक वनको विवरण

सि. न.	सामुदायिक वनको नाम	ठेगाना	कार्ययोजना स्वीकृत मिति	कार्ययोजनाको अवधि	वनको क्षेत्रफल (हे.)	घरधुरी	जनसंख्या
१	ज्यामिरेखोला	मध्यनेपाल न.पा.३	२०७१/०३/३१	२०८१/०३/३०	६३.६	९७	५१२
२	अकला	मध्यनेपाल न.पा. ४	२०७१/०३/३१	२०८७/०३/३०	५६.५९	५१	२६३
३	सुनेपानी	मध्यनेपाल न.पा. ३	२०७१/०३/३१	२०८१/०३/३०	५१	९७	५१२
४	लक्ष्मी	मध्यनेपाल न.पा. ७	२०७१/०३/३१	२०८१/०३/३०	८९.४९	११६	६३०
५	माभ्रा	मध्यनेपाल न.पा. ७	२०७१/०३/३१	२०८१/०३/३०	८४.७४	५८	२७३
६	काशीखोला	मध्यनेपाल न.पा. ३	२०७१/०३/३१	२०८४/१२/१९	५५.८६	१४३	७४९
७	मनकामना	मध्यनेपाल न.पा. ४	२०७१/०३/३१	२०८१/०३/३०	७१.७८	४५	२३८
८	वडहरेपाताल	मध्यनेपाल न.पा. १	२०७१/०३/३१	२०८२/०५/०५	११२.०२	९३	६८७
९	मूलावारी	बेसिशहर न.पा.९	२०७२/०३/२८	२०८२/०३/२७	२०३.४१	१३६	६६१
१०	पराजुलीबेसी	मध्यनेपाल न.पा. ५	२०७२/०३/२९	२०८२/०३/२८	८२.८८	९२	५३८
११	देउराली	मध्यनेपाल न.पा. ७	२०७२/०३/२९	२०८२/०३/२८	९४.१९	६१	३४१
१२	अकला	मध्यनेपाल न.पा. ७	२०७२/०३/२९	२०८२/०३/२८	७०.१८	५४	२९०
१३	जुगेपानी	दोर्दी १	२०७३/०३/२६	२०८३/०३/२५	७२.६	१११	५६६
१४	पाँगोटे	राइनास न.पा. १०	२०७३/०३/२६	२०८३/०३/२५	४६.९	८१	३४२
१५	कोम्रो	क्वोलासोथार गा.पा. ८	२०७३/०३/२६	२०८३/०३/२५	४२८.५३	१४६	७५८
१६	मर्स्याङ्दी	राइनास न.पा. ८	२०७३/०३/२६	२०८३/०३/२५	४९.१७	९८	४७१
१७	सतीडाँडा	सुन्दरबजार न.पा. ५	२०७४/०३/२१	२०८४/०३/२०	४९.७७	५१	२७०
१८	किर्तीपुर	मध्यनेपाल १	२०७७/०३/१९	२०८७/०३/१८	६६.४५	१५४	८६५
जम्मा					१७४९.१६	१६८४	८९६६

**अनुसूची ३:
उपभोक्ता समूहको बार्षिक प्रतिबेदनको ढाँचा**

(क) समूहको बार्षिक आर्थिक प्रतिबेदन

आम्दानी			खर्च		
क्र.सं.	आम्दानी शीर्षक	रकम	क्र.सं.	खर्च शीर्षक	रकम
१.	अधिल्लो आ.व. को मौज्दात		१.	प्रशासनिक खर्च	
	बैंक			तलव, भत्ता	
	नगद			बैठक, चियापान	
२.	वन पैदावार बिक्रीबाट		१.	स्टेशनरी	
	काठ			पानी, बिजुली र टेलीफोन	
	दाउरा			भाडा र औजार	
	खाँवा			कार्यालय सामान	
	कृषि औजार			बिबिध (ले.प. शुल्क, पशु आहार, ईन्धन र अन्य खर्च)	
	जडीबुटी				
	अन्य				
३.	अनुदान		२.	वन ब्यवस्थापन खर्च	
	सरकारी			वन संरक्षण	
	गैर सरकारी			वन विकास	
	अन्य (ब्यक्तिगत समेत)			वन सदुपयोग	
४.	दण्ड जरिवाना		३.	अन्य विकास खर्च	
		संस्थागत विकास खर्च			
५.	सदस्यता शुल्क		४.	सामुदायिक विकास खर्च	
	प्रवेश शुल्क		४.	विपन्न वर्ग लक्षित जीविकोपार्जन	
	सदस्यता शुल्क		५.	अनुदान, सहयोग	
६.	नवीकरण		६.	वन उद्यम विकास र पर्यापर्यटन विकास	
	बैंक तथा बित्तिय संस्थाबाट ऋण आम्दानी				
७.	अन्य आय (चन्दा, पुरस्कार)		७.	अन्य	
			८.	फर्छ्यौट नभएको पेशकी	
			९.	ऋण लगानी	
			१०.	बैंक मौज्दात	
			११.	नगद मौज्दात	
	जम्मा			जम्मा	

(ख) आर्थिक प्रगति प्रतिवेदन

१. वन पैदावार उत्पादन तथा बिक्री वितरण सम्बन्धी जानकारी

वन पैदावार	एकाई	आन्तरीक बिक्री			आपूर्ती समिति			बाह्य बिक्री			जम्मा	
		दर	परिमाण	रकम	दर	परिमाण	रकम	दर	परिमाण	रकम	परिमाण	रकम
काठ (प्रजाती अनुसार)												
बल्लाबल्ली												
दाउरा												
जडिबुटी												
खोटो												
अन्य (उल्लेख गर्नु पर्ने)												

२. वन विकास कार्य

क्र.सं.	कार्य विवरण	एकाई	परिमाण	बजेट खर्च	कैफियत

३. सामुदायिक विकास कार्य

क्र.सं.	कार्य विवरण	एकाई	परिमाण	बजेट खर्च	कैफियत

४. सामाजिक विकास कार्य

क्र.सं.	कार्य विवरण	एकाई	परिमाण	बजेट खर्च	कैफियत

५. वन उद्यम तथा पर्यापर्यटन सम्बन्धी विवरण

६. वनले सिर्जना गरेको रोजगारी

क्र.सं.	कार्य विवरण	एकाई	महिला	पुरुष	जम्मा	कैफियत
क.	वन सम्बर्द्धन					
ख.	वन संरक्षण					
ग.	वन पैदावार संकलन तथा घाटगद्दी					
घ.	वन उद्यम					
ङ.	अन्य					

सामुदायिक वनको काठ/दाउरा संकलन तथा विक्री वितरण निर्देशिका २०७१ को अनुसूची नं. ६

श्री सामुदायिक वन उपभोक्ता समुह
..... गा.पा./न.पा., लमजुङ

१) वन कार्ययोजना

क) स्वीकृत मिति :

ख) लागू रहने मिति :

ग) सामुदायिक वनको क्षेत्रफल :

घ) औसत मौज्जात संञ्चिती :

२) स्वीकृत वन कार्ययोजनामा उल्लेख भएको वार्षिक स्वीकृत परिमाण

सि.नं.	प्रजाति	खण्ड नं.					परिमाण		कैफियत
							काठ	दाउरा	
जम्मा									

३) समुहमा आन्तरिक खपतका लागि छुट्याईने परिमाण :

सि.नं. जात काठ (घ.फी.) दाउरा (चट्टा) बल्लाबल्ली (थान)

१.

२.

४) जिल्ला वन पैदावार आपूर्ति समितिका लागि प्रस्तावित काठ/दाउरा

सि.नं. जात काठ (घ.फी.) दाउरा (चट्टा)

१.

२.

५) समुह बाहिर र व्यापारिक प्रयोजनका लागि बिक्री गरिने काठ दाउराको विवरण :

सि.नं. जात काठ (घ.फी.) दाउरा (चट्टा)

१.

२.

६) चालु आ.व.को लागि कटान सहमति माग भएको जात र परिमाण (आन्तरिक र वाह्य)

सि.नं.	प्रजाति	पहिलो क्लास		दोश्रो क्लासबाट		तेश्रो क्लासबाट		उत्पादन हुने जम्मा		कैफियत
		रुख संख्या	जम्मा आयतन	रुख संख्या	जम्मा आयतन	रुख संख्या	जम्मा दाउरा	काठ घ.फी.	दाउरा चट्टा	
जम्मा										

७) घाटगद्दी गरिने स्थान :

८) संकलन कार्यमा अनियमितता हुन नदिन संकलन तथा अनुगमन गर्न समिति/समुहले तोकेको जिम्मेवार पदाधिकारी/उपभोक्ताहरूको नाम पद

समुहको छाप:

नाम :

दस्तखत :

पद : अध्यक्ष

अनुसूची ५:
सामुदायिक वन उपभोक्ता समूहको मूल्यांकनका आधारहरू

पूर्णाङ्क: १००

१. वन उपभोक्ता समितिको संरचना:

१०

(क) वन उपभोक्ता समितिमा महिलाको सहभागिता

(४)

अध्यक्ष सहित ५०% भन्दा धेरै	४	सचिव सहित ५०% भन्दा धेरै	३
५०% भन्दा धेरै	२	३३% वा सो भन्दा धेरै	१
३३% भन्दा कम	०		

(ख) वन उपभोक्ता समितिमा दलितको सहभागिता

(३)

अध्यक्ष	३	उपाध्यक्ष/कोषाध्यक्ष/सचिव	२
सदस्य मात्र	१	नभएको	०

(ग) वन उपभोक्ता समितिमा विपन्न वर्गको सहभागिता

(३)

अध्यक्ष	३	उपाध्यक्ष/कोषाध्यक्ष/सचिव	२
सदस्य मात्र	१	नभएको	०

२. वन उपभोक्ता समितिमा कार्य सम्पादन:

१०

(क) वन उपभोक्ता समितिको बैठक प्रतिवर्ष

(४)

१२ भन्दा धेरै	४	९ देखि ११ पटक	३
६ देखि ८ पटक	२	३ देखि ५ पटक	१
३ भन्दा कम	०		

(ख) वन उपभोक्ता समितिको बैठकमा उपस्थिति

(४)

८०% भन्दा धेरै	४	६६% देखि ७९% सम्म	३
५५% देखि ६६% सम्म	२	५१% देखि ५५% सम्म	१
५०% भन्दा कम	०		

(ग) समितिको बैठकमा विपन्न र दलितको उपस्थिति.....

(२)

६६% भन्दा धेरै	२	३३% देखि ६६% सम्म	१
३३% भन्दा कम	०		

३. वन उपभोक्ता समूहको कार्य सम्पादन:

१०

(क) वन उपभोक्ता समूह भेला प्रति वर्ष.....

(४)

दुई पटक वा सो भन्दा बढि	४	एक पटक	२
भेला नै नबसेको	०		

(ख) वन उपभोक्ता समूहको उपस्थिति प्रति वर्ष.....

(४)

शत प्रतिशत	४	८०% देखि ९९% सम्म	३
६६% देखि ७९% सम्म	२	५०% देखि ६६% सम्म	१
५०% भन्दा कम	०		

(ग) समूह भेलामा विपन्न र दलितको उपस्थिति

(२)

६६% भन्दा बढि	२	५०% देखि ६६% सम्म	२
५०% भन्दा कम	१	अनुपस्थित	०

४. महिला सहभागिता:

१०

(क) समूह भेलामा महिला सहभागिता.....

(५)

५०% भन्दा बढि	५	३०% देखि ५०% सम्म	४
२०% देखि ३०% सम्म	३	१०% देखि २०% सम्म	२
१% देखि १०% सम्म	१	अनुपस्थित	०

(ख) समितिको बैठकमा महिलाको उपस्थिति

(५)

८०% भन्दा बढि	५	६६% देखि ७९% सम्म	३
६६% भन्दा कम	२	अनुपस्थित	०

५. वन व्यवस्थापन तथा उपयोग:

१०

(क) वन सर्म्बधन कार्य (हागा काट्ने भाडी सफाई) कार्य योजना अनुसार

(५)

भएको	५	केही मात्रमा भएका	३
नभएको	०		

(ख) वन पैदावार वितरण.....

(५)

गरिव विपन्नलाई प्राथमिकता	५	समूह सदस्य भित्र समानुपातिक	४
समूह भित्र बराबरी	२	समूह भित्र कम समूह बाहिर बढि	१
कुनै प्रणाली नभएको	०		

६. विपन्न वर्ग लक्षित कार्यक्रम:

१०

(क) वन पैदावार वितरण

(३)

निःशुल्क	३	सहुलियत दरमा	२
अरु सरह	०		

(ख) विपन्न वर्गका लागि रकम परिचालन.....

(३)

आयआर्जनका लागि	२	प्रोत्साहन भत्ता	१
शिक्षा स्वास्थ्यका लागि	१	उल्लेखित सबै बिषय	३
रकम परिचालन नगरेको	०		

(ग) सामुदायिक वनको जग्गा वितरण

(२)

गरेको	२	नगरेको	०
-------	---	--------	---

(घ) तालिम गोष्ठीमा प्राथमिकता

(२)

दिएको	२	नदिएको	०
-------	---	--------	---

७. लेखा परिक्षण

१०

(क) लेखा परिक्षण प्रणाली

(४)

समूह भेलाबाट पारित र लेखापरिक्षक द्वारा	४	समूहको भेलाबाट मात्र	३
भेला/बैठकबाट तोकिएको व्यक्ती	२	नभएको	०

(ख) लेखा परिक्षण प्रतिवेदन पेश

(४)

समूह भेलाबाट पारित गराई नियमित रूपमा डि.व.का. मा पेश भएको	४	समूह भेलाबाट पारित नगराई डि.व.का.मा पेश भएको	३
लेखा परिक्षण गराएको डि.व.का.मा समयमा पेश नभएको	२	आन्तरिक लेखा परिक्षण मात्र भएका	१

(क) सार्वजनिक लेखा परिक्षण				(२)
भएको	२	नभएको	०	
८. कोष परिचालन:				१०
(क) समूहले आफ्नै लगानीमा तालिम गोष्ठी सञ्चालन				(२)
भएको	२	प्रक्रियामा रहेका	१	
नभएको	०			
(ख) वन विकास कार्यमा कोष परिचालन				(३)
कुल आम्दानीको २५% भन्दा बढि	३	कुल आम्दानीको २०% देखि ३५% सम्म	२	
कुल आम्दानीको २०% भन्दा कम	१	नभएका	०	
(ग) गरिव विपन्न वर्गका उपभोक्ताको लागि कोष परिचालन				(३)
कुल आम्दानीको ३५% भन्दा बढि	३	कुल आम्दानीको १५% देखि २०% सम्म	२	
कुल आम्दानीको १५% भन्दा कम	१	नभएका	०	
(घ) बैकमा खाता सञ्चालन				(२)
भएको	२	नभएको	०	
९. वन संरक्षण प्रणाली				१०
(क) हस्तान्तरण पछीको वनको अवस्था.....				(३)
धेरै राम्रो	३	राम्रो	२	
नराम्रो	०			
(ख) वन संरक्षण प्रणाली				(४)
कुनै अपराध बिना	४	घुम्ते प्रणालीद्वारा	३	
हेरालुद्वारा	२	नभएका	०	
(ग) वन संरक्षण सम्बन्धि थप कार्यक्रम				(३)
वन डडेलो तथा चरिचरण नियन्त्रण	३	अग्नी रेखा निर्माण तथा घुम्ते चरिचरण	२	
अबैध वन फडानी नियन्त्रण	१	केही नभएको	०	
१०. अनुगमनको आधारमा मूल्यांकन (वन अधिकृतद्वारा)				१०
(क) कार्य योजना अनुसार कार्यन्वयन				(३)
पूर्ण रूपमा भएको	३	आंशिक रूपमा भएको	२	
नभएको	१			
(ख) तालिम/गोष्ठीको लागि सहभागि छनौट प्रक्रिया				(२)
भेला बैठकबाट	२	अध्यक्ष र सचिवबाट	१	
कुनै तरिका नभएका	०			
(ग) वार्षिक प्रगति प्रतिवेदन डि.व.का./स.डि.व.का.मा पेश गरेको				(३)
भेलाबाट पारित गराई नियमित पेश	३	भेलाबाट पारित नगराईघ पेश	२	
समयमा प्रतिवेदन पेश नगरेको	१	प्रतिवेदन पेश नगरेको	०	
(घ) वन कार्यालय गै.स.सं. र सरोकारवाला संघ संस्थाको समन्वय				(२)
भएको	२	नभएको	०	

**अनुसूची ६:
वन्यजन्तुबाट हुने क्षतीको राहत सम्बन्धी व्यवस्था**

राष्ट्रिय निकुन्ज तथा वन्यजन्तु संरक्षण नियमावली, २०३० को नियम ३६ ज र वन्यजन्तुबाट हुने क्षतीको राहत सहयोग निर्देशिका, २०८० ले १६ किसिमका वन्यजन्तुहरू जस्तै: हात्ती, गैंडा, बाघ, भालु, चितुवा, हिउँ चितुवा, धुवाँसे चितुवा, ब्वाँसो, जंगली कुकुर, जंगली बँदेल, अर्ना, मगर गोही, अजिगर, गौरीगाई, नीलगाई र बाँदरबाट देहायको ७ किसिमका क्षती भएमा निम्न बमोजिम राहत उपलब्ध गराउने व्यवस्था रहेको छ । सोको लागि पिडित वा हकवालाले ३५ दिन भित्र सम्बन्धित निकायमा निवेदन दिनु पर्दछ ।

(क) राहतको लागि निवेदन दिँदा पेश गर्नु पर्ने कागजातहरू:

(१) सम्भव भएसम्म पिडित/मृतकको फोटो, घटनास्थलको फोटो (२) अपाङ्गता/मृत्यु दर्ता प्रमाणपत्र (३) घटनास्थलको सर्जिमिन मुचुल्का, (४) स्वास्थ्य संस्थाको सिफारिस र औषधिको बिल (५) पोष्टमार्टम रिपोर्ट (६) प्रहरी प्रतिवेदन (७) नाता प्रमाणित कागजात (८) पशु सेवा/कृषि सेवा/अन्य सम्पत्ति सम्बन्धी प्राविधिकको मूल्याङ्कन/सिफारिस (९) घर/जग्गाधनी प्रमाणपत्र (१०) पशुधन/बालीको बीमा गरेको भए बीमालेख नम्बर (११) निवेदन, पान दर्ताको प्रमाणपत्र र चेकको प्रतिलिपि ।

(ख) राहत वितरणका क्षेत्र:

क्षतीको किसिम	वन्यजन्तुको प्रजाती	राहत
१. मानवीय क्षती	हात्ती, गैंडा, बाघ, भालु, चितुवा, हिउँ चितुवा, धुवाँसे चितुवा, ब्वाँसो, जंगली कुकुर, जंगली बँदेल, मगर गोही, अर्ना, गौरी गाई, अजिगर, नीलगाई र बाँदर गरी १६ वटा	सामान्य घाइतेलाई बढीमा रु.२०,०००/- सम्म औषधी उपचार खर्च दिने । गम्भिर घाइतेलाई रु.२,००,०००/- सम्म र सो भन्दा बढी खर्च लाग्ने भएमा सरकारी अस्पतालमा उपचार गराई सोही अस्पतालको सिफारिसमा सम्पूर्ण उपचार खर्च नेपाल सरकारले व्यहोर्ने । गम्भिर घाइते भई उपचाररत रहेको व्यक्तिको अस्पतालबाट डिस्चार्ज भएपश्चात सोही कारणले ३५ दिनभित्र मृत्यु भएमा वा अस्पतालमा निरन्तर थलिएर मृत्यु भएमा मृतकको हकवालालाई थप १० लाख दिने । अंगभंग भई जीवनभर गम्भिर रुले शारिरिक अशक्त हुने अवस्थाको व्यक्ति वा निजको हकवालालाई जीविकोपार्जनका लागि एकमुष्ट ५ लाख रुपैयाँ दिने । मानिसको मृत्यु भएमा मृतकको नजिकको हकवालालाई रु.१०,००,०००/- राहत रकम दिने ।

२. पशुधनको क्षती	बाघ, भालु, चितुवा, हिउँ चितुवा, ध्वाँसे चितुवा, व्वाँसो, जंगली कुकुर, मगर गोही, अर्जिगर गरी ९ वटा	भैंसी, राँगो, गोरु, उन्नत जातको गाई, घरपालुवा चोरी, घोडा, खच्चडको मृत्यु भएमा बढीमा रु.६०,०००।- सम्म राहत दिने । अन्य पशुवस्तुको मृत्यु भएमा पशुको प्रकार र मूल्याङ्कनको आधारमा प्रति पशु बढीमा रु.१०,०००।- सम्म राहत दिने । विमा गरेको भए विमा रकम कटाईनेछ ।
३. भण्डारण गरेको अन्नको क्षती	हात्ती	प्रेषित कागजात र मूल्याङ्कनका आधारमा बढीमा रु. १०,०००।- सम्म राहत दिने ।
४. घर/गोठको क्षती	हात्ती	प्रेषित कागजात र मूल्याङ्कनका आधारमा बढीमा रु. २०,०००।- सम्म राहत दिने ।
५. बालीको क्षती	हात्ती, गैडा, भालु, जंगली बँदेल, अर्ना, नीलगाई, बाँदर गरी ८ वटा	प्रेषित कागजात र मूल्याङ्कनका आधारमा एक मौसममा लगाएको बालीको एक पटक र वर्षमा दुई पटकमा नबढ्ने गरी बढीमा रु. १०,०००।- सम्म राहत दिने ।
६. माछा क्षती	मगर गोही	मूल्याङ्कनका आधारमा वर्षको एक पटक बढीमा रु. १०,०००।- सम्म राहत दिने ।
७. कुखुरा क्षती	चितुवा, हिउँ चितुवा, ध्वाँसे चितुवा, व्वाँसो, जंगली कुकुर, अर्जिगर गरी ६ वटा	मूल्याङ्कनका आधारमा वर्षको एक पटक बढीमा रु. १०,०००।- सम्म राहत दिने ।

अनुसूची ७:

वन नियमावली, २०७९ अनुसार काठ, दाउरा, जडीबुटी तथा अन्य वन पैदावारको राजश्व दर
(क) गोलिया काठ (प्रति क्यूफिट)

सि.नं.	प्रजाती	ग्रेड				ग्रेड नहुने
		ए	बि	सि	डि	
१	जङ्गली सिसौ	१०००	८००	५००	३००	-
२	साल	१०००	७००	५००	२५०	-
३	चाँप	७००	५००	३००	-	-
४	असना/साज, कर्मा, जामुन	४००	३००	१००	-	-
५	सिसौ (बृक्षारोपण)	७००	५००	-	-	-
६	खोटेसल्ला	३५०	२५०	-	-	-
७	गोब्रेसल्ला, पाटे सल्ला, टुनी, कालो सिरिस, रातो सिरिस, गम्हारी, उत्तिस,	३००	२००	-	-	-
८	सतिसाल	-	-	-	-	१६००
९	विजयसाल, खयर	-	-	-	-	१०००
१०	टिक/सागवान	-	-	-	-	८००
११	ओखर, दार,	-	-	-	-	५००
१२	सन्दन/पाजन	-	-	-	-	३००
१३	हरो, बरो, फल्दु, चिलाउने, कटुस, सौर, टिङ्गे सल्ला, अन्य सल्ला, तालिसपत्र, देवदार, स्फुरस, आँप,	-	-	-	-	२००
१४	मसला	-	-	-	-	१७५
१५	सिमल	-	-	-	-	१५०

(ख) जरा टूटा : खयर प्रति केजि ४०/-, साल प्रति टूटा १५०/-, अन्य जात प्रति टूटा ५०/-

(ग) बल्लाबल्ली प्रति गोटा : साल ३००/-, मसला ५०/-, कटुस २५/-

(घ) दाउरा (प्रति चट्टा, साईज २०८५८५ फिट, आयतन : ३३३३३ क्यूफिट)

प्रजाती	व्यापारिक	शव दाह संस्कार	घर काज
साल,	१२,०००	२०००	५०००
सिसौ, टिक	१२०००	१०००	२५००
साल र अन्य मिश्रित	८०००	१०००	२५००
अन्य	४०००	१०००	२५००

नोट: विपदमा परेका परिवारलाई दिईने काठमा ९० प्रतिशत छुट । सिसौ प्राकृतिक जंगली वा बृक्षारोपण नछुट्टीने अवस्थमा जङ्गली सिसौको दर कायम हुने । खडा रूख र टूटाबाट काठ दाउराको मूल्याङ्कन गर्दा B स्तरको मूल्य कायम हुने । A र B स्तर मात्र भएको प्रजातीको हकमा A स्तरको मूल्याङ्कन गरी बिगो कायम गर्ने । स्तर निर्धारण नभएको प्रजातीको दाउरा व्यापारिक प्रयोजनको लागि निर्धारित मूल्य कायम हुने ।

(ड) जडिबुटी तथा अन्य वन पैदावार:

सि.नं.	प्रजाती	बैज्ञानिक नाम	जाती	राजश्व प्रति के.जी. (रु.)
१	जटामसी	<i>Nardostachys jatamansi</i>	जरा तथा गानो	७५/-
२	खिरौले/सेतक चिनी	<i>Polygonatum spp.</i>	जरा तथा गानो	२५/-
३	वन लसुन	<i>Allium wallichii</i>	जरा तथा गानो	३०/-
४	निरमसी	<i>Delphinium denudatum</i>	जरा तथा गानो	६०/-
५	मह (जङ्गली)	<i>Bee honey</i>	गम, रोजिन, लोहवान	२०/-
६	कुट्की	<i>Neopicrorhiza scrophularifolia</i>	जरा तथा गानो	४०/-
८	मुसली (कालो)	<i>Curculigo orchioides</i>	जरा तथा गानो	१०/-
९	चिराइतो	<i>Swertia spp.</i>	विरुवा	१५/-
१०	मजिठो	<i>Rubia manjith</i>	पात/डँठ	७/-
११	पिपला	<i>Piper longum</i>	जरा तथा गानो	१०/-
१२	सतुवा	<i>Paris polyphylla</i>	जरा तथा गानो	५०/-
१३	विष	<i>Aconitum spp.</i>	जरा तथा गानो	१०/-
१४	नेपाली दालचिनि	<i>Cinnamomum tamala</i>	बोक्रा	१०/-
१५	तेजपात		पात	३/-
१६	यासागुम्बा	<i>Ophiocordyceps spp.</i>	बिरुवा	३१,०००/-
१७	अल्लो	<i>Girardinia diversifolia</i>	-	७/-
१८	लोक्ता	<i>Daphne spp.</i>	-	५/-

अनुसूची ८:
वन वीउ संकलन तथा रोपण गर्ने समय तालिका

महिना	वीउ संकलन गर्न सकिने प्रजाती	विउ रोपण गर्न सकिने प्रजाती
बैशाख	सिमल, सेतो सिमल, गोगन, चिउरी, टुनी, पाटुला सल्ला, पैयूँ, फलेदो, किम्बु, कोइरालो, भीमसेनपाती, धुपी, टाँकी ।	फलेदो, गोगन, टाँकी, कोइरालो, सेतो सिरिस, धुपी, बकाइनो, पैयू, चिलाउने, टुनी
जेष्ठ	चिउरी, फलेदो, टाँकी, सेतो सिरिस, धुपी, किम्बु, खर्सु फिरफिरे, खयर, कोइरालो, पैयू, टुनी ।	खर्सु, सेतो चुलेत्रो, कुटमिरो, टाँकी, किम्बु, धुपी, कोइरालो, टुनी ।
आषाढ	चिउरी, फलेदो, दुधिलो, टाँकी, कुटमिरो, किम्बु, खर्सु, फिरफिरे, कोइरालो, बडहर, खन्यू, काँगियो ।	चिउरी, फलेदो, दुधिलो, टाँकी, कुटमिरो, किम्बु, खर्सु, फिरफिरे, कोइरालो, बडहर, खन्यू, काँगियो ।
श्रावण	काँगियो, किम्बु, कुटमिरो, खन्यू, खर्सु, चिउरी, टुनी, दुधिलो, धुपी, निमारो, बडहर, बेडुली, सेतो चेलेत्रो, पाङ्गे, मल्लातो।	चिउरी, फलेदो, दुधिलो, निमारो, रातो सिरिस, सेतो चुलेत्रो, भोजपत्र, खर्सु, निगालो, खोटेसल्ला, फिरफिरे, काँगियो, कुटमिरो, बडहर, पाङ्गे, खन्यू, मल्लातो।
भाद्र	घंघारू, चाँप, दवदवे, ढाले कटुस, धुपी सल्ला, निमारो, भोजपत्र, मल्लातो, रिड्डा, सिल्टिमुर, खर्सु, पाङ्गे ।	लाँकुरी, काँगियो, गोगन, निमारो, ढाले कटुस, रातो सिरिस, भोजपत्र, रिठा, निगालो, खन्यू, खोटे सल्ला, घंघारू, सेतो चुलेत्रो, फिरफिरे, गोब्रे सल्ला, मल्लातो।
आश्विन	पाङ्गे, काँगियो, ओखर, गोब्रे सल्ला, घंघारू, खरी, चाँप, भोजपत्र, दवदवे, मल्लातो, देवदार, धुपी, सल्ला सिल्टिमुर, लाँकुरी, मसुरे कटुस, ढाले कटुस, मसला ।	गोगन, निमारो, ढाले कटुस, रातो सिरिस, गोब्रे सल्ला, भोजपत्र, फलौट, रिड्डा, लाँकुरी, काँगियो, खन्यू, मल्लातो, घंघारू ।
कार्तिक	काँगियो लप्सी, गोब्रे सल्ला, लाँकुरी, घंघारू, लेकचाँप, चाँप, ओखर, दवदवे, कदा, देवदार, काठेकौलो, ढालेकटुस, कालो सिरिस, धुपी सल्ला, खरी, पातले कटुस, सिमल, भोजपत्र, पाङ्गे, मल्लातो, कटुस, सिल्टिमुर, फलौट ।	ढाले कटुस, मसुरे कटुस, गोब्रे सल्ला, भोजपत्र, फलौट, रिड्डा, मल्लातो लाँकुरी, पाङ्गे, काँगियो ।
मंसिर	पातले कटुस, मसुरे कटुस, बाँभ फलौट, चाँप, काँगियो, सिसौ, लेकचाँप, सिमल, मल्लातो ।	उतिस, मसुरे कटुस, ओखर, रिड्डा, कदम, काठेकौलो, लप्सी, लेकचाँप, कालो सिरिस, पातले कटुस, खयर, पाटुलासल्ला, खरी, फलौट, काँगियो, फिरफिरे, गोब्रे सल्ला, सिसौ बकाइनो, धुपी सल्ला, सिमल, सिल्टिमुर, मल्लातो, बाँभ ।
पौष	उतिस, लहरे, पिपल, कदम, लेकचाँप, कालो सिरिस, पातले कटुस, खयर,	पातलो कटुस, बाँभ, ओखर, चाँप, सिसौ, सिमल, लेकचाँप, काभ्रो ।

	पाटुलासल्ला, धुपी सल्ला, फिरफिरे, सिमल, बकाइनो, रातो सिरिस, बाँभ, लप्सी, सिसौ, सौर ।	
माघ	धुपीसल्ला, बाभ, ओखर, बैस, लहरे पिपल (कलमी), बकाइनो, पाटुलासल्ला, चाँप, खरी, सिमल, सिसौ, लेकचाँप, काब्रो ।	उत्तिस, खयर खोटेसल्ला, चिलाउने, रातो सिरिस, लहरे पिपल, पाटुलासल्ला, बकाइनो, फिरफिरे, सिसौ
फाल्गुण	खयर, खोटेसल्ला, गोगन, चिलाउने, टाँकी रातो सिरिस, लहरे पिपल (कलमी), पाटुलासल्ला, पैयू, फिरफिरे, बकाइनो, बैस, सिसौ, सेतो सिरिस, सौर ।	फलेदो, लप्सी, पाखुरी, काभ्रो, कालो सिरिस, धुपीसल्ला, सौर, बाँभ, ओखर, बैस, बकाइनो, लहरे पिपल (कलमी), उत्तिस, पाटुलासल्ला, खरी, सिसौ, सिमल, काठेकौलो ।
चैत्र	खोटेसल्ला, गोगन, चिलाउने, टाँकी, धुपी, भीमसेनपति, पाटुले सल्ला, पैयू, फलेदो, फिरफिरे, बकाइनो, बैस, सिमल ।	फलेदो, लप्सी, गोगन, पाखुरी, कालो सिरिस, धुपी, सौर, बैस, बकाइनो, उत्तिस, पाटुलासल्ला, चिलाउने, खरी, सिसौ, मसला, काठेकौलो ।

लमजुङ जिल्लामा वन र अन्य क्षेत्र वितरण

