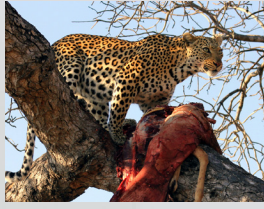


- हातमा लौरो छ भने जोड-जोडले भुइँमा वा रुखमा बजाउँ हल्ला गर्ने ।



(ग) आक्रमण गरिसकेपछि

- साथमा लौरो छ भने जोडले चितुवाको नाकमा हान्ने ।

- चितुवाले पछाडीको पञ्जाले पेटतिर पनि चिथोर्न सक्ने हुँदा आक्रमण गरी पल्टाएको अबस्थामा हातले आफ्नो टाउको र घाँटी जोगाउनुको साथै भुइँमा डल्लो पारी खुट्टाले पेटलाई जोगाउने प्रयास गर्ने ।

- मान्छेलाई आक्रमण गरेको थाहा पाउने बित्तिकै यो खबर नजिकको गाउँहरूमा पनि यथाशिघ्र पठाउने, साथै वडा कार्यालय, डिभिजन वन कार्यालय, निकुन्ज, आरक्ष, प्रहरी कार्यालय साथै अन्य वन समुह कार्यालयमा तुरुन्तै खबर गर्ने ।

(घ) घाइते भएमा प्राथमिक उपचार

- चितुवाको आक्रमणबाट शरीरको कुनै भागमा रगत बगेको छ भने तुरुन्त रोकने काम गर्नुहोस् ।

- कुनै आंगभङ्ग भएको छ भने त्यस अंगलाई सुरक्षित राख्नुहोस् ।
- सकेसम्म सवारी साधनमा राखी प्राथमिक उपचार केन्द्र वा नजिकको अस्पतालमा पुर्याउनु होस् ।

चितुवाको उद्धार गर्दा ध्यान दिनुपर्ने कुराहरू

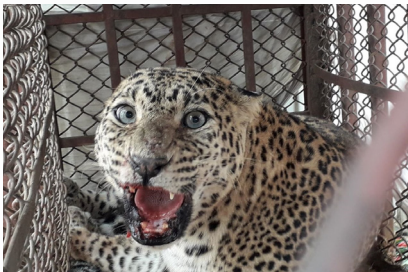
- चितुवा गाउँ वस्तीमा पसेको अवस्थामा चितुवा भागी जान सक्ने क्षेत्र राखी सुरक्षित तवर जान दिने ।

- घर र गोठ भित्र पसी बसेको अवस्थामा बलियो गरी भ्याल ढोका बन्द गर्ने ।

- चितुवा रहेको स्थान वरिपरी कोही पनि व्यक्तिलाई जान नदिने ।
- चितुवाको उद्धारको लागि वन कार्यालय र सुरक्षा निकायमा खबर गर्ने ।

- उद्धार टोलीका सदस्यहरूलाई चितुवा समाउन र खोरमा राख्न हल्ला नगरी सहयोग गर्ने ।

- होहल्ला बढी भएमा चितुवा रिसाएर आक्रमण गर्न आउन सक्छ । समुदायमा क्षती हुन नदिन हो-हल्ला नगरोस् ।



वन्यजन्तुबाट हुने क्षतीको राहत सम्बन्धी व्यवस्था

वन्यजन्तुबाट हुने क्षतीको राहत सहयोग निर्देशिका, २०६९ (संसोधन समेत) ले वन्यजन्तुहरू जस्तै: हात्ती, गैडा, बाघ, भालु, चितुवा, हिउँ चितुवा, धाँसे चितुवा, ब्याँसो, जंगली कुकुर, जंगली बँदेल, अर्ना, मगर गोही, अजिङ्गर, गौरीगाई, निलगाई र बाँदरबाट देहायको क्षती भएमा निम्न बमोजिम राहत उपलब्ध गराउने व्यवस्था रहेको छ । सोको लागि पिडित वा हकवालाले ३५ दिन भित्र सम्बन्धित निकायमा निवेदन दिनु पर्दछ ।

मानवीय क्षती :

- ◆ सामान्य घाइतेलाई बढीमा रु.२०,०००/- सम्म औषधी उपचार खर्च दिने ।
- ◆ सख्त घाइतेलाई रु. २,००,०००/- र सो भन्दा बढी खर्च लाग्ने भएमा सरकारी अस्पतालमा उपचार गराई सोही अस्पतालको सिफारिसमा सम्पूर्ण उपचार खर्च नेपाल सरकारले ब्यहोर्ने ।
- ◆ मानिसको मृत्यु भएमा मृतकको आश्रित परिवारलाई रु. १०,००,०००/- राहत रकम दिने ।

पशुधनको क्षती (विमा रकम कटाघर):

- ◆ बयस्क भैंसी, गोरु, उन्नत गाई, साँडेको मृत्यु भएमा बढीमा रु. ३०,०००/- सम्म राहत दिने ।
- ◆ अन्य पशुवस्तुको मृत्यु भएमा प्रेषित कागजात र सिफारिसका आधारमा भएमा बढीमा रु. १०,०००/- सम्म राहत दिने ।

घर, जोठ, खाद्यन्न बाली क्षती :

- ◆ प्रेषित कागजात र सिफारिसका आधारमा बढीमा रु. १०,०००/- सम्म राहत दिने ।

राहतको लागि निवेदन दिँदा पेश गर्नु पर्ने कागजातहरू:

(१) पीडीत/हकवालाले निवेदन, (२) पिडित र घटनाको फोटो (३) घटनास्थलको सर्जमिन मुचुल्का, (४) घटना घटेको क्षेत्रको वन/मध्यवर्ती समितिको सिफारिस, (५) सम्बन्धित नगर/गाउँ पालिकाको सिफारिस, (६) उपचार गरेको अस्पताल वा संस्थाको सिफारिस, (७) पशु वा कृषि सेवाका प्राविधिकको मुल्याकन र जग्गाधनी प्रमाण पूर्जा (अन्नवाली क्षतीको हकमा) (८) मृतकको हकमा थप कागजातहरू जस्तै: नाता प्रमाणीत, संभव भएसम्म मृतक/पीडीतको फोटो, मृत्यु दर्ताको प्रमाणपत्र, मृत्युको हकमा पोष्टमार्टम रिपोर्ट र प्रहरी प्रतिवेदन ।

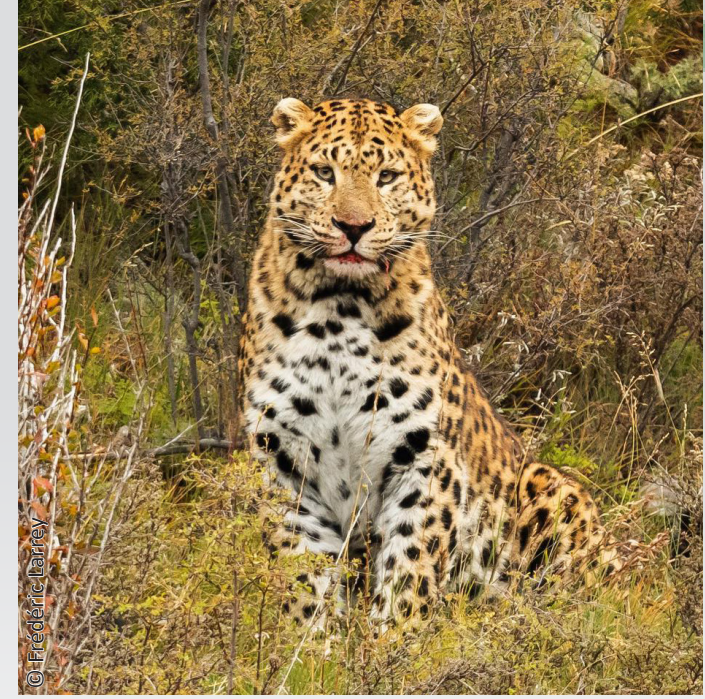
थप जानकारीका लागि

डिभिजन वन कार्यालय, लमजुङ, वेसीशहर

फोन नं.: ०६६-५२०१३५

संकलन : पूर्णेश्वर सुबेदी

चितुवाको परिचय



हुन सक्ने खतरा र जोगिने उपायहरू



गाण्डकी प्रदेश सरकार

उद्योग, पर्यटन, वन तथा वातावरण मन्त्रालय

वन निर्देशनालय

डिभिजन वन कार्यालय, लमजुङ

वेसीशहर

आ.व. २०७९/०८०

परिचयः

नेपाली नाम	: चितुवा (थोप्ले बाघ पनि भनिने)
अंग्रेजी नाम	: Common Leopard
वैज्ञानिक नाम	: <i>Panthera Pardus (fusca)</i>
शारीरिक बनोट	: खैरो सुनौलो रङ्गको पृष्ठभूमिमा कालो रङ्गको थोप्ला थोप्ला हुने ।
तौल	: ५०-८० किलोग्राम
लम्बाई	: १.५ देखि २.२ मिटर
उचाई	: ४५ देखि ८० सेन्टिमिटर
आयु	: १२ देखि १६ वर्ष
गर्भावस्था	: ९० देखि १०५ दिन
बच्चा	: एकपटकमा २-४ डमरू
आहारा	: रतुवा, चित्तल, बँदेल, बाँदर, कालिज, लूइचे, खरायो आदि ।
बासस्थान	: तराईदेखि हिमालसम्मका वन, भाडी तथा घाँसे मैदान ।
विचरण क्षेत्र	: १५-५० वर्ग कि.मी.

नेपालमा पाईने १२ प्रजातीका जंगली बिरालाहरू मध्ये चितुवा एक हो । चितुवा तराईदेखि उच्च पहाडी क्षेत्रसम्म विचरण गर्ने र मानव-वस्ती वरपर पनि बाँच्न सक्ने जनावर हो । नेपालमा यिनीहरू तराईदेखि ४५०० मिटर माथिसम्म सबैखाले बासस्थानमा अभिलेख गरिएका छन् । मानवीय चाप बढी भएको र आहारा प्रजाति कम भएका क्षेत्रमा समेत यिनीहरू विचरण गर्ने भएकोले मान्छेसँग बढी द्वन्द्वमा पर्ने गरेको छ । शारीरिक हिसावले मध्यम आकारको भएपनि चितुवा एक चतुर जनावर हो । यसले हतपत् मान्छेलाई आक्रमण गर्दैन तर तलका अवस्थाहरूमा भने यो आक्रामक पनि हुन सक्छ ।



चितुवाले आक्रमण गर्ने अवस्था

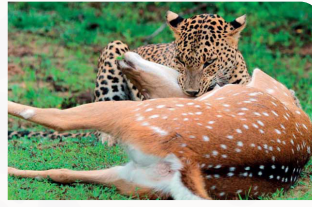
- जम्काभेट भएमा र चितुवाले भाग्ने ठाउँ वा मौका नपाएको अवस्थामा ।
- आराम गरिरहेको बेला मानिस अचानक पुगेर होहल्ला गरेको वा जिस्काएको



jGohGt'xftd| ; DkIQ xg, eflj ; Gtltsf

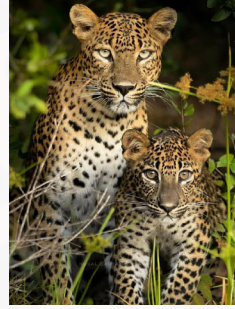
अवस्थामा ।

- शिकार खाईरहेको अवस्थामा ।
- सानो बच्चा साथमा भएको बेला र बच्चालाई खुवाइरहेको बेलामा अचानक मानिस पुगेमा ।
- अचानक बाटो बिराई गाँउ/शहर वा बस्तीमा पसेको अवस्थामा चारैतिरबाट मान्छेले घेरिएमा ।
- बुढो वा घाइते भई शिकार गर्न असक्त भएको अवस्थामा ।
- माउबाट छुट्टिएको र राम्ररी शिकार गर्न नसकेको अवस्था पनि चितुवाले मान्छेलाई आक्रमण गर्न सक्छ । चितुवाले हतपत वयस्क मानिसलाई आक्रमण गर्दैन तर साना बालबालिकाहरूको लागि भने खतरा हुनसक्छ ।



चितुवाले आक्रमण गर्ने तरिका

चितुवाको आक्रमण गर्ने तरिका बाघले आक्रमण गर्ने तरिकासँग मिल्दोजुल्दो हुन्छ । चितुवा रूख चढ्न सक्ने भएकोले रूखबाट पनि आक्रमण गर्नसक्छ । प्रायः



जसो बेलुका साँझ पर्नेबेला र साँझ परेपछि घर, गोठ र पँधेरा नजिक भाडीमा लुकेर बस्न सक्छ । मान्छे नजिक पुगेमा अचानक आक्रमण गर्नसक्छ । कहिलेकाहीँ झ्याल, ढोका वा धुरीबाट पनि घरभित्र छिरेको पाइन्छ । साँझ परेपछि चितुवा जङ्गल छेउछाउका बस्तीमा कुकुर, बाखा, भेडा, बंगुर वा अन्य घरपालुवा जनावरको शिकारका लागि गाउँ पस्छ । यस्तो अवस्थामा चितुवाले मान्छेलाई आक्रमण गर्दा अगाडीको पञ्जाले हान्ने, मुखले

टोक्ने र पछाडीको पञ्जाले चिथोर्ने गर्दछ ।

चितुवाको आक्रमणबाट बच्ने उपाय

(क) आक्रमण गर्नु अघि

- जङ्गलमा हिँड्दा चितुवाको पाइला वा गन्ध याद गर्ने । ताजा पाइला देख्ने बित्तिकै वा चितुवाको गन्ध थाहा पाउने बित्तिकै सतर्क हुने र त्यस दिशामा नजाने ।

kYjL ; aJkiflX?sfj; fem 3/ xfl.

- अन्य जनावरको संकेत (चित्तल, रतुवा, लुङ्गुर, बाँदर वा चराहरूको आवाज) याद गर्ने । चितुवा वा बाघ देख्दा यिनीहरू कराएर सङ्केत दिन्छन् ।
- वन जङ्गलको छेउछाउमा बस्ने मान्छेले राति आफ्नो घरको झ्याल ढोका राम्ररी बन्द गर्ने ।
- साँझमा घर बाहिर नबस्ने साथै राती घरबाट बाहिर ननिस्कने । निस्कनै परे हातमा लौरो (लट्ठी) अथवा कुनै साधारण हतियार लिएर सतर्क भएर होसियारी पूर्वक निस्कने । सकेसम्म एकजना साथी लिएर मात्र निस्कने ।
- आफ्ना बाबुनानीहरूलाई साँझ अबेरसम्म घर बाहिर खेल्न नदिने ।
- वन जङ्गल छेउछाउका क्षेत्रमा बस्नेहरूले साँझ एकलै हिँडडुल नगर्ने ।
- उज्यालो नहुँदै र साँझतिर दिसा पिसाब गर्न वन जङ्गलमा नजाने ।
- जङ्गल क्षेत्र वरीपरी बस्ने बासिन्दाले घरको वरीपरी बाँस, भाडी, बुट्यान नराख्ने । यस्तो भाडी, बुट्यानमा चितुवा लुकेर बस्न सक्छ ।
- घरको एकदम नजिक खेती गर्दा पनि चितुवा लुकेर बस्न मिल्ने बाली जस्तै: मकै, उखु नलगाउने ।
- घर बाहिर आँगन र वरीपरी बत्ती बालेर उज्यालो राख्ने ।

(ख) आक्रमण गर्ने अवस्थामा

- आत्मरक्षाको लागि आक्रमण गर्नु अघि चितुवाले गर्जने, कान लपक्क सुताउने, जमिनमा दबेर (होचिएर) बस्ने र पुच्छर जोड्ने यताउता हल्लाउने गर्छ । कहिलेकाहीँ सुटुक्क आक्रमण गर्न पनि सक्छ ।
- चितुवा मध्यम आकारको हुने हुँदा यसको हतपत बयस्क मान्छेलाई आक्रमण गर्दैन तर गर्न आइहाल्यो भने हात माथि उठाएर (हातमा भोला वा अन्य सामान भए अझ प्रभावकारी हुन्छ) जोड-जोडले हल्ला गर्ने । यसो गर्दा मान्छेको आकार अझै ठूलो देखेर चितुवा डराएर भाग्न सक्छ ।
- चितुवाले आँफूजति नै भारी (गह्रै) शिकार बोकेर रूख सजिलै चढ्न सक्ने तथा रूखमा बाँदर समेत समात्न सक्ने जीव हो । त्यसकारण आक्रमण गर्न आउँदा रूख चढनु उपयुक्त हुँदैन ।



h^ansfjvIB zflvndfI lrtj f dxTj kOf{hgij / xfl.